

# การบาดเจ็บ 19 สาเหตุ (19 External causes of injury)

การบาดเจ็บ 19 สาเหตุ ปี พ.ศ. 2556 (ค.ศ. 2013) สำนักกระบาดวิทยา พัฒนาระบบเฝ้าระวังการบาดเจ็บ 19 สาเหตุ โดยวิเคราะห์ข้อมูลจากแฟ้มสุขภาพ 21 แฟ้ม ของสำนักรับนโยบาย และยุทธศาสตร์ได้รับรายงานการบาดเจ็บทุกสาเหตุ 3,300,924 ราย เสียชีวิต 18,785 ราย อัตราการบาดเจ็บ 5,600.35 ต่อประชากรแสนคน อัตราตาย 31.87 ต่อประชากรแสนคน และอัตราป่วยตาย ร้อยละ 0.57 (ตารางที่ 1)

สาเหตุการบาดเจ็บ ที่มีอัตราการบาดเจ็บสูงสุดของประเทศ คือ การสัมผัสกับแรงเชิงกลของวัตถุสิ่งของ 1,592.50 ต่อประชากรแสนคน รองลงมา ได้แก่ อุบัติเหตุการขนส่งทางบก (1,275.75) สัมผัสกับแรงเชิงกลของคน/สัตว์ (1,111.08) พลัดตกหรือหกล้ม (842.33) อุบัติเหตุถูกพิษสัตว์หรือพืช (216.33) และถูกทำร้าย (195.44) จำนวนผู้บาดเจ็บส่วนใหญ่เป็นเพศชาย อัตราส่วนเพศหญิงต่อเพศชาย เท่ากับ 1 : 4 และทุกสาเหตุการบาดเจ็บมีอัตราส่วนเพศชายมากกว่าเพศหญิง

การบาดเจ็บที่มีอัตราตายต่อประชากรแสนคนสูงสุดคือ อุบัติเหตุการขนส่ง 18.29 รองลงมาได้แก่ ทำร้ายตัวเอง (2.76) การตกน้ำ จมน้ำ (2.21) ถูกทำร้าย (2.03) และพลัดตกหกล้ม (1.70) และการสัมผัสกับแรงเชิงกลของวัตถุสิ่งของ (0.91)

อัตราป่วยตาย จากการตกน้ำ จมน้ำสูงสุด ร้อยละ 44.93 รองลงมา การดำเนินการทางกฎหมายหรือสงคราม (41.81%) อุบัติเหตุการขนส่งทางน้ำ (25.49%) การบาดเจ็บไม่ทราบทั้งสาเหตุ และเจตนา (22.94%) ทำร้ายตัวเอง (11.46%) และ คุกคามการหายใจ (7.20%)

## 1. อุบัติเหตุการขนส่ง

จากรายงานการบาดเจ็บจากอุบัติเหตุการขนส่ง ในปี พ.ศ. 2556 พบอัตราการบาดเจ็บสูงเป็นอันดับ 2 รองจากการสัมผัสกับแรงเชิงกลของวัตถุสิ่งของ (1,592.50 ต่อประชากรแสนคน) โดยมีรายงานอุบัติเหตุการขนส่ง 751,946 ราย (1,275.75) เสียชีวิต 10,778 ราย (อัตราตาย 18.29 ต่อประชากรแสนคน) และอัตราป่วยตาย ร้อยละ 1.43

การบาดเจ็บและเสียชีวิตจากอุบัติเหตุการขนส่งกระจายตลอดทั้งปี เดือนมกราคมมีจำนวนผู้บาดเจ็บสูงสุด 83,769 ราย ร้อยละ 11.14 รองลงมา เดือนเมษายน 82,580 ราย (10.98%) มีนาคม 81,936 ราย (10.90%) และกุมภาพันธ์ 75,343 ราย (10.02%) เดือนพฤศจิกายนพบผู้บาดเจ็บต่ำสุด 33,262 ราย (4.42%) การเสียชีวิต เดือนมกราคมสูงสุด 1,063 ราย ร้อยละ 9.87 รองลงมา เดือนสิงหาคม 1,012 ราย (9.39%) กรกฎาคม 971 ราย (9.01%) และกันยายน 970 ราย (9%) เดือนพฤศจิกายน เสียชีวิตต่ำสุด 598 ราย (5.55%) อัตราป่วยตายสูงสุดเดือนกันยายน ร้อยละ 2.24 ต่ำสุดเดือนเมษายน ร้อยละ 1.09 (รูปที่ 1)

ภาคกลางมีอัตราการบาดเจ็บสูงสุด เท่ากับ 1,373.63 ต่อประชากรแสนคน รองลงมา ได้แก่ ภาคตะวันออกเฉียงเหนือ (1,304.51) ภาคเหนือ (1,197.60) และภาคใต้ต่ำสุด (1,133.18) ภาคกลาง อัตราตายสูงสุด 20.48 ต่อประชากรแสนคน รองลงมา ได้แก่ ภาคตะวันออกเฉียงเหนือ (17.73) ภาคใต้ (17.62) และภาคเหนือต่ำสุด (16.79) (รูปที่ 2)

จำนวนผู้บาดเจ็บส่วนใหญ่เป็นเพศชาย อัตราส่วนเพศหญิงต่อเพศชาย เท่ากับ 1 : 3

อายุของผู้บาดเจ็บตั้งแต่ 0 - 99 ปี กลุ่มอายุ 15 - 19 ปี มีอัตราการบาดเจ็บสูงสุด เท่ากับ 2,788.30 ต่อประชากรแสนคน รองลงมา ได้แก่ กลุ่มอายุ 10 - 14 ปี (1,743.64), 20 - 24 ปี (1,654.90) กลุ่มอายุที่มีอัตราการบาดเจ็บต่ำสุด ได้แก่ กลุ่มอายุ 60 ปีขึ้นไป เท่ากับ 766.69 ต่อประชากรแสนคน อัตราการตายสูงสุด ได้แก่ กลุ่มอายุ 20 - 24 ปี เท่ากับ 22.24 ต่อประชากรแสนคน รองลงมา ได้แก่ กลุ่มอายุ 15 - 19 ปี (20.86), 35 - 39 ปี (20.28) กลุ่มอายุที่มีอัตราการตายต่ำสุด ได้แก่ กลุ่มอายุ 5 - 9 ปี (3.87) (รูปที่ 3)

## 2. การตกน้ำ จมน้ำ

จากรายงานการบาดเจ็บและเสียชีวิตจากการตกน้ำ จมน้ำ ในปี พ.ศ. 2556 พบอัตราการตายสูงเป็นอันดับ 3 มีรายงานการบาดเจ็บ 2,898 ราย อัตราการบาดเจ็บ 4.92 ต่อประชากรแสนคน ในจำนวนนี้เสียชีวิต 1,302 ราย (อัตราตาย 2.21 ต่อประชากรแสนคน) รองจากอุบัติเหตุการขนส่ง (18.29 ต่อประชากรแสนคน) และการทำร้ายตัวเอง (2.76) และอัตราป่วยตายสูงสุดจากทุกสาเหตุของการบาดเจ็บ ร้อยละ 44.93

การบาดเจ็บและเสียชีวิตจากการตกน้ำ จมน้ำกระจายตลอดทั้งปี เดือนเมษายนผู้บาดเจ็บสูงสุด 377 ราย ร้อยละ 13.01 รองลงมา เดือนมีนาคม 336 ราย (11.59%) และพฤษภาคม 290 ราย (10.01%) เดือนธันวาคมพบผู้บาดเจ็บต่ำสุด 128 ราย (4.42%) ส่วนการเสียชีวิต เดือนกันยายนสูงสุด 155 ราย ร้อยละ 11.90 รองลงมา เดือนเมษายน 132 ราย (10.14%) และตุลาคม 130 ราย (9.98%) เดือนพฤศจิกายนและธันวาคม เสียชีวิตต่ำสุด 54 ราย (4.15%) เท่ากัน (รูปที่ 4) อัตราป่วยตายสูงสุด เดือนกันยายน ร้อยละ 67.69 ต่ำสุดเดือนพฤษภาคม ร้อยละ 33.79

ภาคกลางมีอัตราการบาดเจ็บสูงสุด เท่ากับ 5.66 ต่อประชากรแสนคน รองลงมา ได้แก่ ภาคตะวันออกเฉียงเหนือ (5.01) ภาคเหนือ (4.46) และภาคใต้ต่ำสุด (3.97) อัตราตายสูงสุดภาคตะวันออกเฉียงเหนือ 2.44 ต่อประชากรแสนคน รองลงมาได้แก่ ภาคกลาง (2.27) ภาคเหนือ (2.22) และภาคใต้ต่ำสุด (1.53) (รูปที่ 5) อัตราป่วยตาย ภาคเหนือสูงสุด ร้อยละ 49.72 รองลงมาได้แก่ ภาคตะวันออกเฉียงเหนือ (48.81) ภาคกลาง (40.13) และภาคใต้ต่ำสุด (38.50)

สถานที่เสียชีวิตก่อนถึงโรงพยาบาล ร้อยละ 76.88 ในโรงพยาบาล (11.06%) และไม่ระบุ (12.06%)

จำนวนผู้บาดเจ็บส่วนใหญ่เป็นเพศชาย อัตราส่วนเพศหญิงต่อเพศชาย เท่ากับ 1 : 1.9

อายุของผู้บาดเจ็บตั้งแต่ 0 - 97 ปี กลุ่มอายุ 0 - 4 ปี มีอัตราการบาดเจ็บสูงสุด เท่ากับ 13.77 ต่อประชากรแสนคน รองลงมา ได้แก่ กลุ่มอายุ 5 - 9 ปี (9.48) และกลุ่มอายุ 60 ปีขึ้นไป (5.41) กลุ่มอายุที่มีอัตราการบาดเจ็บต่ำสุด ได้แก่ กลุ่มอายุ 30 - 34 ปีขึ้นไป เท่ากับ 2.15 ต่อประชากรแสนคน อัตราตายสูงสุด ได้แก่ กลุ่มอายุ 5 - 9 ปี (4.16) รองลงมา ได้แก่ กลุ่มอายุ 0 - 4 ปี (3.05) และกลุ่มอายุ 60 ปีขึ้นไป (2.75) กลุ่มอายุที่มีอัตราตายต่ำสุด ได้แก่ กลุ่มอายุ 20 - 24 ปี (0.96) (รูปที่ 6) สำหรับอัตราป่วยตายสูงสุด คือ กลุ่มอายุ 55 - 59 ปี ร้อยละ 60.08 รองลงมา กลุ่มอายุ 45 - 49 ปี (57.65%), 30 - 34 ปี (54.66%) ต่ำสุดได้แก่ กลุ่มอายุ 0 - 4 ปี ร้อยละ 22.11

เกิดเหตุที่แหล่งน้ำธรรมชาติสูงสุด (ICD-10 W69) ร้อยละ 29.64 รองลงมา ไม่ระบุรายละเอียด (ICD-10 W74) (25.50%) การตกน้ำตายและจมน้ำจากปลัดตกหกล้มในแหล่งน้ำธรรมชาติ (ICD-10 W70) (20.70%) ในอ่างอาบน้ำ (ICD-10 W65) (7.10%)

### 3. การถูกทำร้าย

จากรายงานการบาดเจ็บและเสียชีวิตจากการถูกทำร้าย ในปี พ.ศ. 2556 พบอัตราการบาดเจ็บสูงเป็นอันดับ 6 และอัตราตายสูงเป็นอันดับ 4 โดยมีรายงานการบาดเจ็บ 115,194 ราย อัตราการบาดเจ็บ 195.44 ต่อประชากรแสนคน เสียชีวิต 1,194 ราย อัตราตาย 2.03 ต่อประชากรแสนคน และอัตราป่วยตาย ร้อยละ 1.03

ผู้บาดเจ็บและเสียชีวิตจากการถูกทำร้าย กระจายตลอดทั้งปี เดือนเมษายนสูงสุด 15,279 ราย ร้อยละ 13.26 รองลงมา เดือนมีนาคม 13,083 ราย (11.36%) และมกราคม 12,578 ราย (10.92%) เดือนพฤศจิกายนพบผู้บาดเจ็บต่ำสุด 4,969 ราย (4.31%) เดือนกรกฎาคม สูงสุด 134 ราย ร้อยละ 11.22 รองลงมา เดือนมีนาคมและเมษายน 127 ราย (10.64%) เท่ากัน เดือนพฤศจิกายนและธันวาคม ต่ำสุด 53 ราย (4.44%) เท่ากัน อัตราป่วยตายสูงสุดเดือนกันยายน ร้อยละ 1.67 ต่ำสุดเดือนธันวาคม ร้อยละ 0.67 (รูปที่ 7)

ภาคกลางมีอัตราการบาดเจ็บสูงสุด 238.72 ต่อประชากรแสนคน รองลงมาได้แก่ ภาคตะวันออกเฉียงเหนือ (197.90) ภาคเหนือ (173.78) และภาคใต้ต่ำสุด (140.14) และอัตราตายสูงสุดภาคใต้ 4.99 ต่อประชากรแสนคน รองลงมาได้แก่ ภาคกลาง (1.95) ภาคเหนือ (1.61) และภาคตะวันออกเฉียงเหนือต่ำสุด (1.07) อัตราป่วยตายสูงสุดภาคใต้ ร้อยละ 3.56 รองลงมา ภาคเหนือ (0.93%) ภาคกลาง (0.82%) และภาคตะวันออกเฉียงเหนือต่ำสุด (0.54%)

สถานที่เสียชีวิตก่อนถึงโรงพยาบาล ร้อยละ 74.54 ในโรงพยาบาล (25.04%) และไม่ระบุ (0.42%)

จำนวนผู้บาดเจ็บส่วนใหญ่เป็นเพศชาย อัตราส่วนเพศหญิงต่อเพศชาย เท่ากับ 1 : 1.8

อายุของผู้บาดเจ็บตั้งแต่ 0 - 97 ปี กลุ่มอายุ 15 - 19 ปี มีอัตราการบาดเจ็บสูงสุด เท่ากับ 438.01 ต่อประชากรแสนคน รองลงมาได้แก่ กลุ่มอายุ 20 - 24 ปี (328.70), 25 - 29 ปี (252.35) ต่ำสุด ได้แก่ กลุ่มอายุ 0 - 4 ปี เท่ากับ (45.54) อัตราตายสูงสุดได้แก่ กลุ่มอายุ 35 - 39 ปี 2.67 ต่อประชากรแสนคน รองลงมา กลุ่มอายุ 25 - 29 ปี (2.62), 30 - 34 ปี (2.61) ต่ำสุด ได้แก่ กลุ่มอายุ 5 - 9 ปี (0.12) (รูปที่ 8) อัตราป่วยตายสูงสุดคือ กลุ่มอายุ 60 ปีขึ้นไป ร้อยละ 1.71 รองลงมา กลุ่มอายุ 45 - 49 ปี (1.56%), 50 - 54 ปี (1.49%) ต่ำสุดได้แก่ กลุ่มอายุ 5 - 9 ปี (0.20%)

ผู้บาดเจ็บถูกทำร้ายโดยการใช้กำลังกาย (ICD-10 Y04) สูงสุด ร้อยละ 34.95 รองลงมา ถูกทำร้ายโดยใช้วัตถุไม่มีคม (ICD-10 Y00) (29.70%) ถูกทำร้ายโดยใช้วัตถุมีคม (ICD-10 X99) (17.86%) ถูกทำร้ายโดยไม่ระบุวิธี (ICD-10 Y09) (6.48%) และถูกทำร้ายทางเพศโดยใช้กำลังกาย (ICD-10 Y05) (2.49%)

#### กิตติกรรมประกาศ

ขอขอบคุณ สำนักนโยบายและยุทธศาสตร์ สำนักงานปลัดกระทรวงสาธารณสุข

#### ผู้เรียบเรียง

กาญจณีย์ ดำนาจแก้ว

ภาคภูมิ จงพิริยะอนันต์

#### บรรณาธิการวิชาการ

พญ.พิมพ์ภา เตชะกมลสุข

Table 1 Number of cases, deaths, morbidity rate, mortality rate, case fatality rate Thailand 2013

19 External causes of injury	ICD-10	cases	deaths	Morbidity rate/ 100,000 pop.	mortality rate/ 100,000 pop.	case fatality rate (%)
1. Transport accidents	V01-V99	755,114	11,181	1,281.13	18.97	1.48
1.1 Land Transport Accidents	V01-V89	751,946	10,778	1,275.75	18.29	1.43
1.2 Water Transport Accidents	V90-V94	557	142	0.95	0.24	25.49
1.3 Air and space Transport Accidents	(V95-97)	315	20	0.53	0.03	6.35
1.4 Transport accidents other	V98-V99	2,296	241	3.90	0.41	10.50
2. Other external causes of accidental injury	W00-X59	2,320,486	3,846	3,936.94	6.53	0.17
2.1 Accidental falls	W00-W19	496,482	1,001	842.33	1.70	0.20
2.2 Exposure to inanimate mechanical forces	W20-W49	938,641	535	1,592.50	0.91	0.06
2.3 Exposure to animate mechanical forces	W50-W64	654,887	46	1,111.08	0.08	0.01
2.4 Accidental drowning and submersion	W65-W74	2,898	1,302	4.92	2.21	44.93
2.5 Other accidental threats to breathing	W75-W84	3,001	216	5.09	0.37	7.20
2.6 Exposure to electric current, radiation and extreme ambient air temperature and pressure	W85-W99	12,270	376	20.82	0.64	3.06
2.7 Exposure to smoke, fire and flames	X00-X09	6,749	44	11.45	0.07	0.65
2.8 Contact with heat and hot substances	X10-X19	38,363	6	65.09	0.01	0.02
2.9 Contact with venomous animals and plants	X20-X29	127,507	36	216.33	0.06	0.03
2.10 Exposure to forces of nature	X30-X39	2,263	54	3.84	0.09	2.39
2.11 Accidental poisoning by and exposure to noxious substances	X40-X49	17,692	88	30.02	0.15	0.50
2.12 Overexertion, travel and privation	X50-X57	10,687	4	18.13	0.01	0.04
2.13 Accidental exposure to other and unspecified factors	X58-X59	9,046	138	15.35	0.23	1.53
3. International self-ham	X60-X84	14,188	1,626	24.07	2.76	11.46
4. Assault	X85-Y09	115,194	1,194	195.44	2.03	1.04
5. Event of undetermined intent	Y10 - Y33	93,612	370	158.82	0.63	0.40
6. legal intervention and operations of war	Y35 - Y36	177	74	0.30	0.13	41.81
7. Unspecified event undetermined intent	Y34	2,153	494	3.65	0.84	22.94
Total	V01-Y369	3,300,924	18,785	5,600.35	31.87	0.57

Fig.1

Proportion Injured, Death and CFR from Transport accident, by Month, Thailand 2013

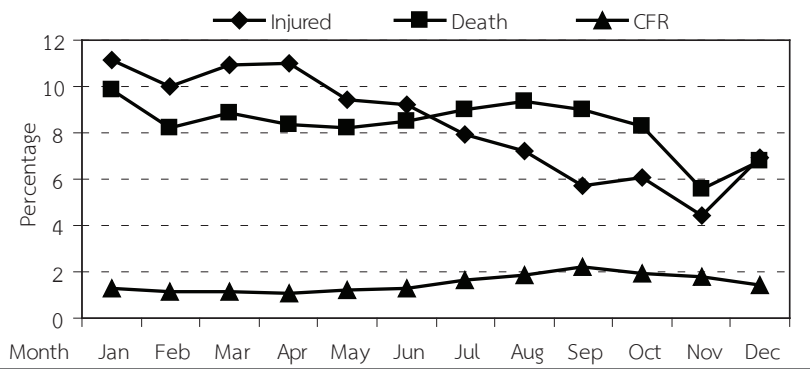


Fig.2

Reported Cases and Death of Transport accident per 100,000 Population, by Region, Thailand 2013

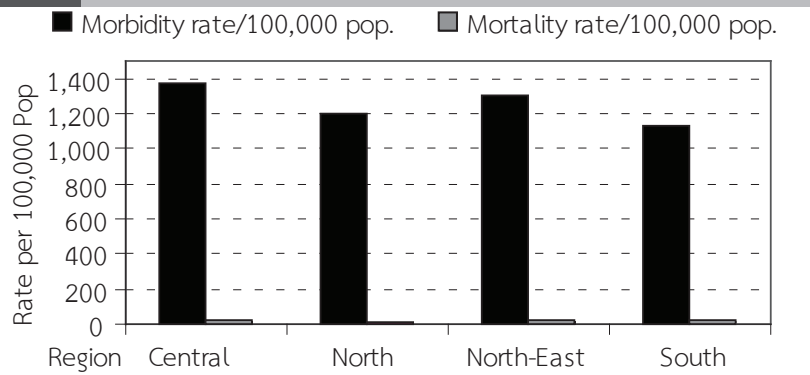


Fig.3

Report Cases and Death of Transport accident per 100,000 Population, by Age group, Thailand 2013

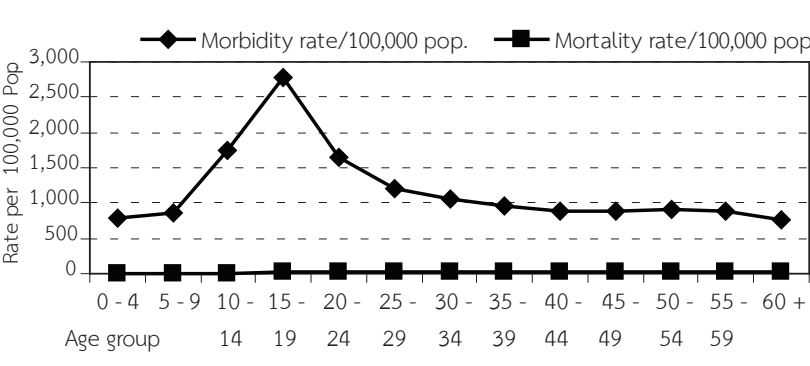


Fig.4

Proportion Injured Death and CFR from Drowning by Month. Thailand 2013

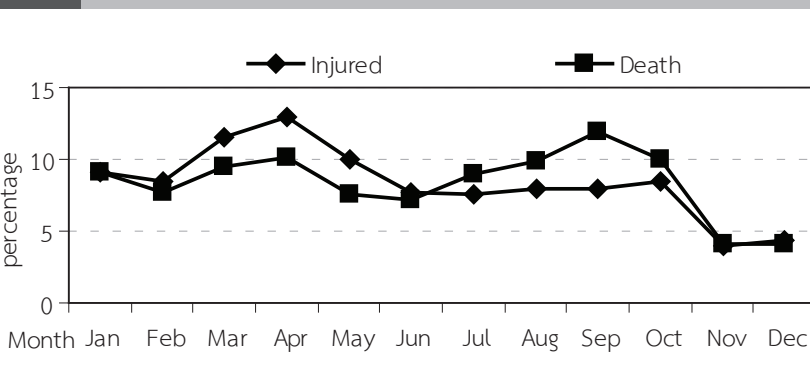


Fig.5

Reported Cases and Death of Drowning per 100,000 Population, by Region, Thailand 2013

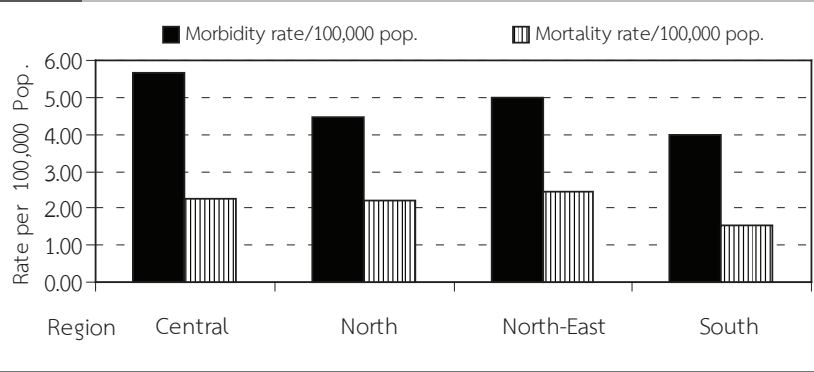


Fig.6

Reported Cases and Death of Drowning per 100,000 Population by Age group, Thailand 2013

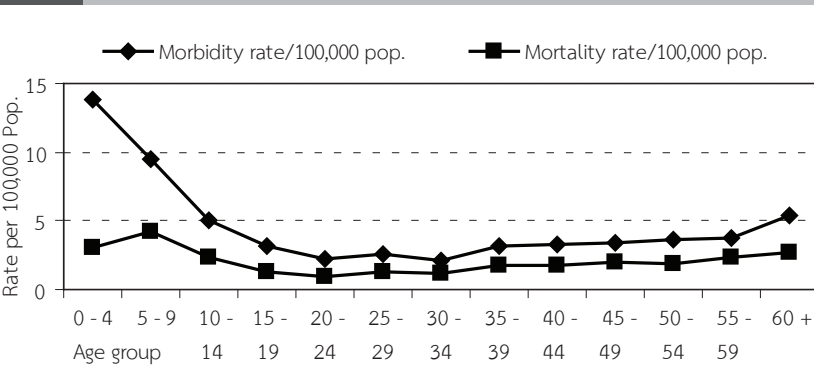


Fig.7

Proportion Injured Death and CFR from Assault by Month, Thailand 2013

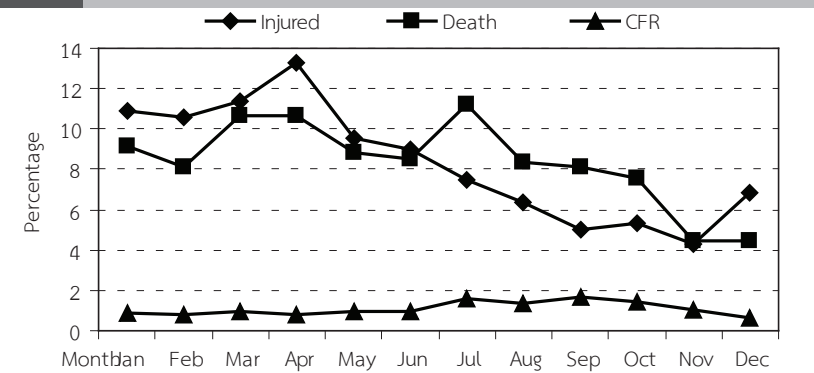


Fig.8

Reported Cases and Death of Assault per 100,000 Population, by Age group, Thailand 2013

