

การบาดเจ็บรุนแรงจากการพลัด ตก หกล้ม (Severe injury due to unintentional Falls)

ปี พ.ศ. 2556 (ค.ศ. 2013) สำนักระบาดวิทยา ได้รับรายงานจากโรงพยาบาลเครือข่ายเฝ้าระวังการบาดเจ็บระดับชาติ 33 แห่ง ซึ่งเป็นโรงพยาบาลขนาดใหญ่ และกระจายทั่วทุกภาคของประเทศ พบผู้บาดเจ็บรุนแรงที่มีสาเหตุจากการพลัด ตก หกล้ม (รหัสโรค W00-W19) รวม 28,554 ราย ร้อยละ 18.90 ของการบาดเจ็บรุนแรงทุกสาเหตุ (เป็นอันดับสองรองจากอุบัติเหตุขนส่ง) เสียชีวิต 974 ราย อัตราการบาดเจ็บตาย ร้อยละ 3.40

ตั้งแต่ ปี พ.ศ. 2552 - 2556 (ค.ศ. 2009 - 2013) สำนักระบาดวิทยา ได้รับข้อมูลการบาดเจ็บรุนแรงจากการพลัด ตก หกล้ม จำนวนระหว่าง 27,236 - 28,554 ราย เสียชีวิต ระหว่าง 797 - 974 ราย ปี พ.ศ. 2556 ผู้บาดเจ็บ 28,554 ราย เสียชีวิต 974 ราย มีแนวโน้มการบาดเจ็บและเสียชีวิตสูงขึ้นอย่างต่อเนื่อง (รูปที่ 1)

ในผู้บาดเจ็บรุนแรงพบอัตราส่วนเพศหญิงต่อเพศชาย เท่ากับ 1 : 1.4 ส่วนใหญ่อยู่ในกลุ่มอายุ 80 ปีขึ้นไป ร้อยละ 10.70 รองลงมา กลุ่มอายุ 5 - 10 ปี (7.50%), 75 - 80 ปี (6.30%) กลุ่มอายุที่พบอัตราการบาดเจ็บตายสูง ได้แก่ กลุ่มอายุ 80 ปีขึ้นไป (4.91%) รองลงมา คือ กลุ่มอายุ 60 - 65 ปี (4.60%) และกลุ่มอายุ 70 - 75 ปี (4.54%) อัตราการบาดเจ็บตายมีแนวโน้มสูงขึ้นตามอายุที่เพิ่มขึ้น (รูปที่ 2)

ผู้ไม่มีอาชีพ พลัดตก หกล้ม 7,956 ราย ร้อยละ 27.78 สูงขึ้นจากปี พ.ศ. 2555 (26.45%) รองลงมาคือ ผู้ใช้แรงงาน (26.51%) นักเรียน/นักศึกษา (13.69%) อัตราการบาดเจ็บตายสูงสุดในผู้ใช้แรงงาน ในปี พ.ศ. 2556 ร้อยละ 4.36 พบสูงขึ้นจากปี พ.ศ. 2555 (3.49%) รองลงมา คือ ผู้ไม่มีอาชีพ (4.24%) (รูปที่ 3)

ช่วงเวลาเกิดเหตุสูงสุดเวลา 16.00 - 17.59 น. ร้อยละ 16.12 รองลงมาได้แก่ เวลา 18.00 - 19.59 น. (13.15%) ช่วงเวลาเกิดเหตุต่ำสุดเวลา 02.00 - 03.59 น. ร้อยละ 1.87 วันเสาร์เกิดเหตุสูงสุด (16.05%) รองลงมาคือ วันอาทิตย์ (14.72%) และ วันศุกร์ (14.45%) วันจันทร์ เกิดเหตุต่ำสุด (13.21%) เดือนพฤษภาคม เกิดเหตุสูงสุด (8.73%) เดือนกุมภาพันธ์ เกิดเหตุต่ำสุด (7.98%) และเดือนเมษายนและมีธันวาคมมีผู้เสียชีวิตสูงสุด (10.16%) ช่วงเดือนพฤศจิกายน เสียชีวิตต่ำสุด (6.88%) (รูปที่ 4)

การพลัดตกหรือหกล้มเกิดเหตุที่บ้าน/บริเวณบ้าน ร้อยละ 70.65 รองลงมาได้แก่ สถานศึกษา/โรงพยาบาล (7.84%) สถานที่ก่อสร้าง/โรงแรม (6.60%) และนา/ไร่/สวน (4.66%) อัตราการบาดเจ็บตายในสถานที่ก่อสร้าง/โรงแรม สูงสุด (4.72%) (ปี พ.ศ. 2555 ร้อยละ 4.33) รองลงมาคือ หอพัก เรือนจำ สถานที่เลี้ยงเด็ก (4.61%) (ปี พ.ศ. 2555 ร้อยละ 4.33) ถนนหรือทางหลวง (4.01%) (ปี พ.ศ. 2555 ร้อยละ 3.47) (รูปที่ 5)

ปี พ.ศ. 2556 การบาดเจ็บจากการพลัดตก หกล้ม ที่พบบ่อย ได้แก่ พลัดตก ล้มบนพื้นระดับเดียวกันจากการลื่น สะดุดและเสียหลัก (W01) ร้อยละ 46.15 (ปี พ.ศ. 2555 ร้อยละ 42.66) รองลงมา คือ ไม่ระบุ (W19) ร้อยละ 10.05 พลัดตกจากระดับหนึ่งไปสู่อีกระดับหนึ่ง (W17) (8.21%) ตกจากชั้นบันได (W10) (7.31%) (รูปที่ 6) อวัยวะที่บาดเจ็บสูงสุด ได้แก่ ศีรษะ ร้อยละ 24.25 รองลงมา คือ สะโพก/ต้นขา (14.97%) และข้อศอก/ต้นแขน (14.26%) (รูปที่ 7)

แนวโน้มการบาดเจ็บและเสียชีวิตสูงขึ้นอย่างต่อเนื่องโดยปี พ.ศ. 2556 พบผู้บาดเจ็บ 28,554 ราย สูงขึ้นจากปี พ.ศ. 2555 (ค.ศ. 2012, ผู้บาดเจ็บ 28,392 ราย) และเสียชีวิต 974 ราย สูงจากปี พ.ศ. 2555 (890 ราย) โดยเสียชีวิตหลังจากได้รับการรักษาในโรงพยาบาลสูงสุด ร้อยละ 86.55 รองลงมา คือ เสียชีวิตในที่เกิดเหตุ (8.62%) และเสียชีวิตที่ห้อง ER (4.83%)

ในผู้เสียชีวิตพบอัตราส่วนเพศหญิงต่อเพศชาย เท่ากับ 1 : 2.3 อยู่ในกลุ่มอายุ 80 ปีขึ้นไป สูงสุด ร้อยละ 18.86 รองลงมา คือ กลุ่มอายุ 45 - 49 ปี (10.32%), 55 - 59 ปี (9.37%) และผู้เสียชีวิตมีอัตราการกลุ่มโรคหลอดเลือดในสมองสูงสุด ร้อยละ 26.51 รองลงมา คือ โรคเบาหวานและระบบต่อมไร้ท่อ (15.66%) กรวยไตและไตล้มเหลว (15.36%) จำนวนวันนอนโรงพยาบาลค่ามัธยฐาน เท่ากับ (median) 4 วัน

โรงพยาบาลที่มีสัดส่วนผู้บาดเจ็บรุนแรงจากการพลัดตก หกล้ม สูงสุด คือ โรงพยาบาลมหาราชนครราชสีมา ร้อยละ 9.1 รองลงมา คือ โรงพยาบาลเชียงใหม่ประชารักษ์ (7.83%) และโรงพยาบาลศูนย์ลำปาง (6.41%) โรงพยาบาลที่มีอัตราการบาดเจ็บตาย (CFR) สูงสุด คือ โรงพยาบาลนพรัตนราชธานี (11.80%) รองลงมา คือ โรงพยาบาลมหาราชนครราชสีมา (7.22%) โรงพยาบาลสวรรค์ประชารักษ์ (5.88%)

กิตติกรรมประกาศ

ขอขอบคุณโรงพยาบาลเครือข่ายเฝ้าระวังการบาดเจ็บระดับชาติ จำนวน 33 แห่ง ที่เป็นฐานข้อมูลให้สำนักระบาดวิทยา ได้แก่ 1.รพ.เลิดสิน (กรุงเทพมหานคร) 2.รพ.นพรัตนราชธานี (กรุงเทพมหานคร) 3.รพ.พระนั่งเกล้า (นนทบุรี) 4.รพ.พระนครศรีอยุธยา 5.รพ.สระบุรี 6.รพ.ชลบุรี 7.รพ.ระยอง 8.รพ.พระปกเกล้า (จันทบุรี) 9.รพ.เจ้าพระยาอภัยภูเบศร์ (ปราจีนบุรี) 10.รพ.ม.นครราชสีมา 11.รพ.บุรีรัมย์ 12.รพ.สุรินทร์ 13.รพ.สรรพสิทธิประสงค์ (อุบลราชธานี) 14.รพ.ขอนแก่น 15.รพ.อุดรธานี 16.รพ.ลำปาง 17.รพ.อุดรดิตถ์ 18.รพ.เชียงใหม่ประชารักษ์ (เชียงใหม่) 19.รพ.สวรรค์ประชารักษ์ (นครสวรรค์) 20.รพ.พุทธชินราช (พิษณุโลก) 21.รพ.ราชบุรี 22.รพ.เจ้าพระยามหाराช (สุพรรณบุรี) 23. รพ.นครปฐม 24.รพ.นครศรีธรรมราช 25.รพ.สุราษฎร์ธานี 26.รพ.หาดใหญ่ (สงขลา) 27.รพ.ตรัง 28.รพ.ยะลา 29.รพ.พุทธโสธร (ฉะเชิงเทรา) 30.รพ.วชิระภูเก็ต (ภูเก็ต) 31.รพ.ชุมพรเขตอุดมศักดิ์ 32.รพ.กระบี่ 33.ตะกั่วป่า (พังงา)

ผู้เรียบเรียง

อรุณี รังผึ้ง

บรรณาธิการ

พญ.พิมพ์ภา เตชะกมลสุข

Fig.1 Case fatality rate for Falls-related injury by year, 2009 - 2013

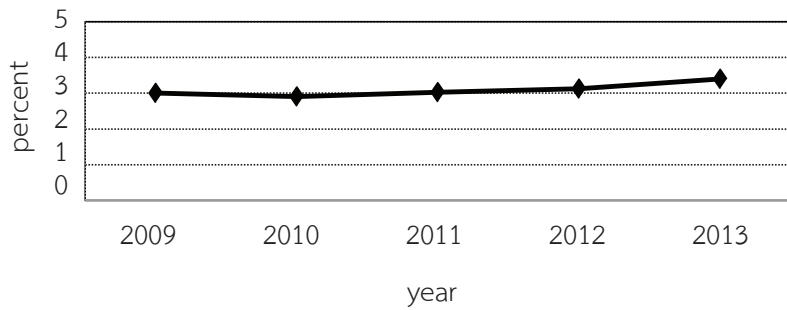


Fig.2 Proportion of severe injuries and CFR of Falls by age group, 2013

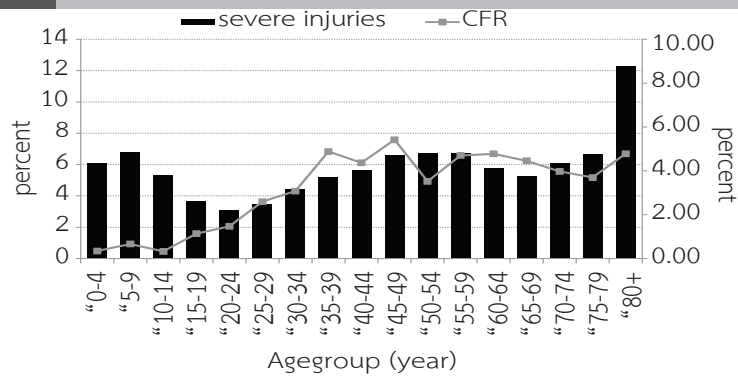


Fig.3 Proportion of severe injuries from Falls by occupation, 2012 - 2013

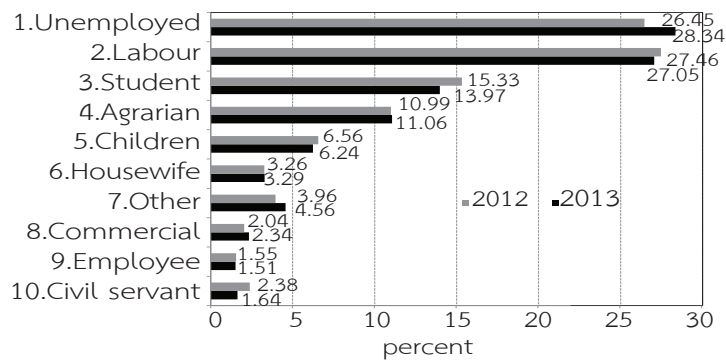


Fig.4 Number of severe injuries and CFR of Falls by time of occurrence, 2013

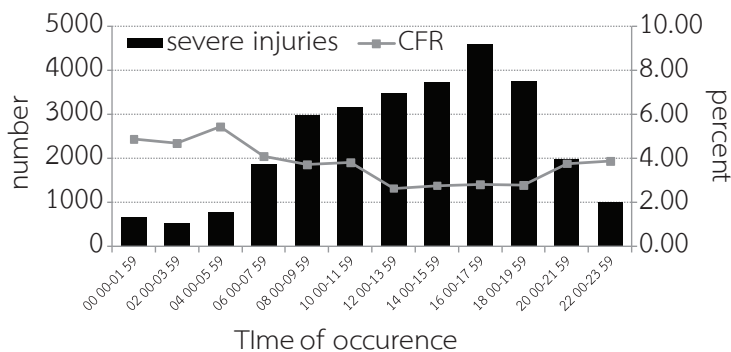


Fig.5

Number of severe injuries and CFR by place of injury occurrence, 2013

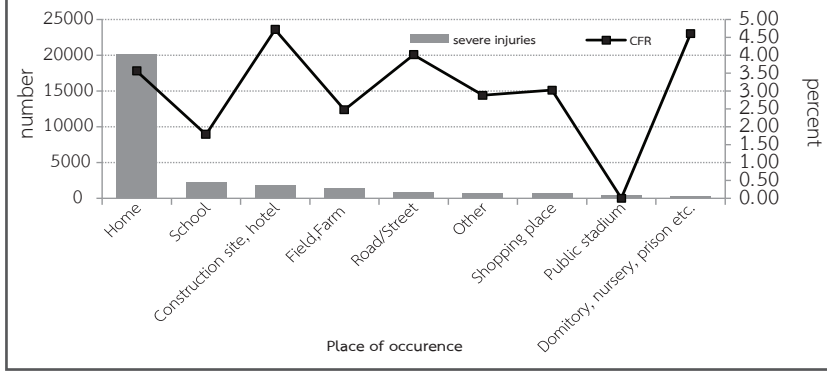


Fig.6

Proportion of severe injuries by leading causes of Falls, 2012 - 2013

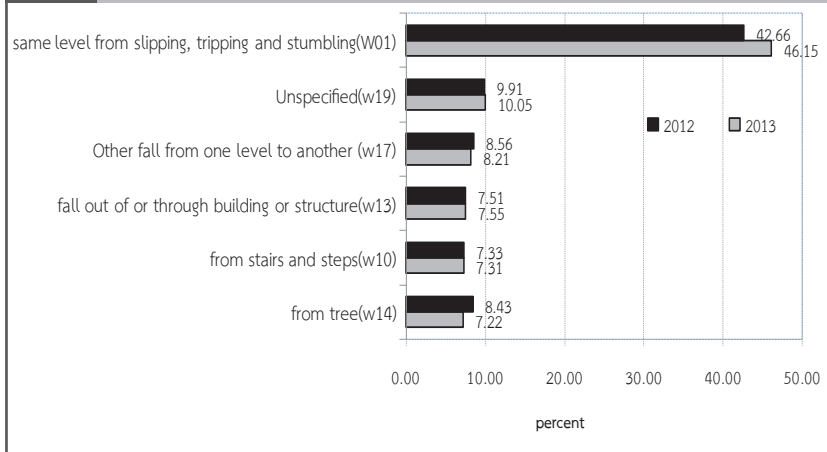


Fig.7

Proportion of severe injuries by major organ, 2012 - 2013

