

โรคสุกใส (Chickenpox)

โรคสุกใส เป็นโรคติดเชื้อไวรัสเฉียบพลัน ที่แสดงอาการโดยมีไข้เล็กน้อย และมีผื่นแดงจนกลายเป็นตุ่มน้ำ หลังจากนั้น 3 - 4 วันจะตกสะเก็ด ติดต่อกันโดยการไอ จามรดกัน และจากการสัมผัสโดยตรงกับน้ำจากตุ่มน้ำใส ส่วนใหญ่จะมีอาการไม่รุนแรงในเด็ก แต่จะมีอาการรุนแรงโดยเฉพาะในผู้ใหญ่ ภาวะแทรกซ้อนที่พบจะทำให้เกิดอาการปอดบวม สมออักเสบ จนถึงเสียชีวิตได้ ภูมิคุ้มกันที่เกิดขึ้นหลังการติดเชื้อจะอยู่ได้นานตลอดชีวิต และมีรายงานการติดเชื้อซ้ำได้แต่พบไม่บ่อยนัก การเฝ้าระวังโรคสุกใสกำหนดให้มีการรายงานตั้งแต่ผู้ป่วยที่สงสัย (Suspected case) คือ ผู้ที่มีอาการไข้ร่วมกับผื่น/ตุ่มที่มีหลายระยะ โดยไม่ต้องรอผลการตรวจยืนยันทางห้องปฏิบัติการ

ในปี พ.ศ. 2556 (ค.ศ. 2013) สำนักระบาดวิทยาได้รับรายงานผู้ป่วยโรคสุกใส 49,561 ราย อัตราป่วย 76.69 ต่อประชากรแสนคน และไม่พบผู้เสียชีวิต ซึ่งในรอบ 5 ปีที่ผ่านมา มีรายงานผู้เสียชีวิตปีละ 1 - 3 ราย จากข้อมูล 10 ปีย้อนหลัง ตั้งแต่ปี พ.ศ. 2547 - 2556 (ค.ศ. 2004 - 2013) อัตราป่วยของโรคสุกใสไม่มีแนวโน้มที่ชัดเจน ในช่วงปี พ.ศ. 2554 - 2556 มีอัตราป่วยลดลงอย่างต่อเนื่อง พบผู้ป่วยตลอดปีแต่ส่วนใหญ่พบการระบาดอยู่ในช่วงเดือนมกราคม - เมษายน และหลังจากนั้นผู้ป่วยลดลงจนถึงเดือนธันวาคม (รูปที่ 1) ในปี พ.ศ. 2556 จำนวนผู้ป่วยต่ำกว่าในปี พ.ศ. 2555 และต่ำกว่าค่ามัธยฐาน 5 ปีย้อนหลัง พบผู้ป่วยสูงสุดในเดือนมีนาคม 7,678 ราย รองลงมาคือ เดือนกุมภาพันธ์ 7,177 ราย มกราคม 5,311 ราย เมษายน 4,788 ราย และพบต่ำสุดในเดือนมิถุนายน 2,564 ราย (รูปที่ 2)

พบผู้ป่วยเพศชายมีจำนวนใกล้เคียงเพศหญิง เป็นเพศชาย 24,681 ราย เพศหญิง 24,880 ราย อัตราส่วนเพศชายต่อเพศหญิงเท่ากับ 1 : 1 ผู้ป่วยกระจายในทุกกลุ่มอายุ อัตราป่วยสูงสุดในกลุ่มอายุ 5 - 9 ปี เท่ากับ 316.78 ต่อประชากรแสนคน รองลงมาคือ 0 - 4 ปี (299.66), 10 - 14 ปี (190.96), 15 - 24 ปี (85.56) และ 25 - 34 ปี (48.06) ส่วนใหญ่ผู้ป่วยมีสัญชาติไทย ร้อยละ 98.93 (รูปที่ 3)

เมื่อพิจารณาจากการประกอบอาชีพ พบจำนวนผู้ป่วยสูงสุดในนักเรียน 25,936 ราย ร้อยละ 52.33 รองลงมาคือ ในปกครอง 11,438 ราย (23.08%) รับจ้าง 6,382 ราย (12.88%) และเกษตรกร 2,073 ราย (4.18%) ผู้ป่วยเข้ารับการรักษาในโรงพยาบาลชุมชนสูงสุดร้อยละ 50.99 รองลงมาคือ สถานีอนามัย (26.55%) โรงพยาบาลศูนย์/โรงพยาบาลทั่วไป (19.14%) และคลินิก/โรงพยาบาลเอกชน (2.89%) เป็นผู้ป่วยใน 1,443 ราย ร้อยละ 2.41 และผู้ป่วยนอก 48,118 ราย (97.59%) อยู่ในเขตองค์การบริหารส่วนตำบล 33,935 ราย ร้อยละ 68.47 และในเขตเทศบาล 15,626 ราย (31.53%)

การกระจายของโรคสุกใสจำแนกตามรายภาคในปี พ.ศ. 2556 พบอัตราป่วยสูงสุดในภาคใต้ เท่ากับ 98.83 ต่อประชากรแสนคน รองลงมาคือ ภาคเหนือ (97.77) ภาคกลาง (71.86) และภาคตะวันออกเฉียงเหนือ (60.86) จังหวัดที่มีอัตราป่วยสูงสุด 5 อันดับแรก ได้แก่ น่าน อัตราป่วยเท่ากับ 172.67 ต่อประชากรแสนคน รองลงมาคือ ภูเก็ต (155.53) นราธิวาส (154.25) สตูล (151.70) และพัทลุง (140.43) (รูปที่ 4)

ข้อมูลผลการตรวจทางห้องปฏิบัติการของสถาบันวิจัยวิทยาศาสตร์สาธารณสุข กรมวิทยาศาสตร์การแพทย์ ตรวจหา ELISA - IgM จำนวน 45 ราย พบผลบวก ร้อยละ 66.67

สำนักระบาดวิทยาได้รับแจ้งเหตุการณ์การระบาดของโรคสุกใสในปี พ.ศ. 2556 จำนวน 6 เหตุการณ์ เป็นเหตุการณ์ในโรงเรียน 3 เหตุการณ์ เรือนจำ 2 เหตุการณ์ และอื่น ๆ 1 เหตุการณ์ พบผู้ป่วยเป็นกลุ่มก้อนจำนวนสูงสุด 16 ราย อายุระหว่าง 1 - 37 ปี ไม่มีผู้ป่วยอาการรุนแรงหรือภาวะแทรกซ้อนอื่น ๆ

สรุปในปี พ.ศ. 2556 อัตราป่วยของโรคสุกใสลดลงมาจากร้อยละ 10.97 พบการกระจายของโรคสุกใสในทุกกลุ่มอายุ สูงสุดในกลุ่มอายุต่ำกว่า 14 ปี แนวโน้มการเกิดโรคสุกใสในรอบ 5 ปีที่ผ่านมา ตั้งแต่ปี พ.ศ. 2552 - 2556 (ค.ศ. 2009 - 2013) มีความสัมพันธ์กับฤดูกาล ในแต่ละปีพบผู้ป่วยสูงมากขึ้นในช่วงเดือนมกราคมถึงเดือนเมษายน และต่ำลงมาในช่วงเดือนพฤษภาคมถึงเดือนมิถุนายน จนถึงเดือนธันวาคม การเฝ้าระวังและควบคุมป้องกันโรคสุกใส ยังต้องมีการดำเนินการอย่างต่อเนื่อง ทั้งในกลุ่มเสี่ยงที่เป็นเด็กอายุต่ำกว่า 14 ปี กลุ่มหญิงตั้งครรภ์ที่ไม่สามารถรับวัคซีนได้ และบุคลากรทางสาธารณสุขที่ต้องดูแลผู้ป่วยสุกใส รวมถึงใช้มาตรการในการป้องกันควบคุมโรคที่ชัดเจนในสถานที่ที่มีการอยู่รวมกันเป็นจำนวนมาก เช่น โรงเรียน เรือนจำ เป็นต้น

เอกสารอ้างอิง

1. รายงานผลการตรวจทางห้องปฏิบัติการด้านไวรัสประจำปี 2556 กรมวิทยาศาสตร์การแพทย์ กระทรวงสาธารณสุข
2. โรคสุกใส (หน้า 1 - 5) คู่มือโรคติดต่อทั่วไป เล่ม 1 สำนักโรคติดต่อทั่วไป กรมควบคุมโรค 2551, พิมพ์ครั้งที่ 1. นนทบุรี: โรงพิมพ์ชุมนุมสหกรณ์การเกษตรแห่งประเทศไทย. 2551
3. สุริยะ คูหะรัตน์. นิยามโรคติดต่อ ประเทศไทย. พิมพ์ครั้งที่ 2. กรุงเทพมหานคร. โรงพิมพ์องค์การรับส่งสินค้าและพัสดุภัณฑ์. 2546.

ผู้เรียบเรียง

กรรณิการ์ หมอนพั่งเทียม
บรรณาธิการวิชาการ
พญ.ดารินทร์ อารีย์โชคชัย

Fig.1

Reported Cases of Chickenpox per 100,000 Population and Case Fatality Rate by Year, Thailand, 2004 - 2013

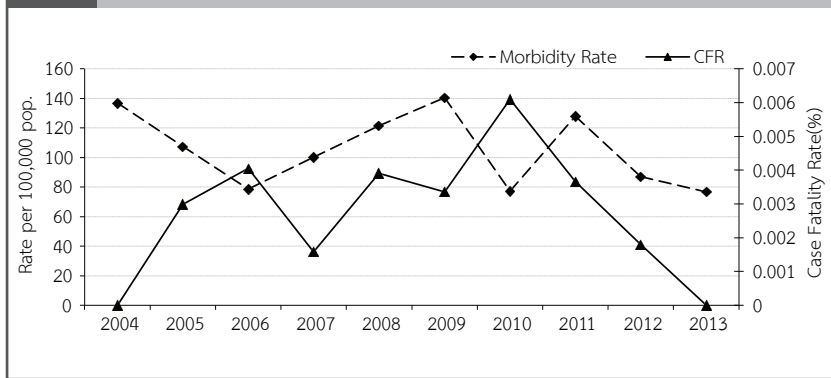


Fig.2

Reported Cases of Chickenpox by Month, 2012, Median 2008 - 2012, 2013 Thailand

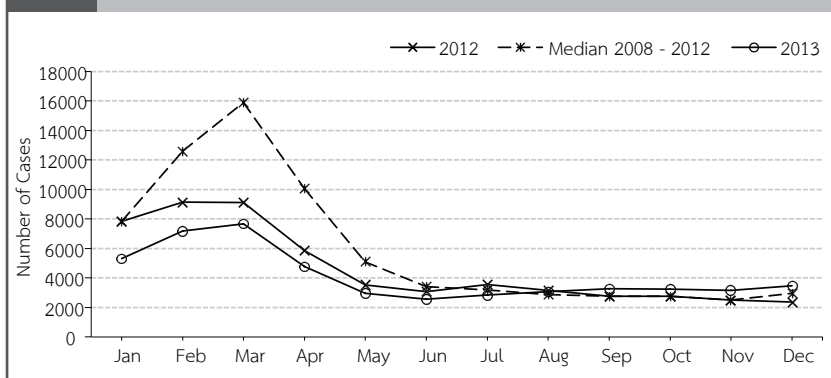


Fig.3

Reported Cases of Chickenpox by Age-group, Thailand, 2013

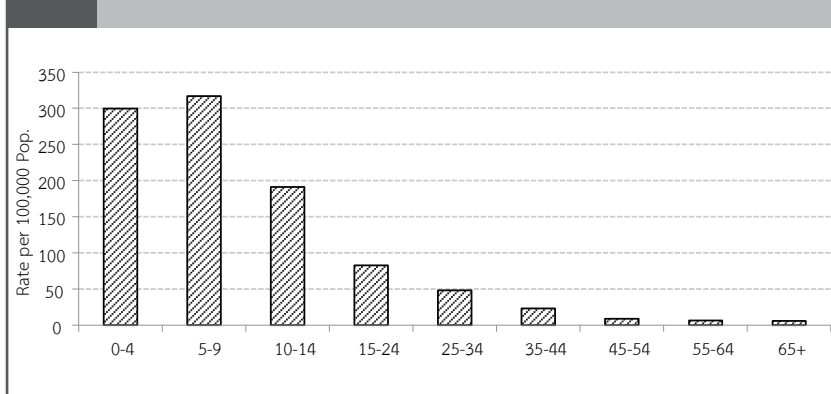


Fig.4

Reported Cases of Chickenpox Disease per 100,000 Population by Province, Thailand, 2013

