

โรคติดเชื้อเด็งกี (ไข้เด็งกี, ไข้เลือดออกเด็งกี, ไข้เลือดออกช็อกเด็งกี)

(Dengue diseases (Dengue fever, Dengue hemorrhagic fever, Dengue shock syndrome))

โรคติดเชื้อเด็งกี (Dengue infection) ได้แก่ไข้เด็งกี (Dengue fever ; DF) ไข้เลือดออกเด็งกี (Dengue haemorrhagic fever ; DHF) และไข้เลือดออกเด็งกีช็อก (Dengue shock syndrome ; DSS) จัดเป็นโรคติดเชื้อไวรัสเด็งกีที่มียุงลายบ้าน (*Aedes aegypti*) และยุงลายสวน (*Ae. albopictus*) เป็นแมลงนำโรค ผู้ป่วยสามารถแพร่เชื้อได้ตลอดระยะเวลาของการมีไข้ โดยทั่วไปประมาณ 5 วัน และเชื้อไวรัสเด็งกีจะอยู่กับยุงไปตลอดชีวิต โรคไข้เลือดออกเด็งกี จัดเป็นโรคที่มีความรุนแรง ส่วนใหญ่จะทำให้เกิดภาวะน้ำเหลืองรั่วจากเส้นเลือด ทำให้เกิดภาวะช็อกและเลือดออกได้⁽¹⁾ ไวรัสเด็งกี (*Dengue virus*) แบ่งเป็น 4 ชนิด ได้แก่ ชนิดที่ 1, 2, 3 และ 4 เมื่อคนติดเชื้อเด็งกี จะแสดงอาการได้หลายแบบ ได้แก่ มีอาการไข้อย่างเดียว (Undifferentiated fever) ไข้เด็งกี (DF) ไข้เลือดออกเด็งกี (DHF) ไข้เลือดออกเด็งกีช็อก (DSS) และ Expanded dengue syndrome⁽²⁾ แต่โรคที่เกิดจากไวรัสเด็งกี (Dengue disease) ที่ให้รายงานมายังระบบเฝ้าระวังใน 506 มี 3 โรค ประกอบด้วย ไข้เด็งกี (Dengue fever) เริ่มรายงานในปี พ.ศ. 2539 ไข้เลือดออกเด็งกี (Dengue haemorrhagic fever รหัส 26) เริ่มรายงานในปี พ.ศ. 2519 และไข้เลือดออกเด็งกีช็อก (Dengue shock syndrome รหัส 27) เป็นผู้ป่วย dengue hemorrhagic fever ที่มีภาวะไหลเวียนโลหิตผิดปกติ เริ่มรายงานโรคไข้เด็งกี และไข้เลือดออกเด็งกีในปี พ.ศ. 2524 โดยกำหนดให้รายงานตั้งแต่ผู้ป่วยน่าจะเป็น (probable case) โดยไม่จำเป็นต้องมีผลการตรวจยืนยันทางห้องปฏิบัติการ

ในปี พ.ศ. 2556 (ค.ศ. 2013) สำนักระบาดวิทยาได้รับรายงานผู้ป่วยเข้าข่ายและผู้ป่วยยืนยันในกลุ่มโรคไข้เลือดออกรวม 154,773 ราย อัตราป่วย 239.51 ต่อประชากรแสนคน เป็นผู้ป่วยไข้เด็งกี 87,668 ราย ร้อยละ 56.64 ไข้เลือดออกเด็งกี 64,797 ราย (41.87%) และไข้เลือดออกเด็งกีช็อก 2,308 ราย (1.49%) มีผู้เสียชีวิต 136 ราย แบ่งเป็นผู้ป่วย DSS 98 ราย DHF 32 ราย และ DF 6 ราย อัตราตาย 0.21 ต่อประชากรแสนคน และอัตราป่วยตายร้อยละ 0.09 พบผู้ป่วยเพศหญิงมากกว่าเพศชายเล็กน้อย โดยพบเพศหญิง 78,123 ราย เพศชาย 76,650 ราย อัตราส่วนเพศชายต่อเพศหญิง เท่ากับ 1:1 กลุ่มอายุ 10 - 14 ปี อัตราป่วยสูงสุด 787.56 ต่อประชากรแสนคน รองลงมาได้แก่ กลุ่มอายุ 5 - 9 ปี (523.87), 15 - 24 ปี (465.29), 0 - 4 ปี (213.06), 25 - 34 ปี (207.24), 35 - 44 ปี (111.13), 45 - 54 ปี (81.71), 55 - 64 ปี (65.63) และ 65 ปีขึ้นไป (37.58) (รูปที่ 1) จากข้อมูลย้อนหลัง 5 ปี (พ.ศ. 2552 - 2556) พบการระบาดใหญ่ในปี พ.ศ. 2556 มีผู้ป่วยสูงสุด 154,773 ราย เสียชีวิต 136 ราย รองลงมาคือ ปี พ.ศ. 2553 พบผู้ป่วย 116,947 ราย เสียชีวิต 139 ราย (รูปที่ 2)

ในปี พ.ศ. 2556 พบว่า จำนวนผู้ป่วยติดเชื้อเด็งกีสูงกว่าค่ามัธยฐาน 5 ปีย้อนหลังตลอดทั้งปี เนื่องจากปี พ.ศ. 2555 การระบาดของโรคไข้เลือดออกผิดฤดูกาล ซึ่งปกติจะระบาดในช่วงเดือนพฤษภาคม - กันยายน แต่ปีนี้กลับระบาดในช่วงเดือนตุลาคม - ธันวาคม ทำให้การระบาดต่อเนื่องไปจนถึงปี พ.ศ. 2556 โดยเฉพาะต้นปี (รูปที่ 3)

สัดส่วนอาชีพที่พบสูงสุด คือ นักเรียน ร้อยละ 52.3 รองลงมาได้แก่ รับจ้าง (18.12%) เกษตรกรรม (8.61%) อื่น ๆ (6.92%) และ ในปกครอง (5.15%) ผู้ป่วยอยู่ในเขตองค์การบริหารส่วนตำบล ร้อยละ 66.41 และเขตเทศบาล (33.59%) เป็นรายงานจากโรงพยาบาลชุมชนมากที่สุด ร้อยละ 48.34 รองลงมาคือโรงพยาบาลศูนย์/โรงพยาบาลทั่วไป (33.34%) โรงพยาบาลเอกชน/คลินิก (17.14%) โรงพยาบาลส่งเสริมสุขภาพ (1.06%) คลินิกวิชาการ (0.08%) และ โรงพยาบาลในเขตกรุงเทพมหานคร (0.04%) โดยผู้ป่วยเข้ารับการรักษาเป็นผู้ป่วยนอก ร้อยละ 36.79 และผู้ป่วยใน ร้อยละ 63.21

ภาคที่มีอัตราป่วยสูงสุด คือ ภาคเหนือ เท่ากับ 382.99 ต่อประชากรแสนคน รองลงมาคือ ภาคใต้ (375.13) ภาคตะวันออกเฉียงเหนือ (217.44) และ ภาคกลาง (169.45) จังหวัดที่มีอัตราป่วยของคนไทยต่อประชากรแสนคนสูงสุด คือ จังหวัดเชียงราย (1,106.99) รองลงมาได้แก่ แม่ฮ่องสอน (763.99) เชียงใหม่ (688.15) ภูเก็ต (619.64) กระบี่ (499.86) พังงา (457.33) ลำปาง (454.20) เลย (436.45) สงขลา (407.16) และนครพนม (330.47) (รูปที่ 4)

สำนักระบาดวิทยา ได้รับรายงานการสอบสวนโรคเฉพาะรายของผู้ป่วยโรคไข้เลือดออกเสียชีวิตจำนวน 71 ฉบับ และมีจำนวนผู้ป่วยจากการสอบสวนโรคทั้งหมด 243 ราย เสียชีวิต 45 ราย เป็นผู้ป่วยยืนยัน 72 ราย รักษาเป็นผู้ป่วยใน 58 ราย ค้นหาเพิ่มเติมในชุมชน 139 ราย ค่ามัธยฐานของระยะเวลาที่สอบสวนโรค หลังจากวันเริ่มป่วยของผู้ป่วยรายแรก คือ 7 วัน

ข้อมูลทางห้องปฏิบัติการโดยกรมวิทยาศาสตร์การแพทย์

ปี พ.ศ. 2556 กรมวิทยาศาสตร์การแพทย์รายงานผลการตรวจโรคไข้เลือดออกดังนี้

1) กรมวิทยาศาสตร์การแพทย์ ได้รับตัวอย่างเลือดจากทั่วประเทศ 4,038 ตัวอย่าง ให้ผลบวกต่อ Dengue virus โดยวิธี Dengue antibody captured-ELISA หรือ RT-PCR จำนวน 3,079 ตัวอย่าง ร้อยละ 76.25 จำแนกตามรายภาค ดังนี้ ภาคกลาง 1,165 ตัวอย่าง ให้ผลบวก 973 ตัวอย่าง ร้อยละ 83.52 ภาคเหนือ 1,927 ตัวอย่าง ให้ผลบวก 1,480 ตัวอย่าง (76.80%) ภาคตะวันออกเฉียง

เหนือ 342 ตัวอย่าง ให้ผลบวก 226 ตัวอย่าง (66.08%) และภาคใต้ 572 ตัวอย่าง ให้ผลบวก 394 ตัวอย่าง (68.88%) ไม่แจ้งสถานที่ 32 ตัวอย่าง ให้ผลบวก 6 ตัวอย่าง (18.75%)

2) กรมวิทยาศาสตร์การแพทย์ ได้รับตัวอย่างเลือดส่งตรวจยืนยันทางห้องปฏิบัติการและระบุชนิดของไวรัสเดงกี โดยวิธี Dengue RT-PCR จำนวน 847 ตัวอย่าง ให้ผลบวก 89 ตัวอย่าง ร้อยละ 42.03 จำแนกตามรายภาค ดังนี้ ภาคกลาง 233 ตัวอย่าง ให้ผลบวก 122 ตัวอย่าง (52.36%) ภาคเหนือ 260 ตัวอย่าง ให้ผลบวก 117 ตัวอย่าง (45.00%) ภาคตะวันออกเฉียงเหนือ จำนวน 125 ราย ให้ผลบวก 38 ราย (30.40%) ภาคใต้ 213 ราย ให้ผลบวก 79 ตัวอย่าง (37.09%)

ในภาพรวมของทั้งประเทศ ชนิดของ Dengue virus ที่พบมากที่สุด ได้แก่ Dengue type 3 พบ 127 ตัวอย่าง สัดส่วนร้อยละ 35.67 รองลงมาได้แก่ Dengue type 2 พบ 97 ตัวอย่าง (27.25%) Dengue type 1 พบ 89 ตัวอย่าง (25.00%) และ Dengue type 4 พบ 43 ตัวอย่าง (12.08%)

เอกสารอ้างอิง

- 1) [www.who.int\[internet\]](http://www.who.int/internet) World Health Organization. Haemorrhagic fevers, viral. [cited 2014 June 4]. Available from: http://www.who.int/topics/haemorrhagic_fevers_viral/en/
- 2) [www.who.int\[internet\]](http://www.who.int/internet) World Health Organization, Regional Office for South-East Asia. Comprehensive guidelines for prevention and control of dengue and dengue haemorrhagic fever. Revised and expanded edition. [cited 2014 June 5] Available from: http://203.90.70.117/PDS_DOCS/B4751.pdf

ผู้เรียบเรียง

ปภาณีจ สวงโท

บรรณาธิการวิชาการ

นพ.โรม บัวทอง

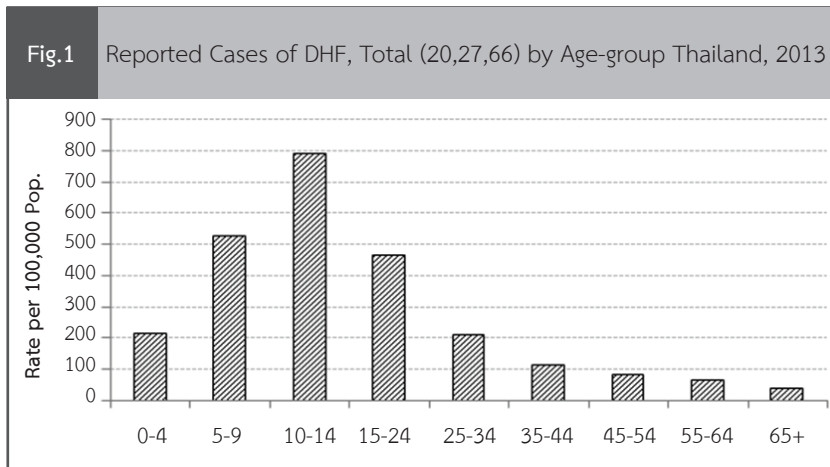


Fig.2 Reported Cases of D.H.F, by Month, Thailand, 2009 - 2013

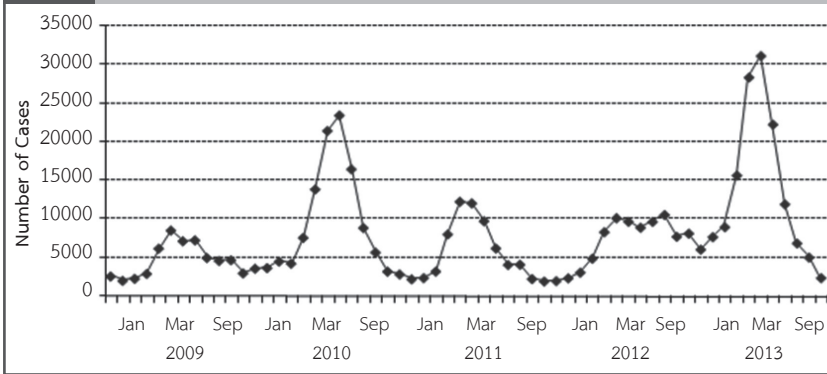


Fig.3 Reported Cases of D.H.F, Total (20,27,66) by Month, 2012, Median 2008 - 2012, 2013 Thailand

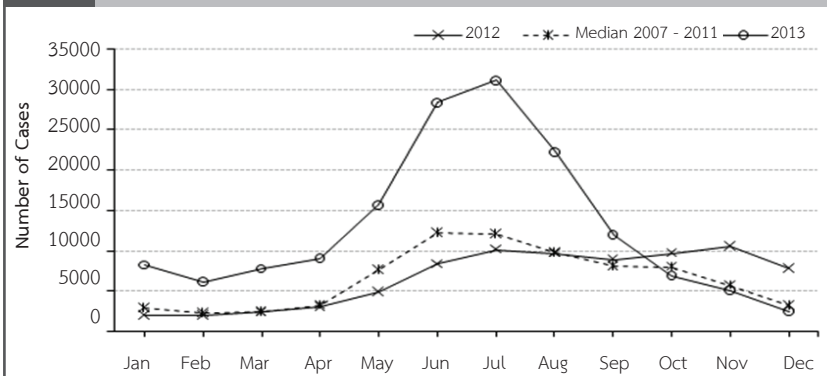


Fig.4 Reported Cases of D.H.F, Total (26, 27, 66) per 100,000 Population by Province, Thailand, 2013

