

โรคไข้มองอักเสบ (Encephalitis)

โรคไข้มองอักเสบ คือ การอักเสบของเนื้อสมอง^[1] ในภูมิภาคเอเชียรวมทั้งประเทศไทยเกิดจากการติดเชื้อไวรัสเจอี JEV โรคไข้มองอักเสบเจอีมีสุกรและนกเป็นรังโรคที่สำคัญ สุกรที่ติดเชื้อ (Japanese B encephalitis virus; JEV) จะไม่มีอาการแต่มีเชื้อในกระแสเลือด เชื้อจะถูกถ่ายทอดไปสู่ยุงที่เป็นพาหะ และเพิ่มจำนวนในกระเพาะยุงเมื่อยุงมากัดคนก็จะแพร่เชื้อเข้าสู่กระแสโลหิต ไข้มองอักเสบที่ไม่ได้เกิดจากการติดเชื้อ JEV จำแนกเป็นไม่ระบุเชื้อซึ่งเกิดได้จากหลายสาเหตุ^[2]

ในช่วง 10 ปีที่ผ่านมา (ปี พ.ศ. 2547 – 2556 (ค.ศ. 2004 – 2013) พบว่า ปี พ.ศ. 2547 – 2549 (ค.ศ. 2004 – 2006) โรคไข้มองอักเสบที่ได้รับรายงานในระบบเฝ้าระวัง มีอัตราป่วยค่อนข้างคงที่ ต่อมาเริ่มแนวโน้มสูงขึ้นเล็กน้อยในช่วงปี พ.ศ. 2550 – 2552 (ค.ศ. 2007 – 2009) และเพิ่มสูงขึ้นมากในช่วงปี พ.ศ. 2553 – 2556 (ค.ศ. 2010 – 2013) (รูปที่ 1) ในปี พ.ศ. 2556 (ค.ศ. 2013) สำนักโรคระบาดวิทยา ได้รับรายงานผู้ป่วยโรคไข้มองอักเสบที่เกิดจากเชื้อ JEV และไม่ระบุเชื้อ รวม 723 ราย อัตราป่วย 1.12 ต่อประชากรแสนคน เสียชีวิต 17 ราย อัตราตาย 0.03 ต่อประชากรแสนคน อัตราป่วยตาย ร้อยละ 2.35

ในปี พ.ศ. 2556 จำนวนผู้ป่วยโรคไข้มองอักเสบทั้งหมดจำแนกเป็นโรคไข้มองอักเสบที่ไม่ได้ระบุสาเหตุ (Encephalitis unspecified) 662 ราย ร้อยละ 91.56 อัตราป่วย 1.02 ต่อประชากรแสนคน เสียชีวิต 2 ราย (ไม่ทราบผลการรักษา 55 ราย) อัตราป่วยตาย ร้อยละ 0.3 และเป็นไข้มองอักเสบเจอี (Japanese B encephalitis) 61 ราย ร้อยละ 8.44 อัตราป่วย 0.09 ต่อประชากรแสนคน เสียชีวิต 2 ราย (ไม่ทราบผลการรักษา 55 ราย) อัตราป่วยตาย ร้อยละ 3.28

ปี พ.ศ. 2556 พบจำนวนผู้ป่วยโรคไข้มองอักเสบทั้ง 2 สาเหตุ สูงกว่าค่ามัธยฐานย้อนหลัง 5 ปี (ปี พ.ศ. 2551 – 2555) (รูปที่ 2) และพบจำนวนสูงสุดในเดือนมกราคม จำนวน 76 ราย ทั้งนี้ไม่พบรูปแบบการระบาดเป็นฤดูกาลที่ชัดเจน ภาคเหนือมีอัตราป่วยสูงสุด 1.49 ต่อประชากรแสนคน รองลงมาคือ ภาคตะวันออกเฉียงเหนือ (1.48) ภาคใต้ (1.08) และภาคกลาง (0.58) (รูปที่ 3) พบว่าภาคเหนือมีอัตราการเพิ่มขึ้นของผู้ป่วยโรคไข้มองอักเสบสูงขึ้นอย่างต่อเนื่อง เมื่อเปรียบเทียบกับภาคอื่น ๆ ที่มีอัตราการป่วยค่อนข้างคงที่ อัตราส่วนเพศหญิงต่อเพศชายเท่ากับ 1:1.2 กลุ่มอายุ 0 – 4 ปี อัตราป่วยสูงสุด 2.46 ต่อประชากรแสนคน รองลงมาคือ กลุ่มอายุ 10 – 14 ปี (1.79), 5 – 9 ปี (1.75) และ 65 ปีขึ้นไป (1.44) กลุ่มอายุ 45 – 64 ปี อัตราป่วยต่ำสุด (0.82) (รูปที่ 4) จังหวัดที่มีอัตราป่วยต่อประชากรแสนคนสูงสุด 5 อันดับแรก คือ เชียงราย (7.40) บึงกาฬ (6.76) หนองคาย (6.23) สุราษฎร์ธานี

(5.55) แม่ฮ่องสอน (4.07) (รูปที่ 5) สัดส่วนอาชีพที่พบผู้ป่วยสูงสุดอยู่ในกลุ่มนักเรียน ร้อยละ 29.18 รองลงมาคือ เกษตรกรรม (21.85%) รับจ้าง (19.09%) งานบ้าน (7.88%) อื่น ๆ (8.71%) และไม่ทราบ (13.28%) สัดส่วนสัญชาติของผู้ป่วยที่พบเป็นไทย ร้อยละ 92.12 พม่า (5.95%) ลาว (1.11%) กัมพูชา (0.41%) และอื่น ๆ (0.41%)

เมื่อพิจารณาจำแนกตามเชื้อสาเหตุพบว่า ในปี พ.ศ. 2556 มีรายงานผู้ป่วยโรคไข้มองอักเสบเจอี จำนวน 61 ราย พบผู้ป่วยสูงสุดในเดือนสิงหาคม 13 ราย ภาคตะวันออกเฉียงเหนือมีอัตราป่วยสูงสุด 0.15 ต่อประชากรแสนคน รองลงมาคือ ภาคเหนือ (0.09) ภาคกลาง (0.07) และภาคใต้ (0.02) จังหวัดที่มีอัตราป่วยสูงสุด 6 อันดับแรก คือ กาญจนบุรี (0.83) พังงา (0.39) กระบี่ (0.22) ปราจีนบุรี และเพชรบุรี เท่ากัน (0.21) จำนวนผู้ป่วยเพศชายสูงกว่าเพศหญิงเล็กน้อย อัตราส่วนเพศหญิงต่อเพศชายเท่ากับ 1:1 กลุ่มอายุ 0 – 4 ปี มีอัตราป่วยสูงสุด 0.84 ต่อประชากรแสนคน รองลงมาคือ กลุ่มอายุ 10 – 14 ปี (0.24), 5 – 9 ปี (0.10) และ 25 – 34 ปี (0.05) ในปี พ.ศ. 2556 ไม่พบผู้ป่วยโรคไข้มองอักเสบเจอี ในกลุ่มอายุมากกว่า 65 ปี สัดส่วนอาชีพที่พบผู้ป่วยสูงสุดอยู่ในกลุ่มนักเรียน ร้อยละ 27.87 รองลงมาคือ รับจ้าง (9.84%) เกษตรกรรม (3.28%) อื่น ๆ (4.91%) และไม่ทราบ (54.10%) สัดส่วนสัญชาติของผู้ป่วยที่พบเป็นไทย ร้อยละ 93.44 พม่า (4.92%) และลาว (1.64%)

ในปี พ.ศ. 2556 มีการรายงานผู้ป่วยโรคไข้มองอักเสบที่ไม่ระบุสาเหตุ จำนวน 662 ราย และพบจำนวนสูงสุดในเดือนมกราคม จำนวน 71 ราย ภาคเหนือมีอัตราป่วยสูงสุด 1.40 ต่อประชากรแสนคน รองลงมาคือ ภาคตะวันออกเฉียงเหนือ (1.33) ใต้ (1.06) และภาคกลาง (0.51) จังหวัดที่มีอัตราป่วยต่อประชากรแสนคนสูงสุด 5 อันดับแรก คือ เชียงราย (7.23) บึงกาฬ (6.76) หนองคาย (6.23) สุราษฎร์ธานี (5.55) และแม่ฮ่องสอน (4.07) อัตราส่วนเพศหญิงต่อเพศชายเท่ากับ 1:1.2 กลุ่มอายุ 5 – 9 ปี มีอัตราป่วยสูงสุด 1.65 รองลงมาคือ กลุ่มอายุ 0 – 4 ปี (1.61) 10 – 14 ปี (1.55) และมากกว่า 65 ปี (1.44) ส่วนกลุ่มอายุ 55 – 64 ปี พบอัตราป่วยต่ำสุด (0.79) สัดส่วนอาชีพที่พบผู้ป่วยสูงสุดอยู่ในกลุ่มนักเรียน ร้อยละ 29.31 รองลงมาคือ เกษตรกรรม (23.56%) รับจ้าง (19.94%) งานบ้าน (8.61%) อื่น ๆ (9.06%) และไม่ทราบ (9.52) สัดส่วนสัญชาติของผู้ป่วยเป็นไทย ร้อยละ 91.99 เป็นพม่า (6.04%) ลาว (1.06%) กัมพูชา (0.3%) และอื่น ๆ (0.6%)

ในปี พ.ศ. 2556 สำนักโรคระบาดวิทยา ได้รับรายงานสอบสวนโรคไข้มองอักเสบ ทั้งหมด 16 ราย จากจังหวัดเชียงใหม่ 5 ราย ฉะเชิงเทรา 4 ราย กรุงเทพมหานคร 2 ราย แม่ฮ่องสอน นนทบุรี

ลพบุรี นครปฐม และราชบุรี จังหวัดละ 1 ราย ผู้ป่วยส่วนใหญ่เป็นเด็กอายุระหว่าง 1 ถึง 14 ปี มีหนึ่งรายเป็นผู้ใหญ่อายุ 37 ปี อัตราส่วนเพศหญิงต่อเพศชายเท่ากับ 1:1.1 สัญชาติไทย 15 ราย ต่างด้าว 1 ราย เสียชีวิต 1 ราย อาการที่พบได้แก่ ไข้ ร้อยละ 94 สับสนหรือซึม (69%) และชักเกร็ง (56%) ผลตรวจทางห้องปฏิบัติการยืนยันเชื้อก่อโรคในผู้ป่วย 6 ราย ได้แก่ เชื้อไวรัสเจอี 2 ราย Herpes Simplex Virus 2 ราย Coxsackie A16 1 ราย และ Enterovirus (ไม่ใช่ Coxsackie A16 และ Enterovirus 71) 1 ราย ข้อมูลทางห้องปฏิบัติการโดยสถาบันวิจัยวิทยาศาสตร์สาธารณสุข กรมวิทยาศาสตร์การแพทย์ ปี พ.ศ. 2556 ฝ่ายอาชีวโรคร สถาบันวิจัยวิทยาศาสตร์สาธารณสุข กรมวิทยาศาสตร์การแพทย์⁽³⁾ ได้รับตัวอย่างส่งตรวจโรคไข้สมองอักเสบจำนวน 421 ตัวอย่าง ผลการตรวจพบการติดเชื้อไวรัสเจอี 58 ตัวอย่าง ร้อยละ 13.8 ส่งตรวจโรคไข้สมองอักเสบจาก Herpes simplex virus จำนวน 100 ตัวอย่าง ให้ผลบวก 1 ตัวอย่าง ร้อยละ 1⁽⁴⁾

สรุปโรคไข้สมองอักเสบที่ถูกรายงานในปี พ.ศ. 2556 อัตราป่วย 1.12 ต่อประชากรแสนคน อัตราป่วยตาย ร้อยละ 2.35 พบว่าอัตราป่วยและอัตราป่วยตายมีแนวโน้มสูงขึ้น พบจำนวนผู้ป่วยกระจายใกล้เคียงกันตลอดปีภาคเหนือมีอัตราป่วยสูงสุด 1.49 ประชากรแสนคน กลุ่มอายุ 5 - 9 ปี มีอัตราป่วยสูงสุด (1.65) อาชีพที่พบผู้ป่วยสูงสุด คือ นักเรียน ร้อยละ 27.87 เมื่อพิจารณาตามเชื้อสาเหตุพบว่า ส่วนใหญ่เป็นผู้ป่วยโรคไข้สมองอักเสบที่ไม่ได้ระบุสาเหตุ (Encephalitis unspecified) 622 ราย (91.56%) อัตราป่วย 1.02 ต่อประชากรแสนคน อัตราป่วยตาย ร้อยละ 0.3 ภาคเหนือมีอัตราป่วยสูงสุด (1.40) กลุ่มอายุ 5 - 9 ปี มีอัตราป่วยสูงสุด (1.65) และเป็นผู้ป่วยไข้สมองอักเสบเจอี (Japanese B encephalitis) 61 ราย (8.44%) อัตราป่วย (0.15) อัตราป่วยตาย ร้อยละ 3.28 ภาคตะวันออกเฉียงเหนือมีอัตราป่วยสูงสุด (0.15) กลุ่มอายุ 0 - 4 ปี มีอัตราป่วยสูงสุด (0.84) และจากข้อมูลทางห้องปฏิบัติการโดยสถาบันวิจัยวิทยาศาสตร์สาธารณสุข กรมวิทยาศาสตร์การแพทย์ ได้รับตัวอย่างส่งตรวจโรคไข้สมองอักเสบ จำนวน 421 ราย ผลยืนยันติดเชื้อไวรัสเจอี 58 ราย ร้อยละ 13.8

จากข้อมูลการรายงานพบว่า ผู้ป่วยโรคไข้สมองอักเสบมีอัตราป่วยเพิ่มสูงขึ้นอย่างต่อเนื่อง โดยพบสัดส่วนผู้ป่วยโรคไข้สมองอักเสบจากเชื้อไวรัสเจอี คงที่เมื่อเปรียบเทียบกับปี พ.ศ. 2555 ที่พบ ร้อยละ 8.83⁽⁵⁾ ซึ่งสอดคล้องกับข้อมูลของสถาบันวิจัยวิทยาศาสตร์สาธารณสุข กรมวิทยาศาสตร์การแพทย์ ที่ตรวจพบเชื้อไวรัสเจอีจากตัวอย่างที่ส่งตรวจในปี พ.ศ. 2556 ในสัดส่วนใกล้เคียงกับปี พ.ศ. 2555 ที่พบ ร้อยละ 14.12⁽⁵⁾ กลุ่มผู้ป่วยเด็กยังคงเป็นกลุ่มที่มีอัตราการป่วยโรคไข้สมองอักเสบสูง เมื่อเปรียบเทียบกับกลุ่มอายุอื่น ๆ ถึงแม้ว่าจะพบการกระจายของจังหวัดที่มีอัตราการป่วยสูงในภาคต่าง ๆ ทั่วทั้งประเทศ ยกเว้นจังหวัดในภาคกลาง แต่จากการทบทวนข้อมูลย้อนหลังพบว่า ภาคเหนือโดยรวม

พบอัตราการป่วยของโรคไข้สมองอักเสบ สูงขึ้นอย่างต่อเนื่องเมื่อเปรียบเทียบกับภาคอื่น ๆ ที่มีแนวโน้มคงที่ อย่างไรก็ตาม ข้อจำกัดสำคัญประการหนึ่งของระบบเฝ้าระวังในปัจจุบันนี้ คือ ผู้ป่วยไข้สมองอักเสบที่ถูกรายงานส่วนใหญ่ไม่สามารถระบุสาเหตุได้ จึงควรเร่งรัดให้หน่วยงานระดับพื้นที่เพิ่มความสำคัญในการสอบสวนโรค โดยให้มีการตรวจทางห้องปฏิบัติการ เพื่อยืนยันสาเหตุของโรคไข้สมองอักเสบในผู้ป่วยทุกราย

เอกสารอ้างอิง

1. Mayo Clinic. Encephalitis; definition [Internet]. Mayo Clinic; 2014 [cited 2014 May 29]. Available from: <http://www.mayoclinic.org/diseases-conditions/encephalitis/basics/definition/con-20021917>.
2. Centers for Disease Control and Prevention. Transmission of Japanese Encephalitis Virus [Internet]. Centers for Disease Control and Prevention; 2012 [updated 2012 Nov 8; cited 2014 May 29]. Available from: <http://www.cdc.gov/japaneseencephalitis/transmission/index.html>.
3. ฝ่ายอาชีวโรค. รายงาน: ข้อมูลการตรวจทางห้องปฏิบัติการโรค Encephalitis มกราคม ถึง ธันวาคม 2556. สถาบันวิจัยวิทยาศาสตร์สาธารณสุข กรมวิทยาศาสตร์การแพทย์. พฤษภาคม 2557.
4. สถาบันวิจัยวิทยาศาสตร์สาธารณสุข. รายงาน: ข้อมูลการตรวจทางห้องปฏิบัติการ มกราคม ถึง ธันวาคม 2556 Encephalitis (Herpes simplex virus). กรมวิทยาศาสตร์การแพทย์. พฤษภาคม 2557.
5. สำนักระบาดวิทยา. สรุปรายงานการเฝ้าระวังโรค ประจำปี 2555: โรคไข้สมองอักเสบ (Encephalitis) [อินเทอร์เน็ต]. สำนักระบาดวิทยา กรมควบคุมโรค กระทรวงสาธารณสุข; 2556 [สืบค้นวันที่ 29 พฤษภาคม 2557 2014 May 29]. เข้าถึงได้จาก <http://www.boe.moph.go.th/Annual/AESR2012/index.html>.

ผู้เรียบเรียง

อนุพงศ์ สิริรุ่งเรือง

บรรณาธิการวิชาการ

ดร.นพ.ปณิธิ คุ้มวิจยะ

Fig.1

Reported Cases of Encephalitis, total(28,29) per 100,000 Population and Case Fatality Rate, by Year Thailand, 2004 – 2013

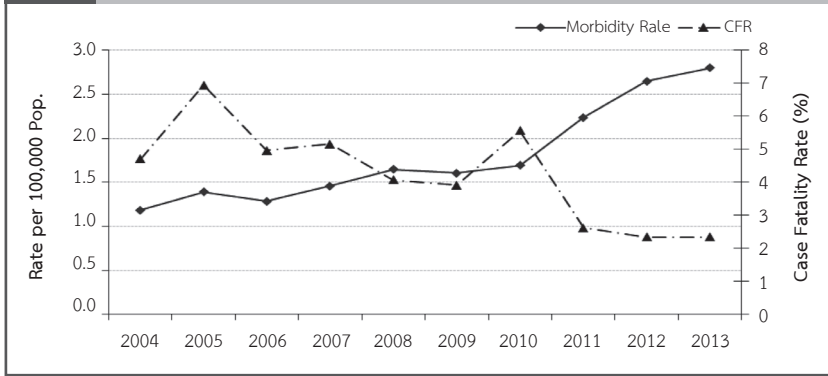


Fig.2

Reported Cases of Encephalitis, total (28, 29) by Month, Median 2008 – 2012, 2013 Thailand

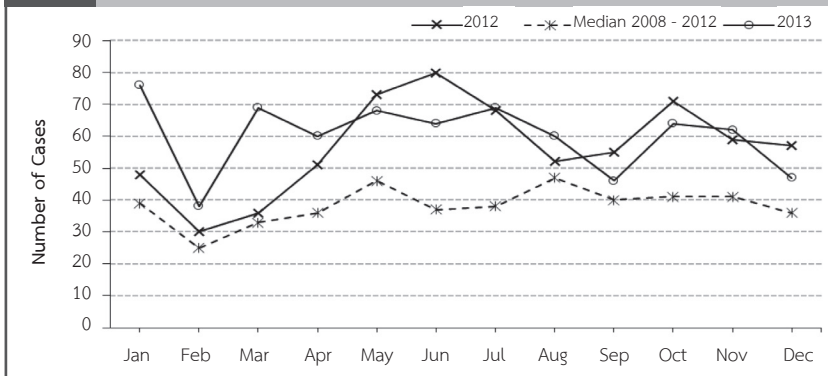


Fig.3

Reported Cases of Encephalitis, total (28, 29) per 100,000 Population by Region, Thailand, 2009 – 2013

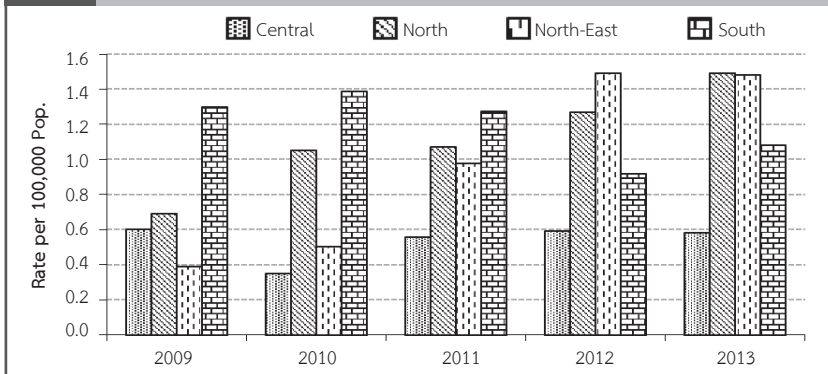


Fig.4

Reported Cases of Encephalitis, total (28-29) by Age-group, Thailand, 2009 - 2013

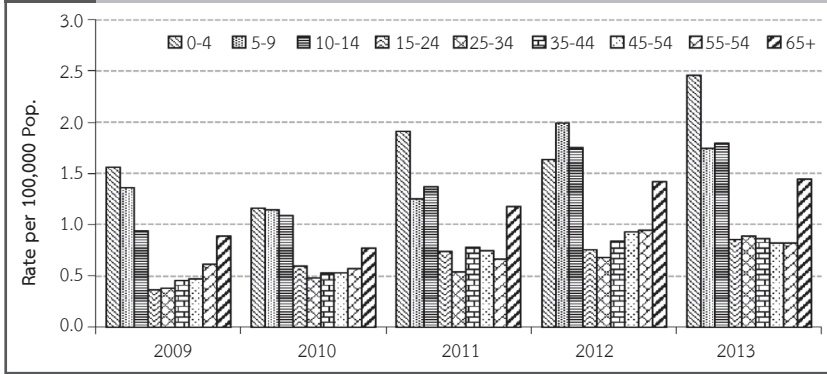


Fig.5

Reported Cases of Encephalitis, total (28, 29) per 100,000 Population by Province, Thailand, 2013

