

โรคไข้เอนเทอริค (Enteric fever)

โรคไข้เอนเทอริค (Enteric fever) ได้แก่ ไข้ทัยฟอยด์ (Typhoid fever) และไข้พาราทัยฟอยด์ (Paratyphoid fever) เป็นโรคติดเชื้อแบคทีเรียที่ร้ายแรง สาเหตุของไข้ทัยฟอยด์ (Typhoid fever) เกิดจากเชื้อ *Salmonella typhi* ไข้พาราทัยฟอยด์ (Paratyphoid fever) เกิดจากเชื้อ 3 serotypes ได้แก่ *Salmonella paratyphi A*, *Salmonella paratyphi B* (*S. schottmulleri*), *Salmonella paratyphi C* (*S. hirschfeldii*)⁽¹⁾

โรคไข้เอนเทอริค มีการระบาดของโรคเมื่อแบ่งตามภูมิภาค จากข้อมูลตั้งแต่ปี พ.ศ. 2547 (ค.ศ. 2004) จนถึง พ.ศ. 2555 (ค.ศ. 2012) พบว่าภาคเหนือ มีการระบาดของโรคมากที่สุด แต่ปัจจุบัน ภาคใต้มีแนวโน้มพบการระบาดของไข้เอนเทอริคมากขึ้นอย่างต่อเนื่อง

การรายงานโรคไข้เอนเทอริค ประกอบด้วย 3 รหัสโรค คือ ไข้เอนเทอริคที่ไม่ทราบสาเหตุ (รหัส 07) เป็นการรายงานผู้ป่วยตั้งแต่กรณีสงสัย (Suspected cases) จนถึงกรณีเข้าข่าย (Probable cases) ส่วนรหัสโรคไข้ทัยฟอยด์ (รหัส 08) และพาราทัยฟอยด์ (รหัส 09) กำหนดให้รายงานเฉพาะผู้ป่วยที่มีผลตรวจทางห้องปฏิบัติการที่จำเพาะยืนยันเท่านั้น

ในปี พ.ศ. 2556 (ค.ศ. 2013) สำนักระบาดวิทยา ได้รับรายงานผู้ป่วยโรคไข้เอนเทอริค 3,346 ราย อัตราป่วย 5.18 ต่อประชากรแสนคน ไม่มีรายงานผู้ป่วยเสียชีวิต จำแนกเป็นไข้ทัยฟอยด์ 2,605 ราย ร้อยละ 77.86 ไข้เอนเทอริคที่ไม่ทราบสาเหตุ 409 ราย (12.22%) และพาราทัยฟอยด์ 332 ราย (9.92%) ตั้งแต่ปี พ.ศ. 2547 (ค.ศ. 2004) จนถึง ปัจจุบัน อัตราป่วยของกลุ่มโรคเอนเทอริคมีแนวโน้มลดลงอย่างต่อเนื่อง (รูปที่ 1)

อัตราส่วนเพศชายต่อเพศหญิงเท่ากับ 1: 1.03 กลุ่มอายุ 10 - 14 ปี อัตราป่วยสูงสุด 5.61 ต่อประชากรแสนคน รองลงมาคือ กลุ่มอายุ 35 - 44 ปี (5.59), 45 - 54 ปี (5.42), 65 ปีขึ้นไป (5.27) (รูปที่ 2) สัดส่วนอาชีพที่พบสูงสุดคือ เกษตรกรรม ร้อยละ 30.78 รองลงมาคือ นักเรียน (21.94%) รับจ้าง (21.25%) และอื่น ๆ (6.75%) สัดส่วนสัญชาติที่พบสูงสุดคือ สัญชาติไทย ร้อยละ 99.11 รองลงมาคือ พม่า (0.70%) ลาว (0.06%) และอื่น ๆ (0.03%)

การกระจายของโรครายเดือน พบว่า โรคไข้เอนเทอริค มีการระบาดตามฤดูกาล พบผู้ป่วยสูงในช่วงฤดูฝน ตั้งแต่เดือนมิถุนายน - กันยายน จากนั้นจำนวนผู้ป่วยจะลดต่ำลงในช่วงปลายปีและเพิ่มสูงขึ้นตอนต้นปี (มกราคม - กุมภาพันธ์) (รูปที่ 3)

ผู้ป่วยอยู่ในเขตองค์การบริหารส่วนตำบล ร้อยละ 69.4 ในเขตเทศบาล (30.6%) รายงานจากโรงพยาบาลชุมชนมากที่สุด ร้อยละ 83.46 รองลงมาคือ โรงพยาบาลศูนย์/โรงพยาบาลทั่วไป (11.42%) สถานีอนามัย (3.34%) คลินิก/โรงพยาบาลเอกชน (1.72%) โดยผู้ป่วยเข้ารับการรักษาเป็นผู้ป่วยนอก ร้อยละ 82.08 และผู้ป่วยใน (17.92%)

ภาคใต้มีอัตราป่วยสูงสุด 15.75 ต่อประชากรแสนคน รองลงมาคือ ภาคเหนือ (10.02) ภาคตะวันออกเฉียงเหนือ (1.87) และภาคกลาง (1.47) เมื่อเปรียบเทียบอัตราป่วยรายภาคในช่วง 5 ปีที่ผ่านมา (พ.ศ. 2552 - 2556: ค.ศ. 2009 - 2013) พบว่าภาคเหนือ และภาคกลางมีอัตราป่วยลดลงอย่างต่อเนื่อง แต่ภาคอื่น ๆ ไม่แน่นอน (รูปที่ 4) จังหวัดที่มีอัตราป่วยต่อประชากรแสนคนสูงสุด 10 อันดับ คือ นราธิวาส (115.78) แม่ฮ่องสอน (34.63) ยะลา (29.99) เชียงใหม่ (26.91) พัทลุง (26.15) พะเยา (26.05) ลำปาง (20.77) แพร่ (17.07) ลำพูน (16.30) และสตูล (รูปที่ 5)

ผลการตรวจทางห้องปฏิบัติการ โดยกรมวิทยาศาสตร์การแพทย์

ในปี พ.ศ. 2556 สถาบันวิจัยวิทยาศาสตร์สาธารณสุข กรมวิทยาศาสตร์การแพทย์ ได้รับตัวอย่างจำนวน 14 ตัวอย่าง จาก 4 จังหวัด ผลการตรวจเพาะเชื้อ ทดสอบคุณสมบัติทางชีวเคมี ทดสอบทางน้ำเหลืองวิทยาและทดสอบความไวของเชื้อต่อยาต้านจุลชีพ พบสายพันธุ์ *Salmonella Typhi* 12 ตัวอย่าง ร้อยละ 87.5 *Salmonella Paratyphi A* 1 ตัวอย่าง (12.5%) โดยพบสายพันธุ์ที่แสดงการดื้อยา Nalidixic acid 1 ตัวอย่าง (100%)

ไข้เอนเทอริค เป็นโรคที่เกิดจากการติดเชื้อโดยการรับประทานอาหารและน้ำที่ไม่สะอาด โดยเฉพาะในเขตพื้นที่การสุขาภิบาลไม่ดี หรือพื้นที่ที่ติดกับชายแดน⁽²⁾ เช่น จังหวัดนราธิวาส แม่ฮ่องสอน ยะลา และเชียงใหม่

โดยกลุ่มโรคติดต่อทางอาหารและน้ำ เป็นโรคที่ประชาชนสามารถป้องกันได้ ด้วยการดูแลสุขอนามัยส่วนบุคคล ตั้งแต่การรับประทานอาหารที่ปรุงสุกใหม่ ๆ การปรุงอาหารให้สุกทั่วถึงก่อนรับประทาน รวมทั้งการล้างมือก่อนรับประทานอาหาร และหลังเข้าห้องน้ำทุกครั้ง

เอกสารอ้างอิง

1. คลังความรู้ ศูนย์รวมวิชาการ. 2553. โรคไข้เอนเทอริค (Enteric Fever). สำนักโรคติดต่อทั่วไป. สืบค้นจาก : <http://thaigcd.ddc.moph.go.th/knowledges/view/6>
2. นางสุวรรณมา เทพสุนทร. 2548. ไข้เอนเทอริค (Enteric fever). สรุปรายงานการเฝ้าระวังโรค ๒๕๔๗. สำนักระบาดวิทยา. สืบค้นจาก : <http://www.boe.moph.go.th/Annual/Annual47/part1/32-Enteric%20fever.pdf>

ผู้เรียบเรียง

ปณิดา คุ่มผล

บรรณาธิการวิชาการ

นพ.ฐิติพงษ์ ยิ่งยง

Fig.1

Reported Cases of Enteric fever (07,08,09) per 100,000 Population, by Year, Thailand, 2004-2013

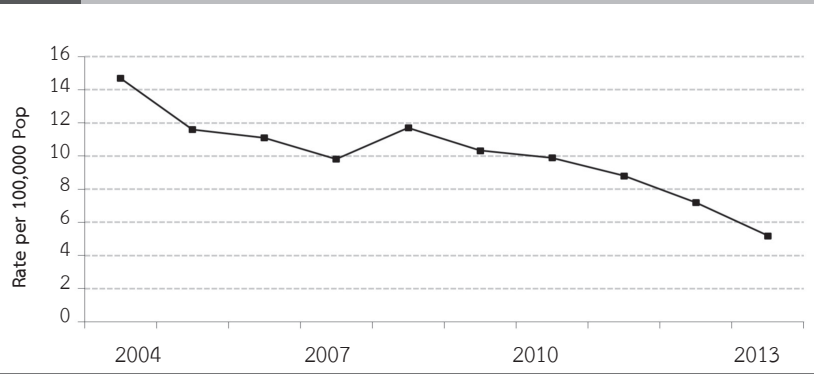


Fig.2

Reported Cases of Enteric fever (07,08,09) by Age-group, Thailand, 2013

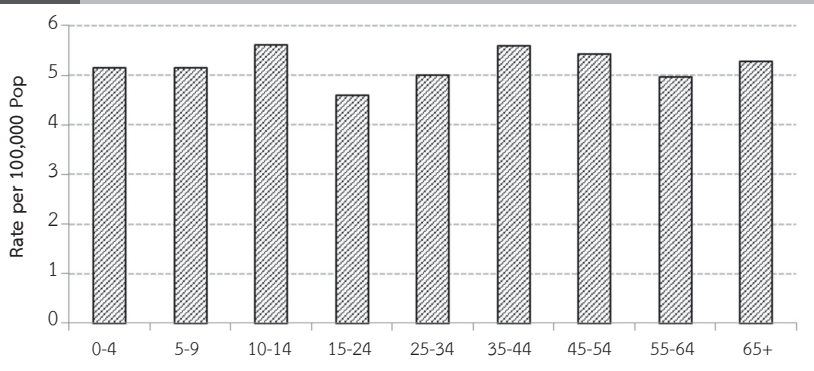


Fig.3

Reported Cases of Enteric fever (07,08,09) by Month, Thailand, 2009-2013

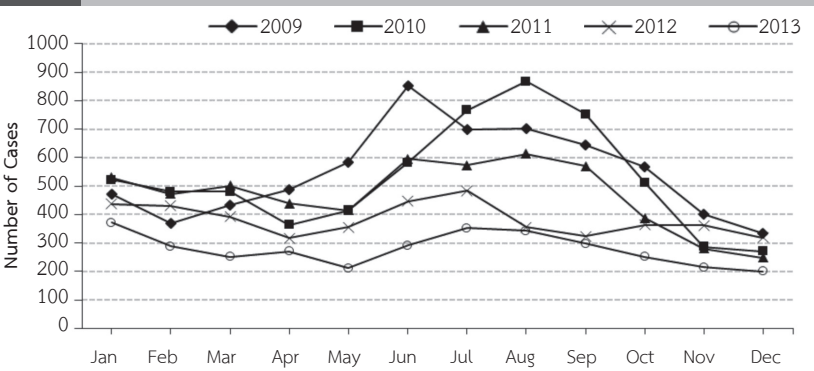


Fig.4

Reported Cases of Enteric fever (07,08,09) per 100,000 Population by Region, Thailand, 2004-2013

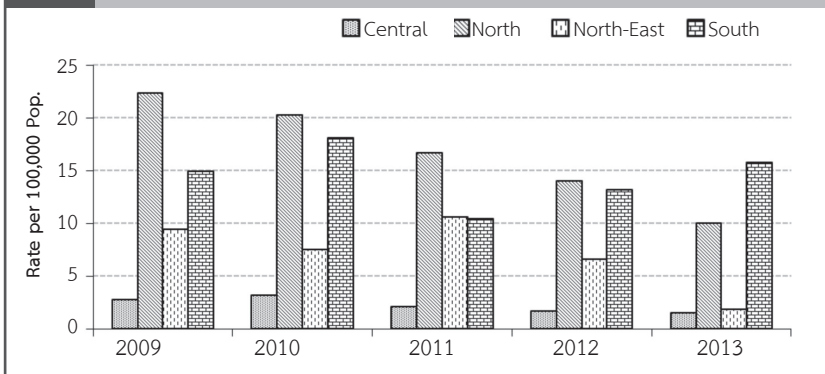


Fig.5

Reported Cases of Enteric fever (07,08,09) per Population by Province, Thailand, 2013

