

# โรคเยื่อหุ้มสมองอักเสบจากพยาธิ (Eosinophilic meningitis)

โรคเยื่อหุ้มสมองอักเสบจากพยาธิ (*Eosinophilic meningitis*) จะถูกรายงานเข้าสู่ระบบเฝ้าระวังทางระบาดวิทยา เมื่อผู้ป่วยที่มีอาการเข้าได้กับนิยามโรคเยื่อหุ้มสมองอักเสบ ร่วมกับผลการตรวจทางห้องปฏิบัติการ พบเซลล์เม็ดเลือดขาวชนิด eosinophil มากผิดปกติในน้ำไขสันหลัง หรือได้รับการวินิจฉัยว่าเป็นโรคดังกล่าวโดยแพทย์ สาเหตุของโรคที่พบบ่อย คือ การติดเชื้อพยาธิปอดหนู (*Angiostrongylus cantonensis*) และพยาธิตัวจิ๊ด (*Gnathostoma spinigerum*) ผู้ป่วยส่วนใหญ่ ร้อยละ 90 จะเกิดภาวะเยื่อหุ้มสมองอักเสบ ภายหลังจากได้รับพยาธิเข้าสู่ร่างกาย โดยการรับประทานหอยน้ำจืดดิบ กุ้งน้ำจืดดิบ หรือตัดตะกวดดิบ เป็นต้น<sup>(1)</sup> ส่วนความรุนแรงของโรคจะมากหรือน้อย ขึ้นอยู่กับความผิดปกติที่เกิดขึ้นในสมอง หากเป็นตำแหน่งที่ไม่สำคัญมาก อาจมีแขนขาอ่อนแรง หรือปวดศีรษะ แต่ถ้าเป็นตำแหน่งสำคัญ เช่น ก้านสมอง และมีเลือดคั่งในสมอง หรือสมองส่วนสำคัญถูกทำลาย ก็จะทำให้ผู้ป่วยเสียชีวิต หรือพิการได้

ในปี พ.ศ. 2556 (ค.ศ. 2013) สำนักระบาดวิทยา ได้รับรายงานผู้ป่วยโรคเยื่อหุ้มสมองอักเสบจากพยาธิจำนวน 236 ราย อัตราป่วย 0.37 รายต่อประชากรแสนคน ไม่มีผู้เสียชีวิต

อัตราส่วนเพศหญิงต่อเพศชายเท่ากับ 1:1.3 กลุ่มอายุที่พบอัตราป่วยสูงสุด คือ 35 - 44 ปี เท่ากับ 0.55 ต่อประชากรแสนคน รองลงมาได้แก่ กลุ่มอายุ 25 - 34 ปี (0.48), 55 - 64 ปี (0.45), 45 - 54 ปี (0.42), 15 - 24 ปี (0.35), 65 ปีขึ้นไป (0.24), 10 - 14 ปี (0.17), 5 - 9 ปี (0.10) และ 0 - 4 ปี (0.03) (รูปที่ 1)

สัดส่วนอาชีพที่พบสูงสุด คือ เกษตรกรรม ร้อยละ 47.03 รองลงมาได้แก่ รับจ้าง (25.42%) นักเรียน (15.68%)

ผู้ป่วยอยู่ในเขตองค์การบริหารส่วนตำบล ร้อยละ 77.97 เขตเทศบาล ร้อยละ 22.03 เป็นผู้ป่วยที่ได้รับรายงานจากโรงพยาบาลชุมชนมากที่สุด ร้อยละ 67.80 รองลงมาคือ โรงพยาบาลศูนย์/โรงพยาบาลทั่วไป (27.97%) โรงพยาบาลเอกชน/คลินิก (2.54%) สถานือนามัย (1.69%) และผู้ป่วยเข้ารับการักษาประเภทผู้ป่วยนอก ร้อยละ 66.95 ผู้ป่วยใน ร้อยละ 33.05

ตั้งแต่ปี พ.ศ. 2552 เป็นต้นมา ภาคที่มีอัตราป่วยสูงทุกปี ได้แก่ ภาคตะวันออกเฉียงเหนือ โดยในปี พ.ศ.2556 อัตราป่วยเท่ากับ 0.86 ต่อประชากรแสนคน รองลงมา ได้แก่ ภาคเหนือ (0.28) ภาคกลาง (0.06) และภาคใต้ ซึ่งมีอัตราป่วยต่ำทุกปี (0.02) (รูปที่ 2) จังหวัดที่มีอัตราป่วยสูงสุด คือ เลย 14.90 ต่อประชากรแสนคน รองลงมาได้แก่ บึงกาฬ (2.65) ชัยภูมิ (2.47) พะเยา (2.05) ปราจีนบุรี (1.47) หนองคาย (0.97) กาฬสินธุ์ (0.91) จันทบุรี (0.76)

บุรีรัมย์ (0.76) และอุดรธานี (0.64) (รูปที่ 5)

การกระจายของโรคในรอบ 10 ปีที่ผ่านมา (พ.ศ. 2547 - 2556) พบว่า อัตราป่วยมีแนวโน้มสูงขึ้นเล็กน้อย (รูปที่ 3) ผู้ป่วยในปี พ.ศ. 2556 พบได้ตลอดทั้งปี โดยไม่พบรูปแบบการระบาดตามฤดูกาลที่ชัดเจน และมีจำนวนสูงกว่าค่ามัธยฐาน 5 ปี (พ.ศ. 2551 - 2555) แต่น้อยกว่าปี พ.ศ. 2555 เล็กน้อย (รูปที่ 4)

สรุป โรคเยื่อหุ้มสมองอักเสบจากพยาธิ ปี พ.ศ. 2556 อัตราป่วยลดลงจากปีที่แล้ว พบผู้ป่วยตลอดทั้งปี กลุ่มอายุ 35 - 44 ปี มีอัตราป่วยสูงสุด 0.55 ต่อประชากรแสนคน อาชีพเกษตรกรกรรมมีสัดส่วนสูงสุด ร้อยละ 47.03 ผู้ป่วยส่วนใหญ่อาศัยอยู่ในเขตองค์การบริหารส่วนตำบล ร้อยละ 77.97 การรายงานผู้ป่วยส่วนใหญ่มาจากโรงพยาบาลชุมชน ร้อยละ 67.80 ภาคตะวันออกเฉียงเหนือมีอัตราป่วยสูงสุด 0.86 ต่อประชากรแสนคน ภาคใต้มีอัตราป่วยต่ำสุด (0.02) และจังหวัดเลย มีอัตราป่วยสูงสุด 14.90 ต่อประชากรแสนคน

## เอกสารอ้างอิง

1. ชมรมประสาทวิทยาภาคตะวันออกเฉียงเหนือ(ออนไลน์). ตราบายของคนที่ติดเชื้อพยาธิในสมอง [สืบค้นวันที่ 29 พฤษภาคม 2557] เข้าถึงได้จาก <http://61.19.112.35/blog/?p=219>

## ผู้เรียบเรียง

วัชร แก้วนอกเขา

## บรรณาธิการวิชาการ

ดร.นพ.ปณิธิ อัมมวิริยะ

Fig.1

Reported Cases of Eosinophilic Meningitis by Age-group, Thailand, 2013

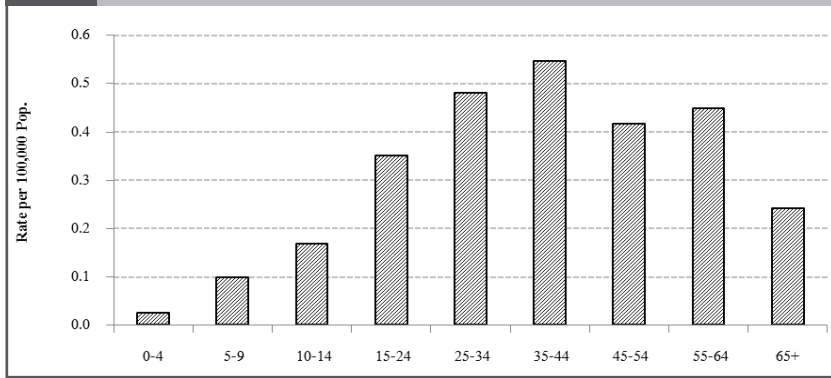


Fig.2

Reported Cases of Eosinophilic Meningitis per 100,000 Population by Region, Thailand, 2009 - 2013

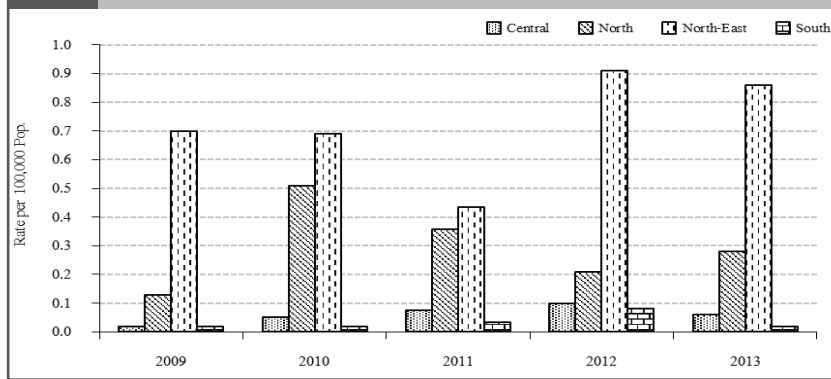


Fig.3

Reported Cases of Eosinophilic Meningitis per 100,000 Population by Year, Thailand, 1974 - 2013

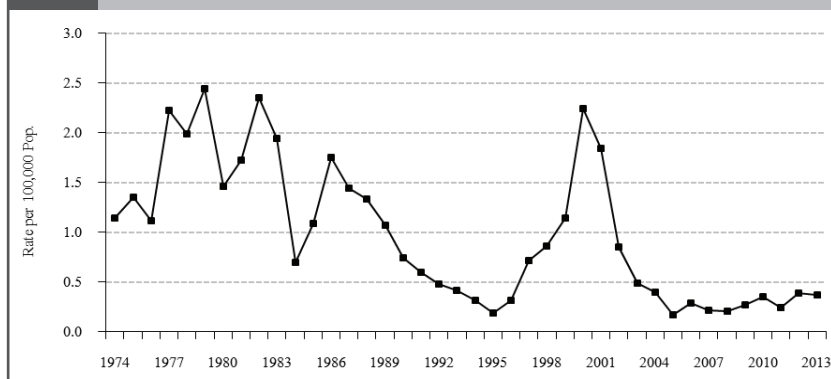


Fig.4

Reported Cases of Eosinophilic Meningitis by Month, 2012, Median 2008 - 2012, 2013 Thailand

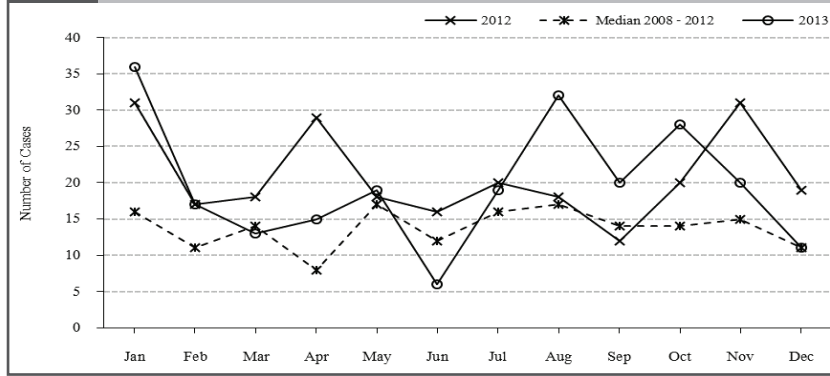


Fig.5

Reported Cases of Eosinophilic Meningitis per 100,000 Population by Province, Thailand, 2013

