

# โรคเลปโตสไปโรซิส (Leptospirosis)

โรคเลปโตสไปโรซิส เป็นโรคของสัตว์ที่สามารถติดต่อมาสู่คน (Zoonotic Disease) ซึ่งเกิดจากเชื้อแบคทีเรีย ชื่อ เลปโตสไปรา (*Leptospira* spp.) โดยเชื้อเลปโตสไปราชนิดที่ก่อให้เกิดโรคมียี่สิบสองชนิด ประกอบด้วยเชื้อ *Leptospira interrogans*, *L. kirschneri*, *L. noguchii*, *L. borgpetersenii*, *L. santarosai* และ *L. weilii* ก่ออาการหลากหลายขึ้นกับชนิดของเชื้อ (serovars) และปริมาณเชื้อที่ได้รับ เชื้อถูกปล่อยออกมาจากปัสสาวะของสัตว์ที่ติดเชื้อ และปนเปื้อนอยู่ในน้ำ ดินที่เปียกชื้น หรือพืช ผัก เชื้อสามารถไชเข้าสู่ร่างกายทางผิวหนังตามรอยแผลและรอยขีดข่วน และเยื่อของปาก ตา จมูก นอกจากนี้ ยังสามารถไชเข้าทางผิวหนังปกติที่อ่อนนุ่มเนื่องจากแช่อยู่ในน้ำนาน ๆ ผู้ป่วยส่วนใหญ่มักติดเชื้อทางอ้อมขณะย่ำดินโคลน แขนง้ำท่วมหรือว่ายน้ำ หรืออาจติดโรคโดยตรงจากการสัมผัสเชื้อในปัสสาวะสัตว์หรือเนื้อสัตว์ที่ปนเปื้อนเชื้อ เชื้ออาจเข้าร่างกายโดยการกินอาหารหรือน้ำ หรือการหายใจเอาละอองนิ่วเคลือบจากของเหลวที่ปนเปื้อนเชื้อเข้าไป แต่พบได้น้อยส่วนการติดต่อจากคนถึงคน มีรายงานการติดต่อจากปัสสาวะผู้ป่วยเพียงรายงานเดียว แม้ว่าจะพบเชื้อในปัสสาวะของผู้ป่วยได้นาน 1 - 11 เดือนก็ตาม มีรายงาน 2 ราย มีการติดต่อจากแม่ผ่านทางรก ทำให้ทารกตายในครรภ์นั้น และยังมีรายงานเด็กที่คลอดออกมามีอาการป่วยเหมือนในผู้ใหญ่ด้วย

ปี พ.ศ. 2556 (ค.ศ. 2013) สำนักระบาดวิทยา ได้รับรายงานผู้ป่วยโรคเลปโตสไปโรซิสจากเกือบทุกจังหวัดทั่วประเทศ ยกเว้นจากภาคกลาง 4 จังหวัด ที่ไม่มีรายงานผู้ป่วย ได้แก่ สมุทรสาคร สมุทรสงคราม อ่างทอง และประจวบคีรีขันธ์ พบผู้ป่วยจำนวน 3,103 ราย เสียชีวิต 30 ราย อัตราป่วย 4.80 ต่อประชากรแสนคน อัตราตาย 0.05 ต่อประชากรแสนคน อัตราป่วยตาย ร้อยละ 0.97 (รูปที่ 1)

ผู้ป่วยเป็นเพศหญิง 620 ราย เพศชาย 2,483 ราย อัตราส่วนเพศหญิงต่อเพศชายเท่ากับ 1 : 4 ผู้ป่วยกลุ่มอายุ 55 - 64 ปี มีอัตราป่วยสูงสุด 7.37 ต่อประชากรแสนคน รองลงมา เป็นกลุ่มอายุ 45 - 54 ปี (7.09) และกลุ่มอายุ 35 - 44 ปี (5.91) (รูปที่ 2) อาชีพที่มีอัตราป่วยสูงสุด คือ เกษตรกรรม ร้อยละ 56.07 รองลงมา คือ รับจ้าง (22.27%) และนักเรียน (10.38%)

ในจำนวนผู้ป่วย 3,103 ราย เป็นชาวต่างชาติ 68 ราย ร้อยละ 2.19 โดยเป็นชาวพม่า 39 ราย (1.26%) ลาว 14 ราย (0.45%) และกัมพูชา 10 ราย (0.32%) ผู้เสียชีวิต 3 ราย เป็นชาวพม่าทั้งหมด

พบผู้ป่วยตลอดปี แต่การเกิดโรคจะสัมพันธ์กับฤดูกาล โดยพบผู้ป่วยในช่วงฤดูฝน มากกว่าฤดูร้อน และฤดูหนาว จากรายงานที่ได้รับ พบว่า ในปี พ.ศ. 2556 จำนวนผู้ป่วยเริ่มสูงขึ้น ตั้งแต่เดือน

มิถุนายน 246 ราย และสูงสุดในเดือนตุลาคม 456 ราย ซึ่งคล้ายกับปีก่อน ๆ แต่แนวโน้มของจำนวนผู้ป่วยนั้นลดลงกว่าปีก่อนอย่างชัดเจน (รูปที่ 3) โดยคาดว่า เนื่องจากเดือนตุลาคมเป็นช่วงฤดูเก็บเกี่ยว มีหนูชุกชุมมากขึ้น และเป็นช่วงที่น้ำกำลังลดทำให้ความเข้มข้นของเชื้อที่ปนเปื้อนในน้ำมากขึ้น

ภูมิลำเนาของผู้ป่วยอยู่ในเขตองค์การบริหารส่วนตำบล 2,524 ราย ร้อยละ 81.52 และเขตเทศบาล 572 ราย ร้อยละ 18.48 เข้ารับการรักษาในโรงพยาบาลชุมชนมากที่สุด ร้อยละ 63.99 รองลงมาคือ โรงพยาบาลศูนย์/โรงพยาบาลทั่วไป (33.4%) โดยผู้ป่วยเข้ารับการรักษาเป็นผู้ป่วยใน ร้อยละ 55.33 และผู้ป่วยนอก (44.67%)

การกระจายของผู้ป่วยแยกตามรายภาค พบว่า ภาคตะวันออกเฉียงเหนือมีอัตราป่วยสูงสุด เท่ากับ 8.27 ต่อประชากรแสนคน แต่มีแนวโน้มลดลงเมื่อเทียบกับปีก่อน รองลงมาเป็น ภาคใต้ 7.84 ภาคเหนือ 3.96 ภาคกลาง 0.56 (รูปที่ 4) ข้อสังเกตอย่างหนึ่งที่ทำให้ภาคตะวันออกเฉียงเหนือ มีจำนวนผู้ป่วยลดลงต่อเนื่องอาจเนื่องมาจากเป็นพื้นที่ที่พบเชื้อนี้ ติดต่อกันมาโดยตลอดจนกลายเป็นโรคประจำถิ่น ทำให้ประชาชนส่วนใหญ่ในภูมิภาคนี้มีภูมิคุ้มกันต่อโรคมามากขึ้น เมื่อติดเชื้อจึงมักไม่มีอาการหรือมีอาการไม่รุนแรง จึงไม่ได้มารักษาตามสถานพยาบาล จังหวัดที่มีอัตราป่วยสูงสุด 10 อันดับแรก อยู่ในภาคตะวันออกเฉียงเหนือ 7 จังหวัด ภาคใต้ 2 จังหวัด และภาคเหนือ 1 จังหวัด ได้แก่ พังงา เท่ากับ 26.70 ต่อประชากรแสนคน รองลงมาคือ ศรีสะเกษ (21.37) เลย (19.33) สุรินทร์ (16.87) ระนอง (16.23) อำนาจเจริญ (15.50) ยโสธร (13.51) แม่ฮ่องสอน (13.04) บุรีรัมย์ (12.80) และบึงกาฬ (12.79) (รูปที่ 5) แต่จังหวัดที่มีจำนวนผู้ป่วยสูงสุด 10 อันดับแรก ได้แก่ จังหวัดศรีสะเกษ 312 ราย สุรินทร์ (234) บุรีรัมย์ (201) นครศรีธรรมราช (164) ขอนแก่น (126) กาบสมิธ (125) เลย (122) อุบลราชธานี (105) สงขลา (96) และร้อยเอ็ด (83) ภาคตะวันออกเฉียงเหนือมีผู้เสียชีวิตสูงสุด 17 ราย และจังหวัดที่มีผู้เสียชีวิตสูงสุด ได้แก่ ศรีสะเกษ 6 ราย

**สรุป** อัตราป่วยของโรคเลปโตสไปโรซิส ปี พ.ศ. 2556 มีแนวโน้มลดลงตั้งแต่ปี พ.ศ. 2552 การเกิดโรคสัมพันธ์กับฤดูกาล เริ่มพบผู้ป่วยเพิ่มขึ้นตั้งแต่เดือนมิถุนายน และสูงสุดในเดือนตุลาคม ภาคตะวันออกเฉียงเหนือยังเป็นภาคที่มีอัตราป่วยสูงสุด แต่แนวโน้มอัตราป่วยลดลงเมื่อเทียบกับปีก่อน ๆ เมื่อเทียบกับการเกิดโรคในรอบ 10 ปีที่ผ่านมา (พ.ศ. 2547 - 2556 : ค.ศ. 2004 - 2013) พบว่าทั้งอัตราป่วยและอัตราตายมีแนวโน้มลดลงเล็กน้อย โดยในปี พ.ศ. 2547 - 2556 มีอัตราป่วยอยู่ระหว่าง 5.12 - 4.80 ต่อประชากรแสนคน และอัตราตายอยู่ระหว่าง 0.07 - 0.05

เอกสารอ้างอิง

สำนักโรคระบาดวิทยา กรมควบคุมโรค  
 สรุปรายงานการเฝ้าระวังโรคปี 2545-2555. นนทบุรี:  
 กระทรวงสาธารณสุข:2545-2555 [http://www.  
 boe.moph.go.th/fact/Leptospirosis.htm](http://www.boe.moph.go.th/fact/Leptospirosis.htm)

ผู้เรียบเรียง

พรเอื้อ บุญยไพศาลเจริญ  
 เบญจรงค์ สังขรักษ์  
 บรรณาธิการวิชาการ  
 น.สพ.ประวิทย์ ชุมเกษียร

Fig.1

Reported Cases of Leptospirosis per 100,000 Population and Case Fatality Rate by Year, Thailand, 2004 - 2013

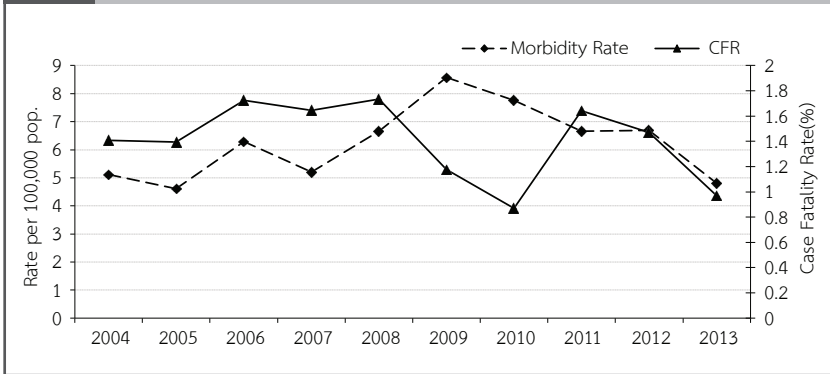


Fig.2

Reported Cases of Leptospirosis by Age-group, Thailand, 2013

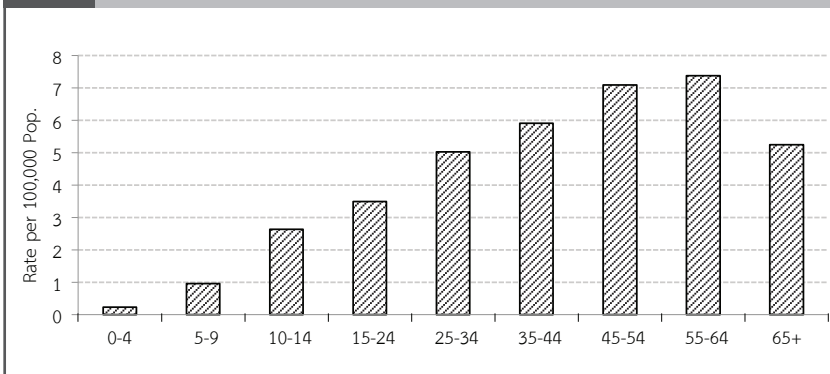


Fig.3

Reported Cases of Leptospirosis by Month, Thailand, 2013

