

โรคมาลาเรีย (Malaria)

โรคมาลาเรีย เป็นโรคติดต่อโดยมียุงก้นปล่องเป็นแมลงนำโรค เกิดจากเชื้อโปรโตซัว จินัส Plasmodium เชื้อที่ก่อโรคในคนมี 5 ชนิด ได้แก่ *P. falciparum*, *P. vivax*, *P. malariae*, *P. ovale* และ *P. knowlesi* ในประเทศไทยเชื้อที่พบส่วนใหญ่เป็นชนิด *P. falciparum* และ *P. vivax* ส่วนน้อยเป็นชนิด *P. malariae* และ *P. ovale* วงจรของเชื้อระยะต่าง ๆ สลับกัน คือ ระยะมีเพศ และไม่มีเพศ มีวงจรชีวิตอยู่ในคนและยุง โรคมาลาเรียจัดเป็นปัญหาสาธารณสุขที่สำคัญของโลก ประชากรร้อยละ 36 ใน 90 ประเทศทั่วโลก อาศัยอยู่ในบริเวณที่มีการแพร่กระจายของ โรคมาลาเรีย สำหรับประเทศไทยมาลาเรียยังคงเป็นปัญหาสาธารณสุขที่สำคัญเช่นกัน โดยเฉพาะบริเวณชายแดนไทย - พม่า และไทย - กัมพูชา รวมทั้งเชื้อมาลาเรีย

ปี พ.ศ. 2556 สำนักระบาดวิทยา ได้รับรายงานผู้ป่วย โรคมาลาเรีย 14,740 ราย อัตราป่วย 22.81 ต่อประชากรแสนคน เสียชีวิต 6 ราย อัตราตาย 0.01 ต่อประชากรแสนคน อัตราผู้ป่วย ตายร้อยละ 0.04 อัตราส่วนเพศหญิงต่อเพศชาย เท่ากับ 1:1.8

กลุ่มอายุที่พบอัตราป่วยสูงสุด คือ กลุ่มอายุ 10 - 14 ปี เท่ากับ 40.09 ต่อประชากรแสนคน รองลงมาคือ กลุ่มอายุ 5 - 9 ปี (35.14), 15 - 24 ปี (34.14), 25 - 34 ปี (27.01), 0 - 4 ปี (24.57), 35 - 44 ปี (19.12), 45 - 54 ปี (15.48), 55 - 64 ปี (10.70) และ 65 ปีขึ้นไป (6.99) (รูปที่ 1) ผู้ป่วยส่วนใหญ่ประกอบอาชีพ เกษตรกรรม ร้อยละ 40.76 รองลงมาคือ นักเรียน (28.57%) รับจ้าง (16.19%) เด็กในปกครอง (6.45%) ทหาร/ตำรวจ (2.06%) งานบ้าน (1.70%) รับราชการ (0.59%) ค้าขาย (0.39%) นักบวช (0.35%) ประมง (0.10%) ครู (0.07%) และเลี้ยงสัตว์ (0.03%) สัดส่วนสัญชาติที่พบสูงสุด คือ ไทย ร้อยละ 81.38 รองลงมาคือ พม่า (11.24%) ลาว (0.89%) กัมพูชา (0.84%) เวียดนาม (0.01%) และจีน/ฮ่องกง/ไต้หวัน (0.01%)

พบผู้ป่วยสูงสุดในเดือนพฤษภาคม 2,438 ราย จำนวนผู้ป่วยต่ำสุดในเดือนกุมภาพันธ์ 591 ราย มีรายงานผู้ป่วยเดือน มกราคม 1,068 ราย กุมภาพันธ์ 591 ราย มีนาคม 946 ราย เมษายน 1,266 ราย พฤษภาคม 2,438 ราย มิถุนายน 2,108 ราย กรกฎาคม 1,471 ราย สิงหาคม 1,029 ราย กันยายน 1,019 ราย ตุลาคม 1,064 ราย พฤศจิกายน 1,238 ราย และธันวาคม 630 ราย ข้อมูลในรอบ 10 ปีที่ผ่านมา ปี พ.ศ. 2547 - 2556 (ค.ศ. 2004 - 2013) อัตราป่วยสูงสุดในปี พ.ศ. 2550 (ค.ศ.2007) เท่ากับ 49.08 ต่อประชากรแสนคน หลังจากนั้น มีแนวโน้มลดลงตามลำดับและมี อัตราป่วยต่ำสุดในปี พ.ศ. 2556 (ค.ศ. 2013) (รูปที่ 2)

ภาคใต้มีอัตราป่วยสูงสุด 88.13 ต่อประชากรแสนคน รองลงมาคือ ภาคเหนือ (30.40) ภาคกลาง (8.36) และภาคตะวันออกเฉียงเหนือ (5.96) (รูปที่ 3) พบผู้ป่วยในเขตเทศบาล 2,313 ราย ร้อยละ 15.79 และในเขตองค์การบริหารส่วนตำบล 12,335 ราย ร้อยละ 84.21

ผู้ป่วยเข้ารับการรักษาที่โรงพยาบาลชุมชนสูงสุด ร้อยละ 45.17 รองลงมาคือ คลินิกราชการ (33.24%) สถานีอนามัย (8.88%) โรงพยาบาลศูนย์/โรงพยาบาลทั่วไป (7.65%) พบผู้ป่วยในชุมชน (4.32%) คลินิก/โรงพยาบาลเอกชน (0.71%) และโรงพยาบาลราชการในกรุงเทพมหานคร (0.03%) โดยผู้ป่วยเข้ารับการรักษาเป็นผู้ป่วยนอก ร้อยละ 76.64 และผู้ป่วยใน ร้อยละ 20.54

จังหวัดที่มีอัตราป่วยต่อประชากรแสนคนสูงสุด คือ จังหวัด ยะลา อัตราป่วยเท่ากับ 849.49 ต่อประชากรแสนคน รองลงมา คือ ระนอง (494.65) ตาก (484.51) แม่ฮ่องสอน (241.19) ชุมพร (128.62) สุราษฎร์ธานี (83.89) พังงา (73.90) ประจวบคีรีขันธ์ (53.41) สงขลา (52.74) และราชบุรี (47.38) (รูปที่ 4)

จากผลการเฝ้าระวังเชื้อก่อโรคมาลาเรียของสำนักโรคติดต่อ นำโดยแมลง ในปี พ.ศ. 2556 ในผู้ป่วย 38,587 ราย พบเชื้อ *P. vivax* มากที่สุด 18,975 ราย ร้อยละ 49.17 รองลงมาคือ *P. falciparum* 16,718 ราย (43.32%) *P. malariae* 80 ราย (0.21%) แบบผสม 210 ราย (0.54%) และไม่ทราบชนิด 2,602 ราย (6.74%)

จากรายงานสอบสวนโรคที่สำนักระบาดวิทยา ได้รับในปี พ.ศ. 2556 มีทั้งหมด 15 เหตุการณ์ มีผู้ป่วยเข้ารับการรักษา รวม 15 ราย และค้นหาผู้ป่วยเพิ่มเติมในชุมชนทั้งหมด 65 ราย จาก 11 จังหวัด ได้แก่ พังงา 3 เหตุการณ์ ภูเก็ต เชียงราย จังหวัดละ 2 เหตุการณ์ พัทลุง หนองคาย สระบุรี เพชรบูรณ์ พิษณุโลก สกลนคร ร้อยเอ็ด ขอนแก่น จังหวัดละ 1 เหตุการณ์ ในจำนวนนี้มีผู้เสียชีวิต ทั้งหมด 4 ราย ในจังหวัดพิษณุโลก ร้อยเอ็ด เพชรบูรณ์ ภูเก็ต จังหวัดละ 1 ราย ผลยืนยันทางห้องปฏิบัติการพบเชื้อ *Plasmodium falciparum* 7 ราย เชื้อ *Plasmodium vivax* 5 ราย และไม่ทราบผล 3 ราย

ผู้เรียบเรียง

จันทพร ทานนท์
บรรณาธิการวิชาการ
นพ.โรม บัวทอง

Fig.1 Reported Cases of Malaria by Age - group, Thailand, 2013

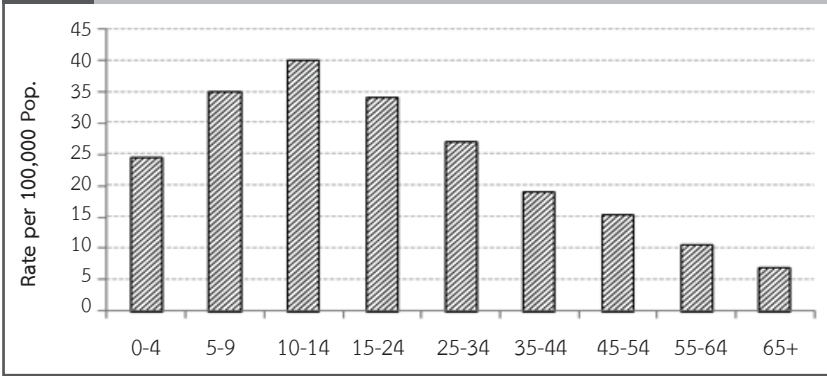


Fig.2 Reported Cases of Malaria per 100,000 Population and Case Fatality Rate by Year Thailand, 2004 - 2013



Fig.3 Reported Cases of Malaria per 100,000 Population by Region, Thailand, 2009 - 2013

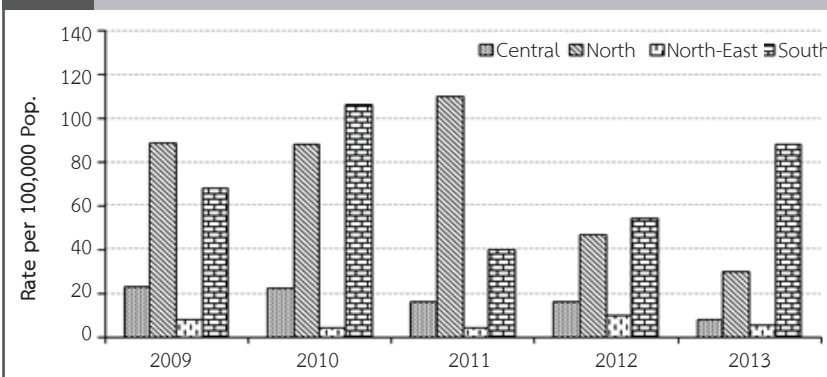


Fig.4

Reported Cases of Malaria per 100,000 Population, by Province, Thailand, 2013

