

# โรคmelioidosis (Meliodosis)

โรคmelioidosis เป็นโรคติดเชื้อแบคทีเรีย (*Burkholderia mallei*) ซึ่งไม่มีอาการจำเพาะ พบผู้ป่วยทั้งที่มีอาการเฉียบพลันและเรื้อรัง การรายงานผู้ป่วยตามระบบเฝ้าระวัง ให้รายงานตั้งแต่ผู้ป่วยที่มีอาการเข้าข่าย คือ มีไข้สูง และมีฝีตามอวัยวะภายในต่าง ๆ เช่น ฝีในปอด ฝีที่ต่อมน้ำเหลือง ฝีในตับหรือม้ามหรือมีอาการ ข้อ - กระดูกอักเสบ ปอดอักเสบ เป็นต้น ร่วมกับการตรวจพบเชื้อแบคทีเรียติดสีแกรมลบแบบ bipolar staining หรือ safety pin appearance (เข็มกลัดซ่อนปลาย) หรือเจาะเลือดครั้งเดียวตรวจด้วยวิธี IHA พบไตเตอร์ เท่ากับหรือมากกว่า 1 : 160 หรือตรวจด้วยวิธี IFA พบไตเตอร์ เท่ากับหรือมากกว่า 1 : 4,000 (1)

ปี พ.ศ. 2556 (ค.ศ. 2013) สำนักระบาดวิทยา ได้รับรายงานผู้ป่วยโรคmelioidosis จาก 61 จังหวัดจำนวน 2,836 ราย อัตราป่วย 4.39 ต่อประชากรแสนคน เสียชีวิต 4 ราย อัตราตาย 0.0062 ต่อประชากรแสนคน อัตราป่วยตาย ร้อยละ 0.14 ผู้ป่วยเป็นเพศหญิง 1,011 ราย เพศชาย 1,825 ราย อัตราส่วนเพศหญิงต่อเพศชาย เท่ากับ 1 : 1.8 กลุ่มอายุที่พบสูงสุด คือ กลุ่มอายุ 55 - 64 ปี อัตราป่วยเท่ากับ 10.85 ต่อประชากรแสนคน รองลงมาคือ กลุ่มอายุ 65 ปีขึ้นไป (9.12), 45 - 54 ปี (7.07), 35 - 44 ปี (3.93), 0 - 4 ปี (2.38), 5 - 9 ปี (2.21), 10 - 14 ปี (1.65), 25 - 34 ปี (1.41) และ 15 - 24 ปี (1.05) (รูปที่ 1)

ผู้ป่วยส่วนใหญ่ประกอบอาชีพเกษตรกรรม ร้อยละ 59.49 รองลงมาคือ อาชีพรับจ้าง (13.29%) นักเรียน (9.80%) งานบ้าน (5.92%) อื่น ๆ (4.87%) ในปกครอง (3.28%) ราชการ (1.20%) ค้าขาย (0.92%) นักบวช (0.60%) ทหาร/ตำรวจ (0.32%) ไม่ทราบ (0.25%) ครู (0.07%) ผู้ป่วยเป็นสัญชาติไทย ร้อยละ 99.40 รองลงมาคือ สัญชาติลาว (0.25%) กัมพูชา (0.11%) พม่า (0.11%) จีน/ฮ่องกง/ไต้หวัน (0.04%) และ อื่น ๆ (0.11%)

ผู้ป่วยอยู่ในเขตองค์การบริหารส่วนตำบล ร้อยละ 77.43 และในเขตเทศบาล (22.57%) เข้ารับการรักษาในโรงพยาบาลชุมชน ร้อยละ 62.8 รองลงมาคือ โรงพยาบาลศูนย์/โรงพยาบาลทั่วไป (36.78%) โรงพยาบาลส่งเสริมสุขภาพตำบล (0.28%) คลินิก/โรงพยาบาลเอกชน (0.14%) ผู้ป่วยเข้ารับการรักษาเป็นผู้ป่วยนอก ร้อยละ 77.61 และผู้ป่วยใน ร้อยละ 22.32

โรคนี้นิยามรายงานผู้ป่วยตลอดปี พบผู้ป่วยสูงสุดในเดือนมกราคม 424 ราย รองลงมาคือ ตุลาคม 285 ราย และลดลงต่ำสุดในเดือนธันวาคม 173 ราย (รูปที่ 2)

การกระจายตามรายภาคพบว่า ภาคตะวันออกเฉียงเหนือ มีอัตราป่วยสูงสุด 11.21 ต่อประชากรแสนคน รองลงมาคือ ภาคเหนือ (1.94) ภาคใต้ (0.62) และภาคกลาง (0.52) จังหวัดที่มีอัตราป่วยต่อประชากรแสนคนสูงสุด 10 อันดับแรก ได้แก่ อำนาจเจริญ (40.63) มุกดาหาร (38.71) ร้อยเอ็ด (22.54) นครพนม (20.43) ยโสธร (17.77) บึงกาฬ (16.65) ศรีสะเกษ (15.41) (14.29) อุบลราชธานี (13.16) และบุรีรัมย์ (11.53) (รูปที่ 3)

จากข้อมูลย้อนหลัง ตั้งแต่ปี พ.ศ. 2547 - 2554 (ค.ศ. 2004 - 2011) อัตราป่วยมีแนวโน้มสูงขึ้นอย่างต่อเนื่อง แต่อัตราป่วยตาย มีแนวโน้มลดลงตามลำดับ แต่หลังจากปี พ.ศ. 2554 - 2556 อัตราป่วยมีแนวโน้มลดลงแต่อัตราป่วยตายมีแนวโน้มสูงขึ้นเล็กน้อย (รูปที่ 4)

## เอกสารอ้างอิง

1. สุริยะ คูหะรัตน์. นิยามโรคติดเชื้อ ประเทศไทย. พิมพ์ครั้งที่ 2. กรุงเทพมหานคร : โรงพิมพ์องค์การรับส่งสินค้าและพัสดุภัณฑ์; 2546.

## ผู้เรียบเรียง

เบญจรงค์ สังขรักษ์

## บรรณาธิการวิชาการ

น.สพ.ประวิทย์ ชุมเกษียร

Fig.1 Reported Cases of Meliodosis by Age-group, Thailand, 2009 - 2013

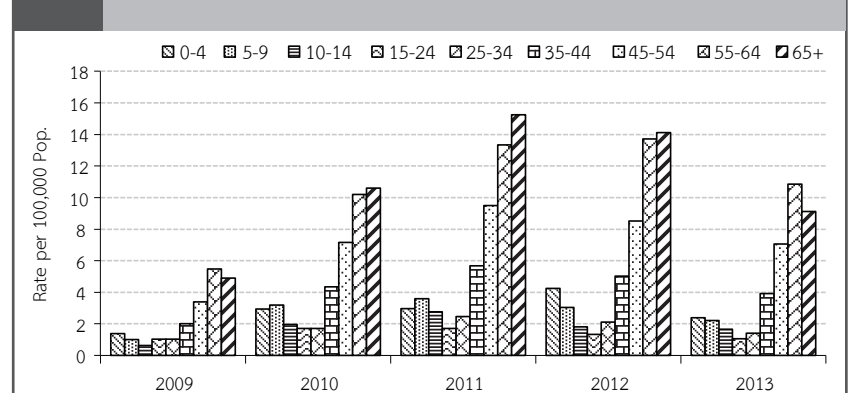


Fig.2 Reported Cases of Melioidosis by Month, Thailand, 2009 - 2013

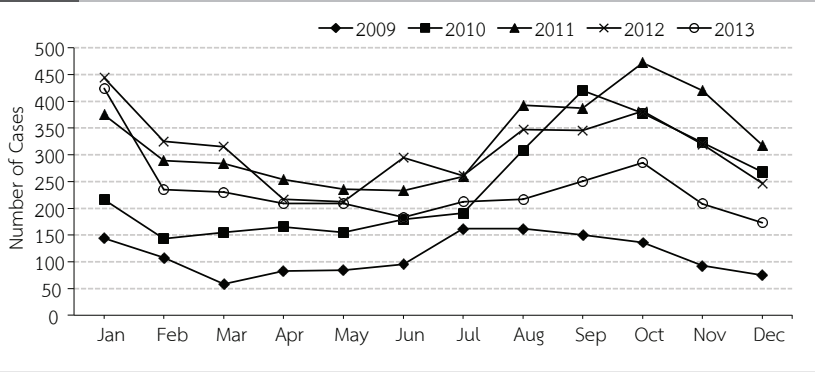


Fig.3 Reported Cases of Melioidosis per 100,000 Population by Province, Thailand, 2013

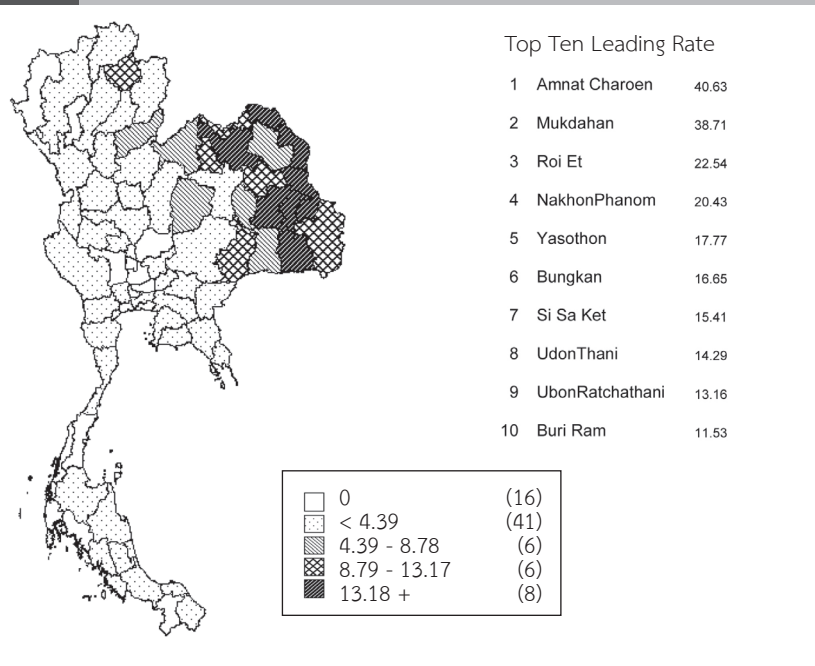


Fig.4 Reported Cases of Melioidosis per 100,000 Population and Case Fatality Rate by Year, Thailand, 2004 - 2013

