

โรคปอดอักเสบ (Pneumonia)

ในปี พ.ศ. 2556 (ค.ศ. 2013) สำนักระบาดวิทยา ได้รับรายงานผู้ป่วยโรคปอดอักเสบจำนวน 185,481 ราย อัตราป่วย 287.03 ต่อประชากรแสนคน เสียชีวิต 1,187 ราย อัตราตาย 1.84 ต่อประชากรแสนคน และอัตราป่วยตายร้อยละ 0.64 จากข้อมูลย้อนหลังตั้งแต่ พ.ศ. 2547 - 2556 (ค.ศ. 2004 - 2013) อัตราป่วย (ค.ศ. 2009 - 2013) มีแนวโน้มเพิ่มขึ้น ในขณะที่อัตราป่วยตายเป็นแนวโน้มลดลง (รูปที่ 1)

ผู้ป่วยเป็นเพศชาย 100,622 ราย เพศหญิง 84,859 ราย อัตราส่วนเพศหญิงต่อเพศชายเท่ากับ 1 : 1.2 กลุ่มอายุที่มีอัตราป่วยสูงสุด คือ 0 - 4 ปี เท่ากับ 1,866.76 ต่อประชากรแสนคน รองลงมาได้แก่ กลุ่มอายุ 65 ปีขึ้นไป (907.91), 55 - 64 ปี (273.56), 5 - 9 ปี (219.81), 45 - 54 ปี (129.00), 35 - 44 ปี (76.65), 10 - 14 ปี (71.38), 25 - 34 ปี (54.50) และ 15 - 24 ปี (39.46) (รูปที่ 2) ผู้ป่วยส่วนใหญ่เป็นเด็กในปกครอง ร้อยละ 42.92 รองลงมาได้แก่ เกษตรกรรม (17.95%) รับจ้าง (10.49%) และงานบ้าน (8.84%)

ผู้ป่วยสัญชาติไทย ร้อยละ 98.33 พม่า (0.90%) และอื่นๆ (0.77%) ผู้ป่วยอาศัยในเขตองค์การบริหารส่วนตำบล ร้อยละ 74.66 เขตเทศบาล (25.34%) โดยเข้ารับการรักษาที่โรงพยาบาลชุมชนมากที่สุด ร้อยละ 55.28 รองลงมาได้แก่ โรงพยาบาลศูนย์/โรงพยาบาลทั่วไป (42.66%) คลินิก/โรงพยาบาลเอกชน (1.18%) สถานีอนามัย (0.84%) โรงพยาบาลราชการในกทม. (0.02%) คลินิกราชการ (0.02%) เป็นผู้ป่วยนอก ร้อยละ 59.93 และผู้ป่วยใน (40.07%)

อัตราป่วยสูงสุดในภาคเหนือ เท่ากับ 346.87 ต่อประชากรแสนคน รองลงมา ภาคตะวันออกเฉียงเหนือ (303.98) ภาคใต้ (261.86) และภาคกลาง (248.50) (รูปที่ 3) จังหวัดที่มีอัตราป่วยต่อประชากรแสนคนสูงสุด 10 อันดับแรก ได้แก่ อ่างทอง (621.20) ปราจีนบุรี (582.14) เชียงราย (550.25) ฉะเชิงเทรา (548.13) พะเยา (521.10) พระนครศรีอยุธยา (516.63) ปทุมธานี (501.97) ตาก (475.44) มหาสารคาม (465.38) และศรีสะเกษ (457.75) (รูปที่ 4)

พบผู้ป่วยตลอดปี จำแนกผู้ป่วยรายเดือนตั้งแต่ปี พ.ศ. 2552 - 2556 พบผู้ป่วยจำนวนมากช่วงปลายฤดูฝน (เดือนสิงหาคม ถึงเดือนกันยายน) (รูปที่ 5)

ปี พ.ศ. 2556 ไม่ได้รับรายงานการสอบสวนโรค

สรุป ลักษณะการกระจายของโรคปอดอักเสบในปีนี้มีคล้ายกับปีที่ผ่านมาเช่น กลุ่มอายุ 0 - 4 ปี มีอัตราป่วยสูงสุด ภาคเหนือมีอัตราป่วยสูงสุด รองลงมาได้แก่ ภาคตะวันออกเฉียงเหนือ ภาคใต้ และภาคกลางตามลำดับ ผู้ป่วยเข้ารับการรักษาที่โรงพยาบาลชุมชนมากที่สุด ร้อยละ 55.28 รองลงมาได้แก่ โรงพยาบาลศูนย์/

โรงพยาบาลทั่วไป (42.66%) คลินิก/โรงพยาบาลเอกชน (1.18%) สถานีอนามัย (0.97%) โรงพยาบาลราชการในกทม. (0.02%) คลินิกราชการ (0.02%) และอัตราป่วย อัตราตาย และอัตราป่วยตายปีนี้ต่ำกว่าปีที่ผ่านมา

ระบบการเฝ้าระวังปอดอักเสบรุนแรง และเสียชีวิตไม่ทราบสาเหตุ เป็นรายงานผู้ป่วยปอดอักเสบรุนแรงจากการติดเชื้อในชุมชน หมายถึง ผู้ป่วยที่มีอายุตั้งแต่ 2 เดือนขึ้นไป วันเริ่มป่วยไม่เกิน 2 สัปดาห์ เกิดหลังจากนอนโรงพยาบาลครั้งก่อนไม่น้อยกว่า 1 สัปดาห์ เข้านอนรักษาในโรงพยาบาลไม่เกิน 48 ชั่วโมง มีภาพรังสีทรวงอกพบรอยปื้นเกิดขึ้นใหม่ (New pulmonary infiltration) ต้องใช้เครื่องช่วยหายใจ (Required mechanical ventilator) และยังไม่ทราบเชื้อก่อโรค โดยที่ไม่มีภาวะดังต่อไปนี้ มีปัญหาเรื่องการสำลักบ่อยหรือตลอดเวลา มีความพิการทางสมอง ที่ช่วยเหลือตัวเองไม่ได้ เป็นปอดอักเสบจากการติดเชื้อในโรงพยาบาล (Hospital acquired pneumonia หรือ ventilator associated pneumonia) เป็นโรคปอดเรื้อรังได้แก่ Chronic Obstructive Pulmonary Disease (COPD), chronic bronchitis, Chronic bronchiectasis, Bronchopulmonary dysplasia (BPD)

ในปี พ.ศ. 2556 ได้รับรายงานผู้ป่วยจำนวน 163 ราย เสียชีวิต 31 ราย ผู้ป่วยจำแนกเป็นเพศชาย 108 ราย เพศหญิง 76 ราย อัตราส่วนเพศหญิงต่อเพศชายเท่ากับ 1 : 1.6 กลุ่มอายุที่มีการป่วยสูงสุดส่วนใหญ่ 0 - 4 ปี ร้อยละ 68.04 รองลงมาได้แก่ 65 ปีขึ้นไป (15.46%), 5 - 9 ปี (4.12%), 25 - 34 ปี (3.09%), 45 - 54 ปี (2.58%), 55 - 64 ปี (2.58%), 35 - 44 ปี (1.55%), 15 - 24 ปี (1.55%), 10 - 14 ปี (1.03%) (รูปที่ 6)

พบเชื้อที่เป็นสาเหตุของการเกิดโรค 157 เชื้อ ส่วนใหญ่เป็น Respiratory syncytial virus ร้อยละ 27.39 รองลงมาได้แก่ *Haemophilus influenzae* (8.92%) *Moraxella catarrhalis* (7.64%) Influenza A/H3 (7.01%) Humanmetapneumovirus (6.37%) Adenovirus (6.37%) *Mycoplasma pneumoniae* (6.37%) *Klebsiella pneumoniae* (5.10%) *Escherichia coli* (4.46%) PIV-3 (4.46%) *Streptococcus pneumoniae* (3.19%) และ Influenza A/H1N1 2009 (1.27%)

ผู้เรียบเรียง

ศริญญา ไชยยง

บรรณาธิการวิชาการ

นพ.ฐิติพงษ์ ยิ่งยง

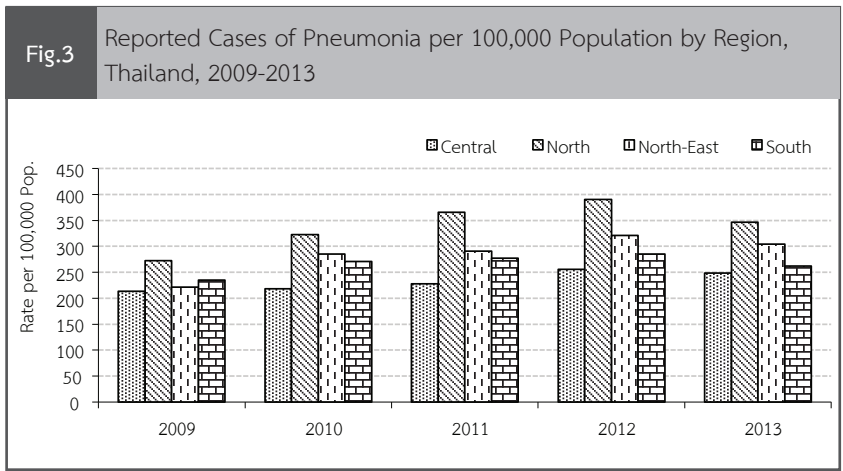
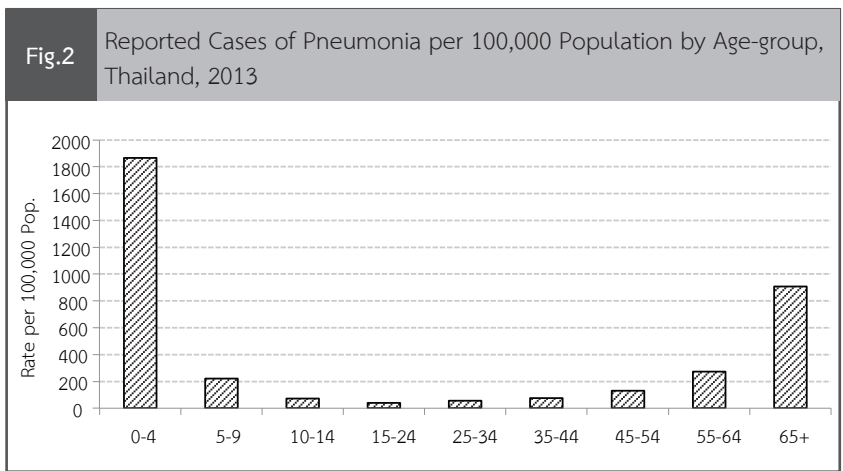
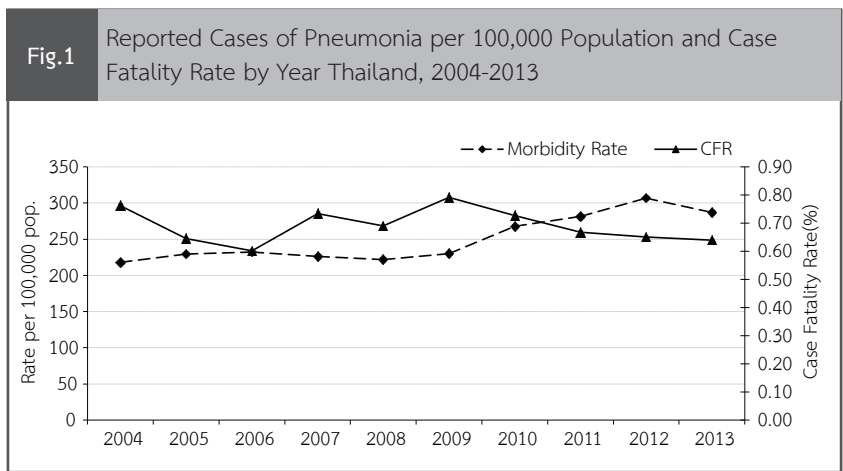


Fig.4

Reported Cases of Pneumonia per 100,000 Populations by Province, Thailand, 2013

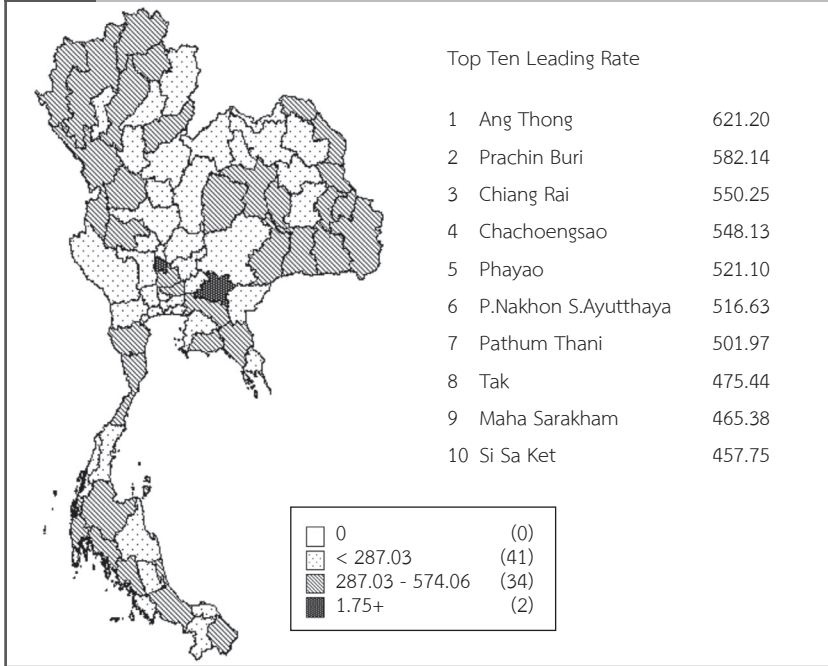


Fig.5

Reported Cases of Pneumonia per 100,000 Population by Month, Thailand, 2009-2013

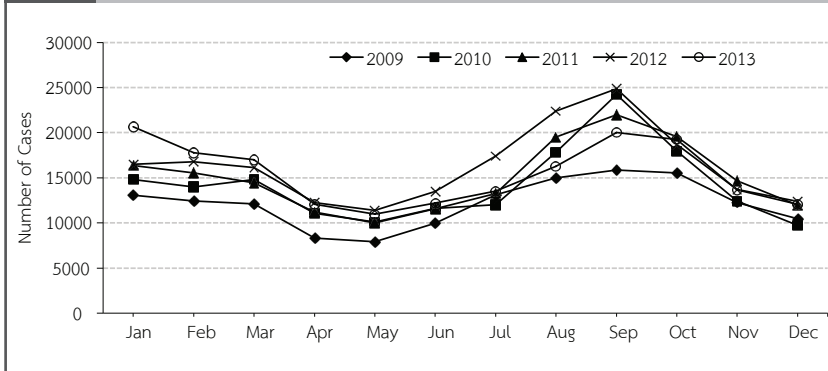


Fig.6

Reported Cases of Severe Pneumonia by Age-group, Thailand, 2013

