

โรคหัดเยอรมัน (Rubella)

ในปี พ.ศ. 2529 (ค.ศ.1986) แผนงานสร้างเสริมภูมิคุ้มกันของประเทศไทย เริ่มให้วัคซีนหัดเยอรมันในนักเรียนหญิงชั้นประถมศึกษาปีที่ 6 ในปี พ.ศ. 2536 (ค.ศ. 1993) ให้วัคซีนหัดเยอรมันในนักเรียนทั้งหญิงและชายชั้นประถมศึกษาปีที่ 1 และเปลี่ยนเป็นวัคซีนรวมป้องกันหัด - หัดเยอรมัน - คางทูมในปี พ.ศ. 2540 (ค.ศ. 1997) ล่าสุดตั้งแต่ปลายปี พ.ศ. 2553 (ค.ศ. 2010) เปลี่ยนการให้วัคซีนป้องกันโรคหัด เป็นวัคซีนรวมป้องกันโรคหัด - หัดเยอรมัน - คางทูม ในเด็กอายุ 9 เดือน แสดงว่า ชายที่มีอายุตั้งแต่ 7 - 26 ปี และหญิงมีอายุตั้งแต่ 7 - 36 ปี รวมทั้งเด็กอายุ 9 เดือน ถึง 2 ปี เป็นกลุ่มอายุที่ควรจะได้รับวัคซีนป้องกันหัดเยอรมันแล้ว

ปี พ.ศ. 2556 (ค.ศ. 2013) สำนักโรคติดต่อวิทยาได้รับรายงานผู้ป่วยโรคหัดเยอรมัน 539 ราย อัตราป่วย 0.83 ต่อประชากรแสนคน ไม่มีรายงานผู้ป่วยเสียชีวิต เป็นผู้ป่วยชาวไทย ร้อยละ 95.55 รองลงมา เป็นชาวกัมพูชา (2.23%) พม่า (1.48%) และอื่น ๆ (0.74%) ในรอบ 10 ปีที่ผ่านมา ปี พ.ศ. 2547 - 2556 (ค.ศ. 2004 - 2013) อัตราป่วยสูงสุดในปี พ.ศ. 2551 (ค.ศ. 2008) และแนวโน้มค่อนข้างคงที่ตั้งแต่ปี พ.ศ. 2554 - 2556 (ค.ศ. 2011 - 2013) (รูปที่ 1)

ในปี พ.ศ. 2556 พบผู้ป่วยตลอดปี สูงสุดในเดือนมิถุนายน 105 ราย กรกฎาคม (96) และสิงหาคม (56) โดยพบผู้ป่วยสูงกว่าค่ามัธยฐาน 5 ปีย้อนหลัง (พ.ศ. 2551 - 2555) ในเดือนมิถุนายน กรกฎาคม และสิงหาคม จำนวนต่ำสุดในเดือนพฤศจิกายน (รูปที่ 2)

ผู้ป่วยเพศชายและเพศหญิงมีอัตราส่วนที่ใกล้เคียงกัน คือ 1 : 1.3 กลุ่มอายุ 0 - 4 ปี มีอัตราป่วยสูงสุดในทุกปีในปี พ.ศ. 2556 พบกลุ่มอายุ 5 - 9 ปี และ 10 - 14 ปี สูงกว่าทุกปีใน 5 ปีที่ผ่านมา อัตราป่วยสูงสุดในกลุ่มอายุ 0 - 4 ปี เท่ากับ 2.09 ต่อประชากรแสนคน รองลงมาได้แก่ กลุ่มอายุ 10 - 14 ปี (1.38), 5 - 9 ปี (1.35), 25 - 34 ปี (1.24) และ 15 - 24 ปี (1.13) (รูปที่ 3)

ผู้ป่วยเป็นนักเรียนร้อยละ 31.17 รองลงมาได้แก่ รับจ้าง (23.93%) เกษตรกรรม (10.02%) ข้าราชการ (4.63%) ไม่ทราบ/นปค (15.77%) อื่น ๆ ไม่ระบุ (12.62%)

ภาคเหนือมีอัตราป่วยสูงสุด 1.68 ต่อประชากรแสนคน รองลงมาได้แก่ ภาคกลาง (0.99) ภาคใต้ (0.51) และภาคตะวันออกเฉียงเหนือ (0.35) ในปีนี้มีอัตราป่วยลดลงในภาคกลางและภาคตะวันออกเฉียงเหนือ แต่ภาคเหนือพบผู้ป่วยมากขึ้นในรอบ 5 ปีที่ผ่านมา (รูปที่ 4) จังหวัดที่มีอัตราป่วยสูงสุด 10 อันดับแรก ได้แก่ ลำพูน 34.57 ต่อประชากรแสนคน ระยอง (3.20) จันทบุรี (2.49) เพชรบุรี (2.34) ปทุมธานี (1.82) เชียงใหม่ (1.69) แม่ฮ่องสอน (1.63) ภูเก็ต (1.37) กรุงเทพฯ (1.32) และสระบุรี (1.27) (รูปที่ 5)

ผู้ป่วยเข้ารับการรักษาใน โรงพยาบาลส่งเสริมสุขภาพตำบล ร้อยละ 37.29 โรงพยาบาลชุมชน (25.05%) คลินิก/โรงพยาบาลเอกชน (23.56%) โรงพยาบาลทั่วไป/โรงพยาบาลศูนย์ (13.73%) คลินิกราชการ (0.37%) เป็นผู้ป่วยนอก ร้อยละ 86.27 ผู้ป่วยใน (13.73%) อยู่ในเขตองค์การบริหารส่วนตำบล ร้อยละ 64.19 และในเขตเทศบาล (35.81%)

ในปี พ.ศ. 2556 มีรายงานการระบาดของโรคหัดเยอรมัน 3 เหตุการณ์ จากจังหวัดเชียงราย มหาสารคาม และเพชรบุรี จังหวัดละ 1 เหตุการณ์ ส่วนใหญ่เป็นผู้ป่วยเพศหญิงอยู่ในกลุ่มอายุ 3 เดือน - 78 ปี พบมากในช่วงอายุ 17 - 34 ปี ส่วนใหญ่เป็นแรงงานต่างชาติ การระบาดพบในโรงงานที่มีคนรวมกันอยู่เป็นจำนวนมาก ทำให้มีโอกาสเกิดการระบาดของโรคหัดเยอรมันได้ง่าย มีเด็กอายุ 3 เดือน ป่วย 1 ราย จากมารดาที่ป่วยด้วยโรคหัดเยอรมัน ขณะตั้งครรภ์ 5 เดือน และในผู้สูงอายุ 78 ปี ที่ไม่ได้รับวัคซีนมาก่อน 1 ราย จากการเก็บตัวอย่างเลือด ของกรมวิทยาศาสตร์การแพทย์ 125 ตัวอย่าง ตรวจยืนยันด้วยระดับภูมิคุ้มกันต่อเชื้อไวรัสหัดเยอรมัน (Rubella IgM) ให้ผลบวก 37 ตัวอย่าง ร้อยละ 29.6

จากการเฝ้าระวังทางระบาดวิทยาพบว่า พบผู้ป่วยตลอดปี กลุ่มเสี่ยงต่อการระบาดอยู่ในช่วงอายุ 15 - 34 ปี ในภาคเหนือพบผู้ป่วยเพิ่มมากขึ้นผิดปกติในจังหวัดลำพูนถึง 140 ราย เนื่องจากการระบาดของโรคไข่ออกผื่นที่อาการเข้าได้ตามนิยามของโรคหัดเยอรมันในช่วงเดือนมิถุนายน - กรกฎาคม แต่ไม่มีผลการชันสูตรทางห้องปฏิบัติการยืนยัน ซึ่งอาจเป็นการระบาดด้วยโรคอื่นได้ ในการระบาดส่วนใหญ่มักเกิดในสถานที่ที่มีคนอยู่รวมกันจำนวนมาก อาการของโรคหัดเยอรมันคล้ายกับอาการโรคไข่ออกผื่นชนิดอื่น เช่น โรคไข้วัดช้อยุงลาย (Chikungunya fever) จึงจำเป็นต้องตรวจยืนยันทางห้องปฏิบัติการเพื่อความถูกต้อง แต่การควบคุมโรคสามารถดำเนินการได้ทันทีโดยพิจารณาลักษณะอาการและอาการแสดง รวมถึงประวัติการได้รับวัคซีนร่วมด้วย จะทำให้ควบคุมโรคหัดเยอรมันได้อย่างทันเวลาและมีประสิทธิภาพ

ผู้เรียบเรียง

วันทนีย์ วัฒนาสุรศักดิ์

บรรณาธิการวิชาการ

พญ.ดารินทร์ อารีโยชคชัย

Fig.1

Reported Cases of Rubella per 100,000 Population by Year, Thailand, 2004 - 2013

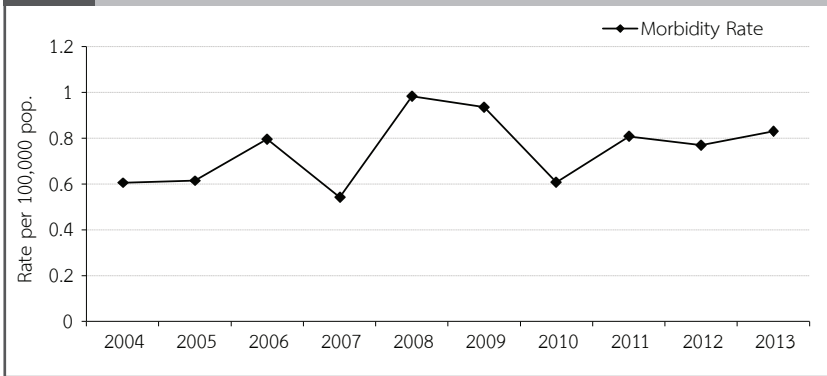


Fig.2

Reported Cases of Rubella by Month, Thailand, 2009 - 2013

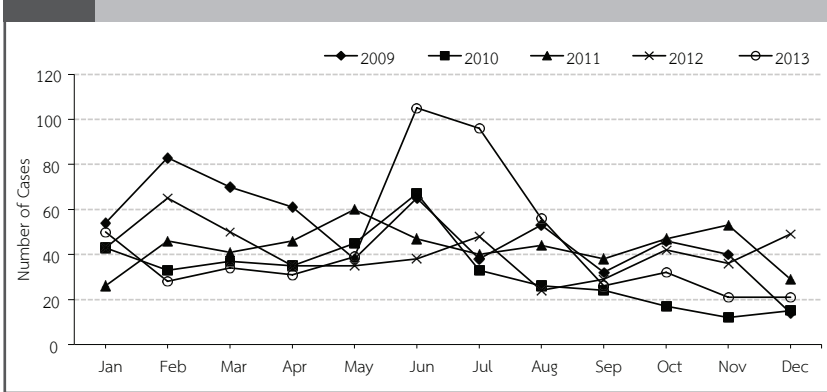


Fig.3

Reported Cases of Rubella by Age-group, Thailand, 2009 - 2013

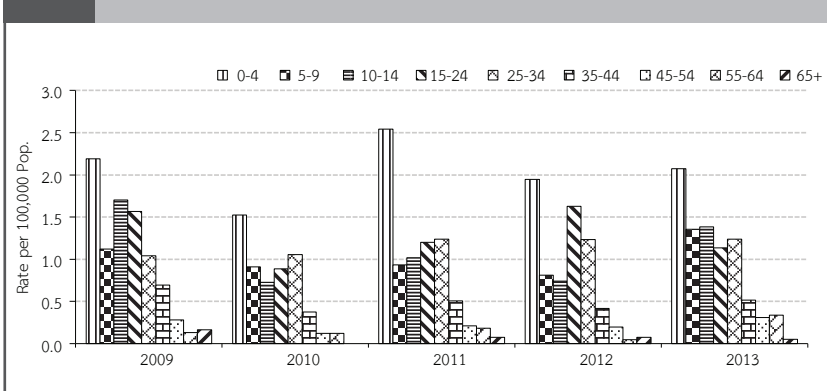


Fig.4

Reported Cases of Rubella per 100,000 Population by Region, Thailand, 2009 - 2013

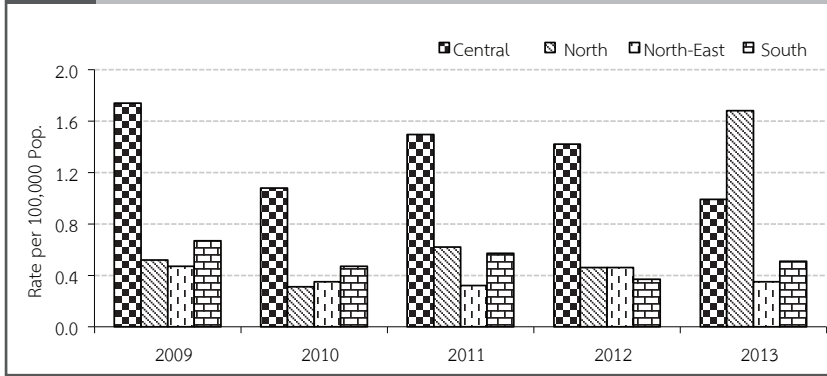


Fig.5

Reported Cases of Rubella per 100,000 Population by Province, Thailand, 2013

