

โรคไข้ดำแดง (Scarlet fever)

ตั้งแต่ปี พ.ศ. 2543 - 2556 (ค.ศ. 2000 - 2013) พบอัตราป่วยด้วยโรคไข้ดำแดงที่ได้รับรายงานเพิ่มขึ้นอย่างชัดเจนและต่อเนื่องอัตราป่วยสูงสุดในปี พ.ศ. 2553 2.85 ต่อประชากรแสนคน ซึ่งเพิ่มขึ้น 3 เท่า จากปี พ.ศ. 2552 ที่อัตราป่วย 0.97 ต่อประชากรแสนคน หลังจากนั้นอัตราป่วยเริ่มลดลงต่อเนื่องอีกครั้ง (รูปที่ 1)

ปี พ.ศ. 2556 (ค.ศ. 2013) สำนักโรคระบาดวิทยา ได้รับรายงานโรคไข้ดำแดง จำนวน 992 ราย จาก 54 จังหวัด อัตราป่วย 1.54 ต่อประชากรแสนคน ไม่พบผู้ป่วยเสียชีวิต พบผู้ป่วยได้ตลอดทั้งปี และพบสูงสุดในเดือนพฤษภาคม - มิถุนายน ซึ่งแตกต่างจากปี พ.ศ. 2555 ที่มีจำนวนผู้ป่วยสูงสุดช่วงเดือนมกราคม - มีนาคม (รูปที่ 2) ภาคเหนือมีอัตราป่วยสูงสุด 2.02 ต่อประชากรแสนคน รองลงมาได้แก่ ภาคกลาง (2.00) ภาคใต้ (1.70) และภาคตะวันออกเฉียงเหนือ (0.73) จังหวัดที่มีอัตราป่วยสูงสุด 10 อันดับแรก ได้แก่ จังหวัดแม่ฮ่องสอน 21.59 ต่อประชากรแสนคน รองลงมา ชลบุรี (13.29) สระแก้ว (9.64) ปราจีนบุรี (8.00) พัทลุง (7.36) กระบี่ (7.14) เพชรบุรี (6.60) เชียงใหม่ (5.54) พทุมธานี (5.37) และน่าน (4.81)

ผู้ป่วยส่วนใหญ่เป็นชาวไทย ร้อยละ 97.91 อัตราส่วนเพศหญิงต่อชายเท่ากับ 1:1.2 เข้ารับการรักษาที่โรงพยาบาลชุมชน ร้อยละ 48.89 รองลงมาโรงพยาบาลศูนย์/โรงพยาบาลทั่วไป (43.95%) คลินิก/ร.พ.เอกชน (3.63%) และโรงพยาบาลส่งเสริมสุขภาพตำบล (3.43%) ส่วนใหญ่เป็นผู้ป่วยนอก ร้อยละ 89.62 และผู้ป่วยใน ร้อยละ 10.38 อาศัยในเขตองค์การบริหารส่วนตำบล ร้อยละ 58.97 ในเขตเทศบาล ร้อยละ 41.03 และเป็นนักเรียน ร้อยละ 43.66 รองลงมาเด็กในปกครอง (42.04%) รับจ้าง (9.98%) และเกษตรกรกรรม (2.52%)

ตั้งแต่ปี พ.ศ. 2552 - 2556 (ค.ศ. 2009 - 2013) กลุ่มอายุที่มีอัตราป่วยสูงสุด คือ กลุ่มอายุ 0 - 4 ปี รองลงมา 5 - 9 ปี และ 10 - 14 ปี ทั้งนี้ปี พ.ศ. 2556 (ค.ศ. 2013) กลุ่มอายุ 0 - 4 ปี มีอัตราป่วยสูงสุดเช่นเดิม 9.88 ต่อประชากรแสนคน รองลงมา กลุ่มอายุ 5 - 9 ปี (7.55) และกลุ่มอายุ 10 - 14 ปี (2.15) (รูปที่ 3) กลุ่มอายุ 0 - 4 ปี จำนวนผู้ป่วย 386 ราย จำแนกอายุ 0 - 1 ปี 35 ราย ร้อยละ 9.07 อายุ 1 - 2 ปี 76 ราย (19.69%) อายุ 2 - 3 ปี 91 ราย (23.58%) อายุ 3 - 4 ปี 89 ราย (23.06%) และอายุ 4 - 5 ปี 95 ราย (24.74%)

ปี พ.ศ. 2556 สำนักโรคระบาดวิทยา ได้รับรายงานการสอบสวนการระบาดของโรคไข้ดำแดง จำนวน 1 เหตุการณ์ ซึ่งเกิดขึ้นในโรงเรียนแห่งหนึ่ง จังหวัดนนทบุรี เมื่อเดือนกันยายน พบผู้ป่วยจำนวน 1 ราย เพศหญิง อายุ 4 ปี เรียนชั้นอนุบาล เข้ารับการรักษาในโรงพยาบาลเป็นผู้ป่วยใน ผลตรวจเพาะเชื้อสารคัดหลั่งจากลำคอ พบเชื้อ *Streptococcus pyogenes* Group A โดยไม่พบผู้ป่วยเพิ่มเติมทั้งในโรงเรียนและชุมชน

สรุปและข้อเสนอแนะ

ในปี พ.ศ. 2556 อัตราป่วยของโรคไข้ดำแดงในประเทศไทย มีแนวโน้มลดลง และไม่พบผู้ป่วยอาการรุนแรงหรือเสียชีวิต โดยพบมากในกลุ่มเด็ก อายุ 0 - 14 ปี ทั้งนี้หากแพทย์ให้การวินิจฉัยผู้ป่วยสงสัยโรคไข้ดำแดงและให้การรักษาด้วยยาปฏิชีวนะที่เหมาะสม จะลดความรุนแรงของโรคได้ ซึ่งกรณีการระบาดของโรคไข้ดำแดงในโรงเรียน ควรให้นักเรียนป่วยสงสัยไข้ดำแดง หยุดเรียน และทำความสะอาดห้องเรียนและอุปกรณ์การเรียนเพื่อลดการแพร่โรคในโรงเรียน โดยเฉพาะชั้นอนุบาล หรือศูนย์เด็กเล็กซึ่งเป็นกลุ่มเสี่ยงต่อการระบาดของโรค ตลอดจนให้สุขศึกษาแก่ ผู้ปกครอง กลุ่มเสี่ยง และผู้เกี่ยวข้อง โดยหลีกเลี่ยงสัมผัสใกล้ชิดกับผู้ป่วย เพื่อป้องกันและควบคุมการระบาดของโรคในวงกว้างได้

ผู้เรียบเรียง

สิริลักษณ์ รังษิวงศ์

บรรณาธิการวิชาการ

นพ.จักรรัฐ พิทยาวงศ์อานนท์

Fig.1

Reported Cases of Scarlet fever per 100,000 Population by year, Thailand, 2000 - 2013

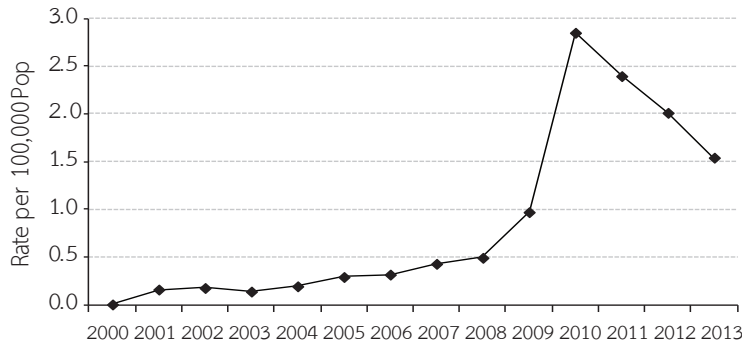


Fig.2

Reported Cases of Scarlet fever by Month, 2012, Median 2008 - 2012, 2013 Thailand

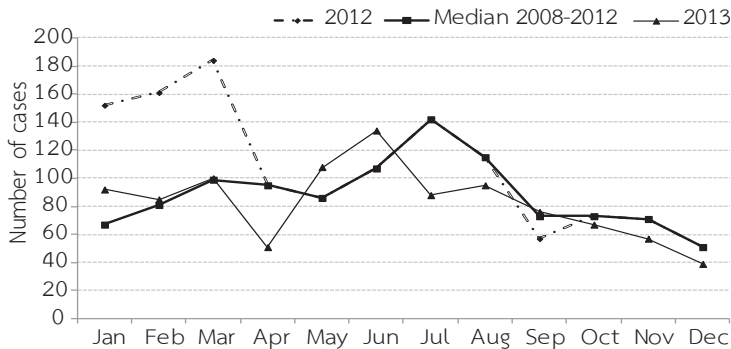


Fig.3

Reported Cases of Scarlet fever by Age-group, Thailand, 2009 - 2013

