

## งูพิษกัด (Snake bite)

ประเทศไทยเป็นเมืองร้อนชื้น เป็นที่ลุ่ม ป่า และภูเขาที่เหมาะสมสำหรับเป็นที่อยู่อาศัยและแพร่พันธุ์ของงูหลายชนิด ได้แก่ งูเห่า งูเขียวหางไหม้ งูจงอาง งูกะปะ งูสามเหลี่ยม เป็นต้น ซึ่งบางชนิดมีพิษร้ายแรงที่ทำให้คนที่ถูกงูกัดถึงขั้นเสียชีวิตและมีรายงานอย่างต่อเนื่องทุกปี

ในปี พ.ศ. 2556 (ค.ศ. 2013) สำนักระบาดวิทยา ได้รับรายงานผู้ถูกงูพิษกัดจาก 59 จังหวัด มีจำนวน 2,113 ราย อัตราป่วย 3.27 ต่อประชากรแสนคน และเสียชีวิต 1 ราย จากข้อมูลย้อนหลัง 10 ปี ระหว่างปี พ.ศ. 2546 – 2556 พบว่าจำนวนผู้ถูกงูพิษกัด เฉลี่ยปีละ 7,133 ราย และมีแนวโน้มรายงานลดลงเกือบทุกปี และปีนี้มีกรรายงานลดต่ำลงมาก เนื่องจากการปรับเปลี่ยนวิธีการรายงาน และปรับปรุงระบบข้อมูลสารสนเทศของสำนักระบาดวิทยา (รูปที่ 1) อย่างไรก็ตาม ผู้ถูกงูพิษกัดมีรายงานตลอดทั้งปี และสูงสุดในช่วงเข้าสู่ฤดูฝน ระหว่างเดือนพฤษภาคมถึงมิถุนายน และช่วงเข้าสู่ฤดูหนาวระหว่างเดือนกันยายนถึงพฤศจิกายนของทุกปี พบรายงานสูงสุดเดือนพฤษภาคม จำนวน 249 ราย รองลงมา ตุลาคม 228 ราย และมีมิถุนายน 216 ราย (รูปที่ 2)

ผู้ถูกงูพิษกัด จำแนกตามภูมิภาค พบว่า ภาคกลางและภาคเหนือ มีจำนวนมากที่สุด คือ 653 ราย และ 614 ราย ตามลำดับ ภาคเหนือ มีอัตราการป่วยสูงสุด เท่ากับ 5.20 ต่อประชากรแสนคน รองลงมาคือ ภาคใต้ (4.11) ภาคกลาง (2.89) และ ภาคตะวันออกเฉียงเหนือ (2.25) (รูปที่ 3) จังหวัดที่มีอัตราป่วยสูงสุด 10 อันดับแรก ได้แก่ จังหวัดกระบี่ อัตราป่วยเท่ากับ 38.40 ต่อประชากรแสนคน รองลงมาคือ ชัยนาท (33.64) ปราจีนบุรี (26.53) จันทบุรี (20.65) ชุมพร (17.51) นครสวรรค์ (17.14) เชียงราย (14.80) ปัตตานี (7.55) นครราชสีมา (7.41) และตราด (6.71) (รูปที่ 4)

ผู้ป่วยทั้งหมดเข้ารับการรักษาโรงพยาบาลชุมชน 1,157 ราย ร้อยละ 47.43 โรงพยาบาลศูนย์และโรงพยาบาลทั่วไป 1,246 ราย (51.00%) และรพ.สต./สต 68 ราย (1.34%) เป็นผู้ป่วยนอก 766 ราย ร้อยละ 36.26 และผู้ป่วยใน 1,347 ราย ร้อยละ 63.75

จำแนกเป็นเพศหญิง 894 ราย ร้อยละ 42.31 เพศชาย 1,219 ราย (57.70%) อัตราส่วนเพศหญิงต่อเพศชาย เท่ากับ 1:1.4 โดยกลุ่มอายุที่พบสูงสุด 3 ลำดับแรกคือ กลุ่มอายุ 55 - 64 ปี รองลงมาคือ กลุ่มอายุ 45 - 54 ปี และ 65 ปีขึ้นไป มีอัตราป่วยต่อประชากรแสนคน เท่ากับ 4.80, 4.08, 3.64 ตามลำดับ (รูปที่ 5)

ส่วนใหญ่ มีอาชีพรับจ้าง เท่ากับ 724 ราย ร้อยละ 34.26 รองลงมาคือ อาชีพเกษตรกร 568 ราย (26.88%) และอื่น ๆ 296 ราย (14.01%)

ชนิดของงูพิษกัดที่ได้รับรายงาน จำแนกเป็นงูเขียวหางไหม้ 237 ราย ร้อยละ 11.22 งูกะปะ 140 ราย (6.63%) งูเห่า 66 ราย (3.12%) งูแมวเซา 26 ราย (1.23%) งูสามเหลี่ยม 5 ราย (0.24%) งูจงอาง 3 ราย (0.09%) อื่น ๆ และไม่ระบุ 1,657 ราย (78.4%)

การรายงานผู้ป่วยจากการถูกงูพิษกัดในปี พ.ศ. 2556 มีแนวโน้มลดลงค่อนข้างมาก เนื่องจากสำนักระบาดวิทยา มีการปรับเปลี่ยนวิธีการรายงานทางระบาดวิทยา เพื่อให้การรายงานได้ครอบคลุม และมีประสิทธิภาพมากขึ้นอย่างไรก็ตาม การถูกงูพิษกัดก็ยังคงมีความสำคัญ เพราะเป็นอันตรายต่อชีวิตร้ายแรงจึงควรให้ความระมัดระวังไม่ให้เกิดงูพิษกัด ให้ความรู้ด้านการปฐมพยาบาลหลังถูกงูพิษกัด และการแก้ไขก่อนนำส่งโรงพยาบาลเป็นสิ่งจำเป็น การติดตามเฝ้าระวังและการรายงานผู้ถูกงูพิษกัด จะเป็นประโยชน์ในการวางแผนการรักษา และจัดหาเซรุ่มแก้พิษงูให้มีประสิทธิภาพมากขึ้น

ผู้เรียบเรียง

แสงโฉม ศิริพานิช

บรรณาธิการวิชาการ

นายองอาจ เจริญสุข

Fig.1

Reported Cases of Snake bite per 100,000 Population by Year, Thailand, 1971 - 2013

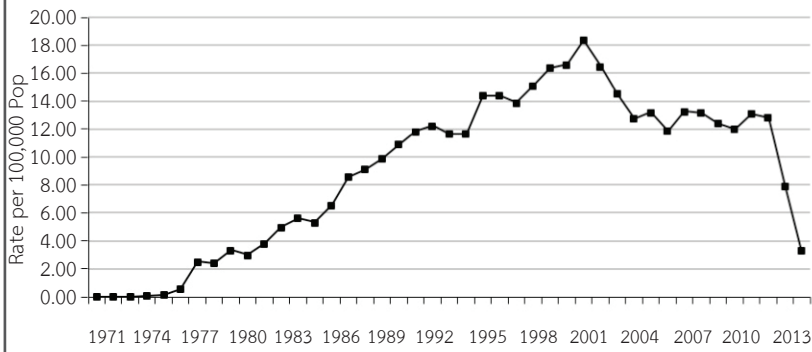


Fig.2

Reported Cases of Snake bite by Month, Thailand, 2009 - 2013

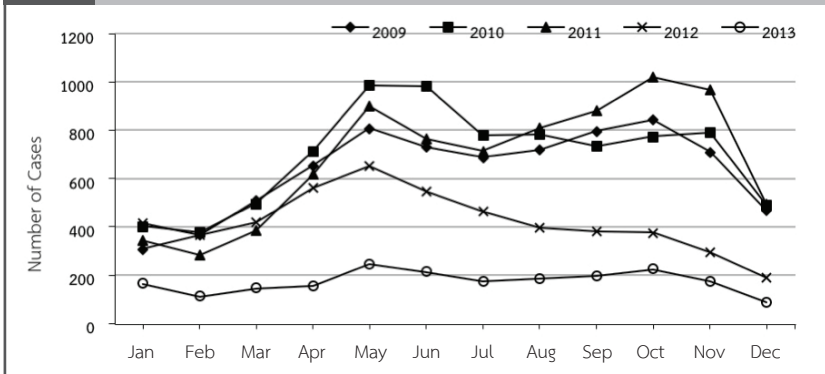


Fig.3

Reported Cases of Snake bite per 100,000 Population by Region, Thailand, 2009 - 2013

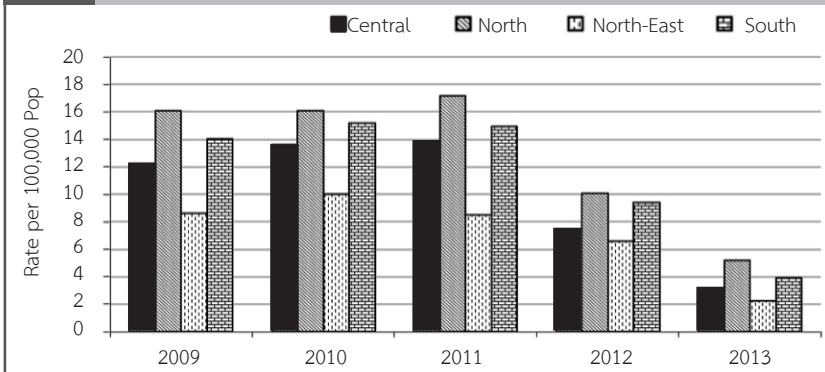


Fig.4

Reported Cases of Snake bite per 100,000 Population by Province, Thailand 2013

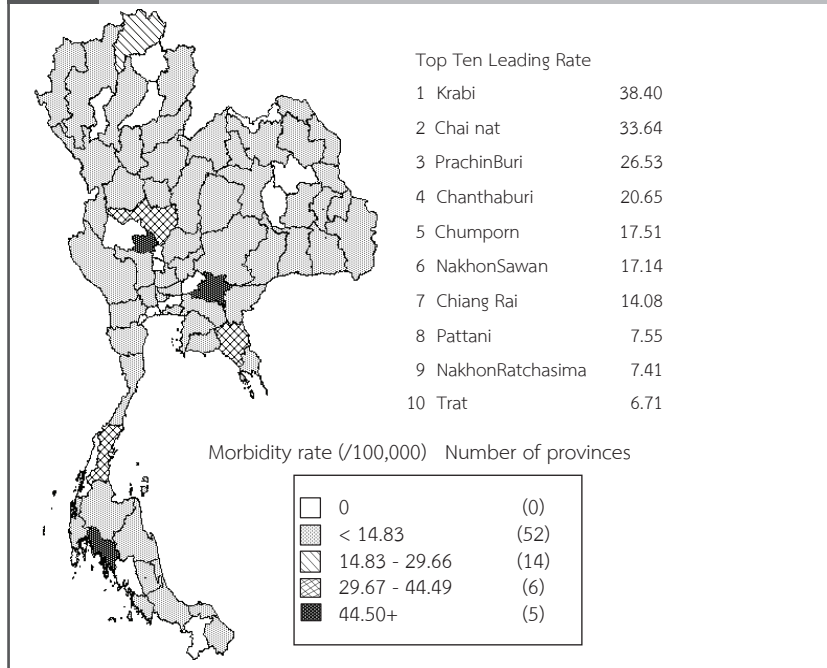


Fig.5

Reported Cases of Snake bite per 100,000 Population by Age-group, Thailand, 2013

