

สถานการณ์โรคติดต่อที่สำคัญในศูนย์พักพิงชั่วคราวชายแดนไทย-พม่า (Infectious diseases in border camp)

การรายงานโรคในระบบเฝ้าระวังโรคติดต่อที่สำคัญในศูนย์พักพิงชั่วคราวไทย-พม่า ทั้ง 9 แห่ง ภายใต้ข้อตกลงร่วมกันระหว่างสำนักบรรดาวิชา สำนักงานป้องกันควบคุมโรคที่ 4, 9 และ 10 สำนักงานสาธารณสุขจังหวัดและสำนักงานสาธารณสุขอำเภอที่มีศูนย์พักพิง ๑ ตั้งอยู่ องค์การระหว่างประเทศและองค์กร NGOs ที่รับผิดชอบด้านสาธารณสุขในศูนย์พักพิง ๑ เพื่อตรวจจัดการระบาดของโรคติดต่อโดยเทียบกับระดับปกติของจำนวนผู้ป่วยแต่ละโรค (threshold) เป็นรายสัปดาห์ ดังนี้

1. กลุ่มโรคที่ทำให้รายงานทันที (Immediate alert) เมื่อพบผู้ป่วยตั้งแต่ 1 รายขึ้นไป ได้แก่ ปอดอักเสบรุนแรง (Severe atypical pneumonia) อหิวาตกโรค (Cholera) หัด (Measles) กล้ามเนื้ออักเสบอ่อนปวกเปียกแบบเฉียบพลัน (AFP/Suspected poliomyelitis) เยื่อหุ้มสมองอักเสบ/ไข้สมองอักเสบ (Meningitis/Encephalitis) และการเจ็บป่วยรุนแรงหรือเสียชีวิตโดยไม่ทราบสาเหตุจากเหตุของโรคติดเชื้อ (Severe cases or deaths with unknown etiology from any suspected cause of infectious diseases)

2. กลุ่มโรคที่เฝ้าระวังความผิดปกติจากค่าระดับปกติ (Threshold) ของศูนย์พักพิง ๑ โดยให้รายงานทุกสัปดาห์ รวมทั้งกรณีที่ไม่พบผู้ป่วย (Zero report) ได้แก่ กลุ่มอาการคล้ายไข้หวัดใหญ่ (Influenza like illness) ไข้เลือดออก (Dengue infection) อุจจาระร่วงเป็นน้ำ (Watery diarrhea) อุจจาระเป็นมูกเลือดเฉียบพลัน (Dysentery/ bloody diarrhea) มาลาเรีย (Malaria) และโรคฉี่หนู (Leptospirosis)

3. การเฝ้าระวังโรคจากเหตุการณ์ผิดปกติทางด้านสาธารณสุข (Event base alert) ได้แก่ เหตุการณ์พบผู้ป่วยเป็นกลุ่มก้อน (Cluster of disease) และ กลุ่มผู้ป่วยสงสัยโรคป้องกันได้ด้วยวัคซีน (Suspected vaccine preventable disease)

สถานการณ์โรคที่เฝ้าระวัง

ปี พ.ศ. 2556 มีประชากรพลัดถิ่นที่อาศัยในศูนย์พักพิงชั่วคราวทั้ง 9 แห่ง ใน 4 จังหวัดชายแดนไทยได้แก่ ราชบุรี กาญจนบุรี ตาก และแม่ฮ่องสอน จำนวน 128,503 ราย ลดลงจากปี พ.ศ. 2555 จำนวน 10,662 ราย ร้อยละ 7.12

● **กลุ่มโรคที่ทำให้รายงานทันทีเมื่อพบผู้ป่วยตั้งแต่ 1 รายขึ้นไป**

อหิวาตกโรค

ในปี พ.ศ. 2556 ไม่ได้รับรายงานพบผู้ป่วยอหิวาตกโรคจากศูนย์พักพิง ๑ ทั้ง 9 แห่ง

โรคหัด

พบผู้ป่วยสงสัยโรคหัด 65 ราย ลดลงจากปี พ.ศ. 2555 จำนวน 5 ราย จากบ้านถ้ำหิน 40 ราย โดยเริ่มมีรายงานผู้ป่วยตั้งแต่สัปดาห์ที่ 2 - 12 (จำนวนผู้ป่วยสูงสุดในสัปดาห์ที่ 5 รวม 12 ราย) บ้านแม่ลามาหลวง 23 ราย (สัปดาห์ที่ 15 - 25 สัปดาห์ที่ 20 มีผู้ป่วยสูงสุด 9 ราย) บ้านแม่หละและนุโพ แห่งละ 1 ราย โดยพบผู้ป่วยในสัปดาห์ที่ 18 และ 23 ตามลำดับ (รูปที่ 1)

กล้ามเนื้ออ่อนปวกเปียกแบบเฉียบพลัน (AFP/Suspected poliomyelitis)

มีรายงานผู้ป่วยสงสัยกล้ามเนื้ออ่อนปวกเปียกเฉียบพลัน 1 ราย ในเดือนมีนาคม (สัปดาห์ที่ 11) เพศชาย อายุ 1 ปี 4 เดือน อาศัยในศูนย์พักพิงบ้านถ้ำหิน มีประวัติเคยได้รับวัคซีน OPV ครบ มีอาการถ่ายเป็นน้ำ และอาเจียน จากนั้นเริ่มมีอาการคออ่อนปวกเปียก และขาไม่มีแรง ยืนไม่ได้ กล้ามเนื้อแขนแข็งแรง เป็นปกติ แพทย์วินิจฉัยสุดท้ายเป็น infectious diarrhea with hypokalemia

เยื่อหุ้มสมองอักเสบ/ไข้สมองอักเสบ

มีรายงานผู้ป่วยสงสัยโรคเยื่อหุ้มสมองอักเสบ/ไข้สมองอักเสบ 6 ราย จากบ้านแม่หละ 3 ราย (เดือนพฤษภาคม 1 ราย และมิถุนายน 2 ราย) จากบ้านแม่สุริน บ้านแม่ลามาหลวง และบ้านใหม่ในสอย แห่งละ 1 ราย ในเดือนมกราคม กุมภาพันธ์ และตุลาคม ตามลำดับ ผลตรวจทางห้องปฏิบัติการเป็นบวกต่อเชื้อ Meningococcal meningitis 1 ราย ผลลบ 3 ราย และไม่ทราบสาเหตุของเชื้อก่อโรค 2 ราย

การเจ็บป่วยรุนแรงหรือเสียชีวิตโดยไม่ทราบสาเหตุจากเหตุสงสัยของโรคติดเชื้อ (Severe Case / Death with Unknown Etiology from any suspected infectious cause)

ในปี พ.ศ. 2556 ไม่ได้รับรายงานผู้ป่วยในกลุ่มโรคนี้ จากศูนย์พักพิง ๑ ทั้ง 9 แห่ง

● **กลุ่มโรคที่เฝ้าระวังความผิดปกติจากค่าระดับปกติ (Threshold)**

ค่าระดับปกติของกลุ่มโรคในศูนย์พักพิง ๑ โดยใช้จำนวนผู้ป่วยมากกว่าค่ามัธยฐานรายสัปดาห์ของแต่ละกลุ่มโรคตั้งแต่ปี พ.ศ. 2551 - 2555 เป็นเกณฑ์วัดเพื่อตรวจจัดการระบาดของโรคและใช้ดำเนินการป้องกันและควบคุม (ตารางที่ 1)

Table 1. Number of weeks that disease reach threshold by camp, 2013.

Camps	Number of weeks					
	ILI	Dengue	Watery diarrhea	Bloody diarrhea/ Dysentery	Malaria	Leptospirosis
ThamHin	7	0	16	19	18	0
Don Yang	5	1	8	4	27	0
Mae La	13	8	4	5	0	0
Um Piem	18	3	7	33	4	0
Nu Poe	3	19	7	28	27	0
Ban Mai Nai Soi	18	9	6	46	19	3
Mae Surin	8	0	16	43	6	1
La Oon	11	0	6	4	19	0
MLML	7	2	13	5	10	0
Total	90	42	83	187	130	4

กลุ่มอาการคล้ายไข้หวัดใหญ่ (Influenza like illness)

ในปี พ.ศ. 2556 ได้รับรายงานผู้ป่วยกลุ่มอาการคล้ายไข้หวัดใหญ่ 2,599 ราย อัตราป่วย 20.23 ต่อประชากรพันคน ลดลงจากปี พ.ศ. 2554 และ 2555 มีผู้ป่วยสูงสุดในเดือนกรกฎาคม 403 ราย ทั้งนี้บ้านแม่หละมีอัตราป่วยต่อประชากรพันคนสูงสุด 48.31 รองลงมาคือ บ้านแม่สุริน (38.3) (รูปที่ 2)

ไข้เดงกี/ ไข้เลือดออก (Dengue infection)

ในปี พ.ศ. 2556 ได้รับรายงานผู้ป่วยโรคไข้เลือดออก 454 ราย อัตราป่วยรวม 3.53 ต่อประชากรพันคน ลดลงจากปี พ.ศ. 2555 แต่มีจำนวนสูงกว่าค่าปกติ (รูปที่ 3) ซึ่งเป็นผู้ป่วยจากศูนย์พักพิง ๓ 7 แห่ง ได้แก่ แม่หละมาหลวง บ้านใหม่ในสอย นุโพ อุ่มเปี้ยม แม่หละ ต้นยาง ถ้ำหิน และบ้านนุโพ พบอัตราป่วยต่อประชากรพันคนสูงสุด 16.38 โดยมีแนวโน้มจำนวนผู้ป่วยสูงช่วงเดือนพฤษภาคม - สิงหาคม (รูปที่ 3)

อุจจาระร่วงเป็นน้ำ (Watery Diarrhea)

ในปี พ.ศ. 2556 ศูนย์พักพิง ๓ ทุกแห่งได้รับรายงานผู้ป่วย 13,785 ราย อัตราป่วย 107.27 ต่อประชากรพันคน สูงกว่าค่าระดับปกติ อัตราป่วยสูงสุดในศูนย์พักพิงบ้านแม่สุริน 191.79 ต่อประชากรพันคน รองลงมา ได้แก่ บ้านอุ่มเปี้ยม (143.46) และ บ้านนุโพ (132.71) และมีผู้ป่วยสูงสุดในเดือนกรกฎาคม (รูปที่ 4)

อุจจาระร่วงเป็นมูกเลือดเฉียบพลัน

ในปี พ.ศ. 2556 ศูนย์พักพิงบ้านใหม่ในสอย มีจำนวนสัปดาห์ที่พบผู้ป่วยมากกว่าค่าระดับปกติมากที่สุด ตลอดทั้งปีมีผู้ป่วยรวม 4,818 ราย อัตราป่วย 37.49 ต่อประชากรพันคน ผู้ป่วยสูงสุดในเดือนมกราคม บ้านแม่สุริน อัตราป่วยสูงสุด คือ 100.37 ต่อประชากรพันคน (325 ราย) (รูปที่ 5)

มาลาเรีย

ในปี พ.ศ. 2556 มีรายงานผู้ป่วยโรคมาลาเรีย 5,103 ราย อัตราป่วย 39.71 ต่อประชากรพันคน สูงขึ้นจากปี พ.ศ. 2555 แต่ต่ำกว่าค่าปกติ ผู้ป่วยสูงสุดช่วงเดือนเมษายน - กรกฎาคม (รูปที่ 6) บ้านแม่ละอุน อัตราป่วยต่อประชากรพันคนสูงสุดคือ 88.34 รองลงมาคือ บ้านนุโพ (84.24) และบ้านต้นยาง (72.93)

- การเฝ้าระวังโรคจากเหตุการณ์ผิดปกติทางด้านสาธารณสุข (Event base alert)

มือ เท้า ปาก (Hand foot mouth)

มีรายงานการระบาดของโรคมือเท้าปาก รวม 32 ราย อัตราป่วย 4.32 ต่อประชากรพันคน ที่บ้านถ้ำหิน พบผู้ป่วยในเดือนมกราคม 15 ราย กุมภาพันธ์ 24 ราย และมีนาคม 3 ราย

สุกใส (Chickenpox)

มีรายงานพบผู้ป่วย รวม 188 ราย อัตราป่วย 1.46 ต่อประชากรพันคน ในศูนย์พักพิง ๓ 3 แห่ง บ้านแม่หละมาหลวงมีอัตราป่วยต่อประชากรพันคนสูงสุดคือ 13.68 (170 ราย) รองลงมาคือ บ้านถ้ำหิน 17 ราย (2.29) และบ้านมาหละมาหลวง 1 ราย (0.07) มีผู้ป่วยสูงสุดในเดือนมีนาคม 229 ราย พบผู้ป่วยสูงสุดในเดือนกรกฎาคม 34 ราย

ตาแดง (Conjunctivitis)

มีรายงานการระบาดของโรค รวม 1,308 ราย อัตราป่วย 10.18 ต่อประชากรพันคน จากศูนย์พักพิง ๓ 5 แห่ง บ้านถ้ำหิน มีอัตราป่วยสูงสุด 273 ราย (36.82) รองลงมาคือ บ้านแม่ละอุน 490 ราย (34.58) และบ้านใหม่ในสอย 332 ราย (26.71)

คางทูม (Mump)

มีรายงานการระบาดของโรค รวม 17 ราย อัตราป่วย 0.13 ต่อประชากรพันคน จากบ้านใหม่ในสอย 16 ราย และบ้านแม่สุริน 1 ราย พบผู้ป่วยในเดือนมีนาคม - พฤศจิกายน

กระเพาะอาหารและลำไส้อักเสบ (Gastroenteritis)

มีรายงานเหตุการณ์การระบาดของโรค เกิดขึ้นที่บ้านถ้ำหิน ช่วงเดือน มีนาคม - เมษายน พบผู้ป่วยอย่างต่อเนื่องรวม 90 ราย อัตราป่วย 12.14 ต่อประชากรพันคน

สรุป

เนื่องด้วยผู้อาศัยในศูนย์พักพิง ฯ มีโอกาสเดินทางเข้าออก ได้อย่างต่อเนื่อง ทำให้มีโอกาสสัมผัสโรคจากภายนอก และเกิดการ

แพร่โรคจากศูนย์พักพิง ฯ ได้ ทั้งนี้รายงานผลการสอบสวนโรค และ ผลการตรวจทางห้องปฏิบัติการ โดยเฉพาะกลุ่มโรคที่ถือว่าผิดปกติ แม้พบผู้ป่วยเพียง 1 ราย ยังคงมีข้อจำกัด นอกจากนี้การปรับเปลี่ยนผู้รับผิดชอบด้านเฝ้าระวัง ควบคุม และป้องกันโรคในศูนย์พักพิง ฯ บ่อยครั้ง ทำให้ขาดความต่อเนื่องในการดำเนินการป้องกัน และควบคุมการระบาดของโรคที่มีประสิทธิภาพได้

ผู้เรียบเรียง

ปภาณิจ สวงโท

บรรณาธิการวิชาการ

นพ.จักรรัฐ พิทยาวงศ์อานนท์

Fig.1 Reported cases of Measles in Border camp, by week, 2013

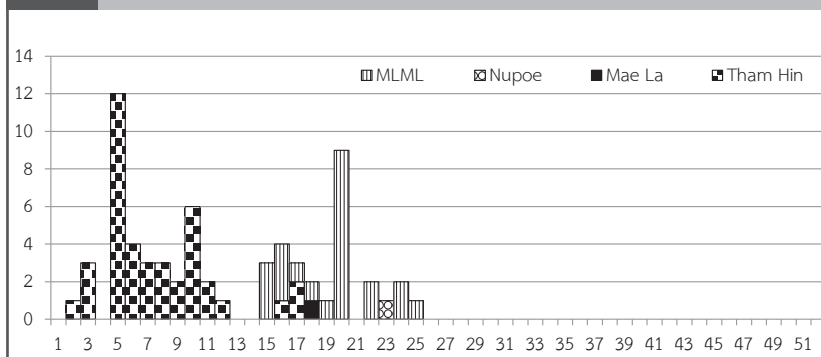


Fig.2 Reported cases of ILI in Border camp by month, Thailand, 2011 - 2013

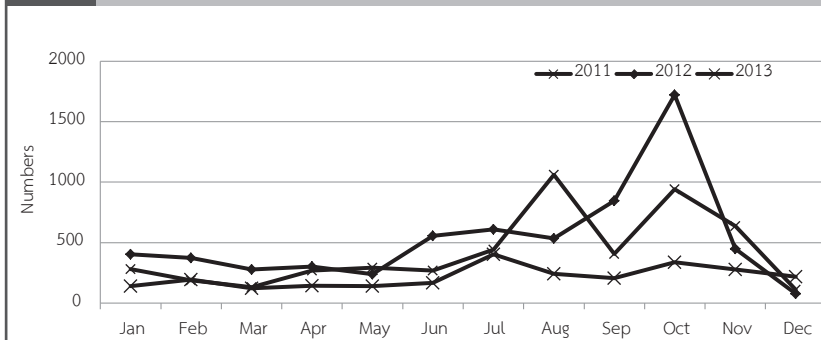


Fig.3 Reported cases of Dengue in Border camp by month, Thailand, 2012 - 2013

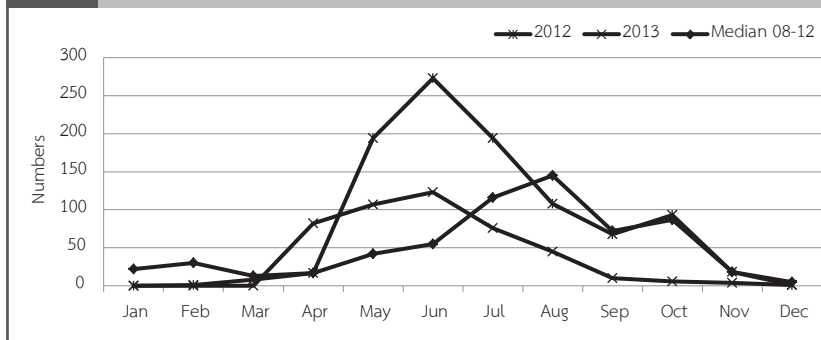


Fig.4

Reported cases of Watery Diarrhea in Border camp by month, Thailand, 2012 - 2013

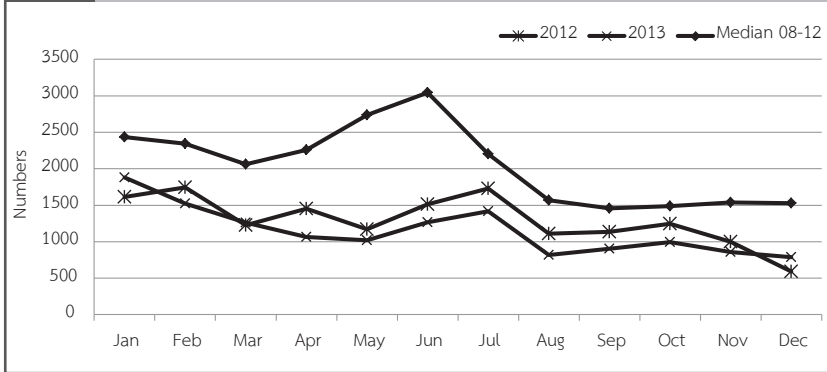


Fig.5

Reported cases of Dysentery in Border camp by month, Thailand, 2012 - 2013

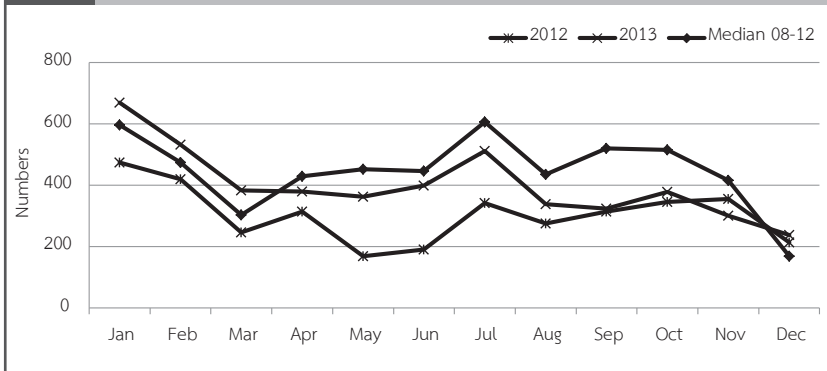


Fig.6

Reported cases of Malaria in Border camp by month, Thailand, 2012 - 2013

