

ไข้ไม่ทราบสาเหตุ

(Pyrexia of unknown origin/ Fever of unknown origin/ Fever cause)

ในปี พ.ศ. 2556 สำนักระบาดวิทยา ได้รับรายงานผู้ป่วยกลุ่มอาการไข้ไม่ทราบสาเหตุ จำนวน 519,021 ราย อัตราป่วย 803.17 ต่อประชากรแสนคน เสียชีวิต 3 ราย อัตราตาย 0.005 ต่อประชากรแสนคน จากข้อมูลเฝ้าระวังทางระบาดวิทยาโรคไข้ไม่ทราบสาเหตุ ซึ่งมีอัตราป่วยสูงและมีแนวโน้มการรายงานเพิ่มขึ้นตั้งแต่ ปี พ.ศ. 2548 (ค.ศ. 2005) จนถึงปัจจุบัน (รูปที่ 1) อัตราส่วนผู้ป่วยเพศหญิงต่อชายใกล้เคียงกัน 1:1.02 กลุ่มอายุที่พบมากที่สุด ได้แก่ กลุ่มอายุ 0 - 4 ปี อัตราป่วย 2,736.55 ต่อประชากรแสนคน รองลงมาคือ กลุ่มอายุ 5 - 9 ปี (2,011.24) และ 10 - 14 ปี (1,631.72) (รูปที่ 2)

ผู้ป่วยเป็นกลุ่มนักเรียน ร้อยละ 38.85 รองลงมาคือ กลุ่มเด็กในปกครอง (20.43%) เกษตรกรรม (17.76%) รับจ้าง (12.74%) อื่น ๆ (3.56%) และงานบ้าน (3.33%) ผู้ป่วยส่วนใหญ่เข้ารับการรักษาที่โรงพยาบาลชุมชน ร้อยละ 72.13 รองลงมาคือ โรงพยาบาลศูนย์/โรงพยาบาลทั่วไป (22.29%) สถานีอนามัย (4.47%) คลินิก/รพ.เอกชน (1.04%) เป็นผู้ป่วยนอก ร้อยละ 92.72 ผู้ป่วยใน ร้อยละ 7.28 ผู้ป่วยอยู่ในเขตเทศบาล ร้อยละ 26.45 องค์การบริหารส่วนตำบล ร้อยละ 73.55

จำนวนผู้ป่วยพบได้ตลอดปี ได้รับรายงานสูงสุดในช่วงฤดูฝน ตั้งแต่เดือน พฤษภาคม - กันยายน โดยเฉพาะเดือน กรกฎาคม ที่พบผู้ป่วยมากที่สุด 85,261 ราย ร้อยละ 16.41 และพบผู้ป่วยน้อยที่สุดในเดือน ธันวาคม 17,108 ราย (3.23%) (รูปที่ 3) มีอัตราป่วยสูงสุดในภาคตะวันออกเฉียงเหนือ 1,218.81 ต่อประชากรแสนคน รองลงมา เป็นภาคเหนือ (949.22) ภาคใต้ (791.98) และภาคกลาง (318.16) (รูปที่ 4) จังหวัดที่มีอัตราป่วยสูงสุด 10 อันดับแรก ได้แก่ พังงา อัตราป่วย 2,725.40 ต่อประชากรแสนคน รองลงมาคือ แม่ฮ่องสอน (2,262.36) เชียงราย (2,157.85) ศรีสะเกษ (2,023.97) นครพนม (1,986.60) สุราษฎร์ธานี (1,934.99) บุรีรัมย์ (1,934.22) Mukdahan (1,670.62) ตาก (1,633.79) และเชียงใหม่ (1,598.54)

กระทรวงสาธารณสุข ได้กำหนดให้สถานบริการสาธารณสุข รายงานผู้ป่วยกลุ่ม

อาการไข้ไม่ทราบสาเหตุ โดยเฉพาะผู้ป่วยที่มีอาการไข้ต่ำ เพื่อช่วยตรวจจับการระบาดของโรคติดต่อสำคัญ เช่น ไข้เลือดออก ไข้หวัดใหญ่ ไข้ออกผื่นต่าง ๆ ที่ได้รับรายงานเป็นผู้ป่วยนอกสูงมาก จากโรงพยาบาลชุมชน และโรงพยาบาลส่งเสริมสุขภาพตำบล (รพ.สต.) ร้อยละ 52.5 และ 4.47 ตามลำดับ ทั้งนี้เกณฑ์การเฝ้าระวังทางระบาดวิทยาของกลุ่มอาการไข้ไม่ทราบสาเหตุ ประกอบด้วย ผู้ป่วยที่มีไข้ มากกว่า หรือเท่ากับ 38.3 องศาเซลเซียส (วัดทางรักแร้) หลายครั้ง อย่างน้อย 7 วัน และไม่สามารถอธิบายสาเหตุของไข้ได้หลังจากซักประวัติการเจ็บป่วยและตรวจร่างกายแล้ว⁽¹⁾ เนื่องจากข้อจำกัดของระบบเฝ้าระวังกลุ่มอาการไข้ไม่ทราบสาเหตุดังกล่าว ดังนั้นการอ้างอิงสถานการณ์โรค ควรได้รับการวิเคราะห์ข้อมูลร่วมกับผลการศึกษาอื่น หรือการเฝ้าระวังโรคอื่น ๆ ที่เกี่ยวข้อง เพื่อตรวจสอบความเที่ยงตรงของข้อมูลและเพิ่มความเชื่อมั่นต่อสถานการณ์ของโรคในปัจจุบัน

เอกสารอ้างอิง

1. กองระบาดวิทยา, การรายงานไข้ไม่ทราบสาเหตุจากระบบเฝ้าระวังทางระบาดวิทยา, รายงานเฝ้าระวังโรคประจำเดือน, ปีที่ 33 ฉบับที่ 3 มีนาคม 2545

ผู้เรียบเรียง

อัญชญา วากัส

บรรณาธิการวิชาการ

นพ.จักรรัฐ พิทยาวงศ์อานนท์

Fig.1 Reported Cases of Pyrexia by Year, Thailand, 1975 - 2013

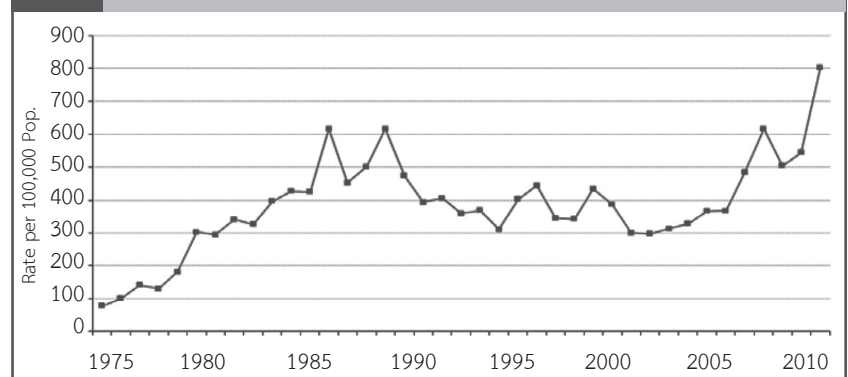


Fig.2 Reported Cases of Pyrexia by Age-group, Thailand, 2009 - 2013

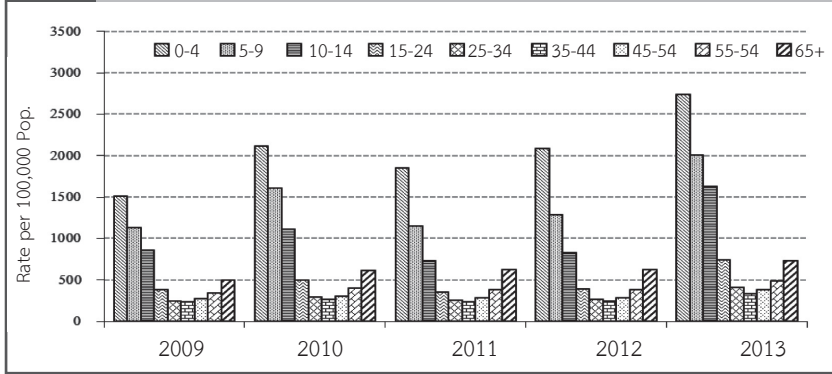


Fig.3 Reported Cases of Pyrexia by Month, Thailand, 2009 - 2013

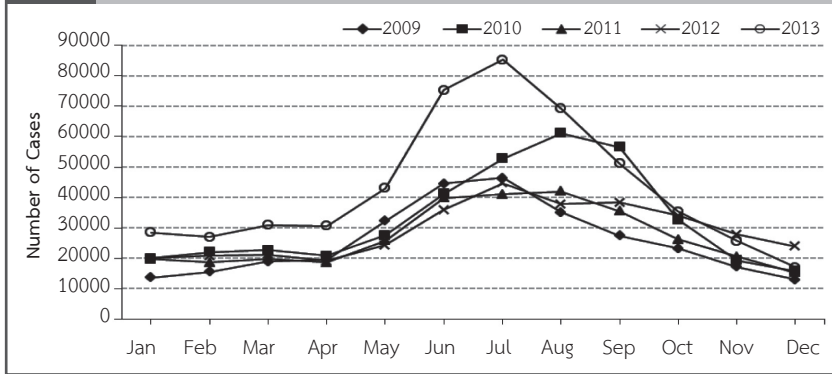


Fig.4 Reported Cases of Pyrexia per 100,000 Population. by Region, Thailand, 1975 - 2013

