

# การบาดเจ็บรุนแรงจากการตกน้ำ/จมน้ำ (Severe injury due to drowning)

ปี พ.ศ. 2556 (ค.ศ. 2013) สำนักกระบาดวิทยาได้รับรายงานจากโรงพยาบาลเครือข่ายเฝ้าระวังการบาดเจ็บระดับชาติ 33 แห่ง ผู้บาดเจ็บ 551 ราย (ร้อยละ 0.33 ของการบาดเจ็บรุนแรงทุกสาเหตุ) เสียชีวิต 278 ราย (ร้อยละ 3.56 ของการเสียชีวิตทุกสาเหตุ) การเสียชีวิตก่อนถึงโรงพยาบาลสูงสุด ร้อยละ 62.95 รองลงมา เสียชีวิตในหอผู้ป่วย (29.86%) และเสียชีวิตห้องอุบัติเหตุฉุกเฉิน (7.19%) (รูปที่ 1) อัตราป่วยตาย ร้อยละ 50.45

พบการบาดเจ็บในกลุ่มอายุ 1 - 4 ปี สูงสุด ร้อยละ 24.86 รองลงมา กลุ่มอายุ 5 - 9 ปี (11.62%) และกลุ่มอายุ 60 ปีขึ้นไป (9.44%) ผู้เสียชีวิต กลุ่มอายุ 1 - 4 ปี สูงสุด ร้อยละ 15.83 รองลงมา กลุ่มอายุ 60 ปีขึ้นไป (14.75%) กลุ่มอายุ 5 - 9 ปี 40 - 44 ปี เท่ากัน (10.07%) อัตราป่วยตาย กลุ่มอายุ 60 ปีขึ้นไป ร้อยละ 78.85 (ตารางที่ 1)

ผู้บาดเจ็บรุนแรงเป็นเพศชายมากกว่าเพศหญิง อัตราส่วนเพศหญิงต่อเพศชาย เท่ากับ 1 : 3 และผู้เสียชีวิตเป็นเพศชายมากกว่าเพศหญิง อัตราส่วนเพศหญิงต่อเพศชาย เท่ากับ 1 : 4

ผู้บาดเจ็บรุนแรงกลุ่มอายุ 0 - 4 ปี ที่อยู่กลับบ้าน ร้อยละ 25.68 รองลงมา เป็นนักเรียน/นักศึกษา (22.22%) ผู้ใช้แรงงาน (16.03%) ไม่มีอาชีพ (10.38%) และเกษตรกรรวม (5.83%)

ผู้บาดเจ็บรุนแรง ต้มแอลกอฮอล์ ร้อยละ 12.56 ผู้ดื่มแอลกอฮอล์ มีอายุตั้งแต่ 14 - 92 ปี และสูงสุดในกลุ่มอายุ 45 - 49 ปี ร้อยละ 44.44 รองลงมา อายุ 30 - 34 ปี (38.89%) และอายุ 55 - 59 ปี (38.46%)

เกิดเหตุที่แหล่งน้ำธรรมชาติ (ICD-10 W69) สูงสุด ร้อยละ 44.28 รองลงมา ไม่ระบุรายละเอียด (ICD-10 W74) (30.13%) การตกน้ำตายและจมน้ำ จากพลัดตกหกล้มในแหล่งน้ำธรรมชาติ (ICD-10 W70) ร้อยละ 50 สระน้ำ (ICD-10 W67) (3.24%) เกิดเหตุที่ตั้งของแหล่งน้ำธรรมชาติในบ้าน/บริเวณบ้านสูงสุด ร้อยละ 13.11 รองลงมา ที่นา ไร่ สวน (9.02%) โรงเรียน/โรงพยาบาล/วัด (4.51%) สถานที่ก่อสร้าง โรงงาน (2.46%) การตกน้ำ จมน้ำในอ่างอาบน้ำ อายุระหว่าง ต่ำกว่า 1 ปี - 60 ปี ขึ้นไป โดยพบในเด็กอายุต่ำกว่า 1 ปี บาดเจ็บ 3 ราย ไม่เสียชีวิต กลุ่มอายุ 1 - 4 ปี บาดเจ็บ 9 ราย เสียชีวิต 4 ราย

ช่วงเวลาเกิดเหตุ ที่มีการตกน้ำ จมน้ำสูงสุด คือ ช่วงเวลา 12.00 - 15.59 น. ร้อยละ 33.01 เวลา 16.00 - 19.59 น. (32.82%) และ 08.00 - 11.59 น. (22.91%) ช่วงวันเสาร์ และอาทิตย์ เกิดเหตุสูงกว่าวันอื่น ๆ ร้อยละ 18.87 และ (17.24%) ตามลำดับ ช่วงเดือนเกิดเหตุสูงสุด ได้แก่ ช่วงเวลาปิดภาคเรียนระหว่างเดือน มีนาคม - พฤษภาคม ร้อยละ 9.44 - 10.89 และกันยายน - ตุลาคม (8.53 - 9.98%)

โรงพยาบาลมหาราชนครราชสีมา รายงานการบาดเจ็บรุนแรงสูงสุด 53 ราย ร้อยละ 9.62 รองลงมา โรงพยาบาลสวรรค์ประชารักษ์ (นครสวรรค์) (5.63%) โรงพยาบาลสุรินทร์ ยะลา เท่ากัน (5.44%) ระยอง (5.08%) โรงพยาบาลมหาราชนครราชสีมา รายงานการเสียชีวิตสูงสุด 42 ราย ร้อยละ 15.11 รองลงมา โรงพยาบาลยะลา (5.83%) โรงพยาบาลสวรรค์ประชารักษ์ (นครสวรรค์) ตรัง เท่ากัน (6.47%) และนครปฐม (5.40%)

สถานเสียชีวิตก่อนถึงโรงพยาบาล ร้อยละ 62.95 ในหอผู้ป่วย (29.86%) และในห้องฉุกเฉิน (7.19%) (รูปที่ 5)

การมาโรงพยาบาลของผู้บาดเจ็บจากที่เกิดเหตุมีผู้นำส่งโดยหน่วยบริการการแพทย์ฉุกเฉิน ร้อยละ 51.22 รองลงมา เป็นญาติ หรือผู้เห็นเหตุการณ์ ร้อยละ 46.95 (ตารางที่ 2)

ตั้งแต่ ปี พ.ศ. 2552 - 2556 (ค.ศ. 2009 - 2013) สำนักกระบาดวิทยาได้รับรายงานการบาดเจ็บรุนแรงและเสียชีวิตจากการตกน้ำ จมน้ำ เสียชีวิตก่อนถึงโรงพยาบาล และผู้บาดเจ็บที่เข้ารับการรักษา ณ ห้องอุบัติเหตุฉุกเฉินของโรงพยาบาล แล้วรับไว้สังเกตอาการ/รับไว้รักษาในโรงพยาบาล และเสียชีวิตที่ห้องอุบัติเหตุฉุกเฉิน และหอผู้ป่วยของโรงพยาบาล จากโรงพยาบาลเครือข่ายเฝ้าระวังการบาดเจ็บระดับชาติรวม 28 แห่ง พบผู้บาดเจ็บรุนแรงระหว่าง 473 - 608 ราย เสียชีวิต ระหว่าง 243 - 285 ราย ปี พ.ศ. 2552 ร้อยละของการบาดเจ็บสูงสุด ปี พ.ศ. 2554 ผู้เสียชีวิตและอัตราป่วยตายสูงสุด แนวโน้มการบาดเจ็บและเสียชีวิต ตั้งแต่ปี พ.ศ. 2552 - 2556 ลดลงอย่างต่อเนื่อง แต่ปี พ.ศ. 2554 สูงขึ้นเล็กน้อย หลังจากนั้นลดลงอย่างต่อเนื่อง (รูปที่ 2)

ตั้งแต่เวลา 08.00 - 11.59 น. มีการจมน้ำเพิ่มขึ้นทั้ง 5 ปี อุบัติการณ์สูงสุด เวลา 12.00 - 15.59 น. ยกเว้น ปี พ.ศ. 2555 และ พ.ศ. 2556 สูงสุดเวลา 16.00 - 19.59 น. (รูปที่ 3) วันเกิดเหตุสูงสุดวันอาทิตย์ ยกเว้น ปี พ.ศ. 2554 และ พ.ศ. 2556 ซึ่งสูงสุดวันเสาร์ (รูปที่ 4) เดือนเกิดเหตุเริ่มสูงตั้งแต่เดือนกุมภาพันธ์ และสูงสุด มีนาคม ในปี พ.ศ. 2552 และปี พ.ศ. 2556 ส่วนปี พ.ศ. 2553 และ พ.ศ. 2555 สูงสุดเดือนเมษายน ส่วนปี พ.ศ. 2554 สูงสุดเดือน พฤษภาคม และปี พ.ศ. 2556 สูงสุดเดือนมีนาคม พฤษภาคม และ ตุลาคม (รูปที่ 5)

## ผู้เรียบเรียง

กาญจน์ย์ ด่านากแก้ว

ภาคภูมิ จงพิริยะอนันต์

บรรณาธิการวิชาการ

พญ.พิมพ์ภา เตชะกมลสุข

**กิตติกรรมประกาศ**

ขอขอบคุณโรงพยาบาลเครือข่ายเฝ้าระวังการบาดเจ็บระดับชาติ จำนวน 33 แห่ง ที่เป็นฐานข้อมูลให้สำนักโรคบาดเี่ยวต้งนี้ ได้แก่ 1.รพ.เลิดลิน (กรุงเทพมหานคร) 2.รพ. นพรัตน์ราชธานี (กรุงเทพมหานคร) 3.รพ.พระนั่งเกล้า (นนทบุรี) 4.รพ.พระนครศรีอยุธยา 5.รพ.สระบุรี 6.รพ.ชลบุรี 7.รพ.ระยอง 8.รพ.พระปกเกล้า (จันทบุรี) 9.รพ.พุทธโสธร (ฉะเชิงเทรา) 10.รพ.เจ้าพระยาอภัยภูเบศ (ปราจีนบุรี) 11. รพ.มหาราชนครราชสีมา 12.รพ.บุรีรัมย์ 13.รพ.สุรินทร์ 14.รพ.สรรพสิทธิ์ ประสงค์ (อุบลราชธานี) 15.รพ.ขอนแก่น 16.รพ.อุดรธานี 17.รพ.ลำปาง 18.รพ.อุดรดิตถ์ 19.รพ. เชียงรายประชานุเคราะห์ (เชียงราย) 20.รพ.สวรรค์ประชารักษ์ (นครสวรรค์) 21.รพ.พุทธชินราช (พิษณุโลก) 22. รพ.ราชบุรี 23.รพ.เจ้าพระยาอมราช (สุพรรณบุรี) 24. รพ.นครปฐม 25.รพ.มหาราชนครศรีธรรมราช 26.รพ.สุราษฎร์ธานี 27.รพ.หาดใหญ่ (สงขลา) 28.รพ.ตรัง 29.รพ.ยะลา 30.รพ.ชุมพรเขตอุดมศักดิ์ (ชุมพร) 31.รพ.วชิระภูเก็ต (ภูเก็ต) 32.รพ.กระบี่ 33.รพ.ตะกั่วป่า(พังงา)

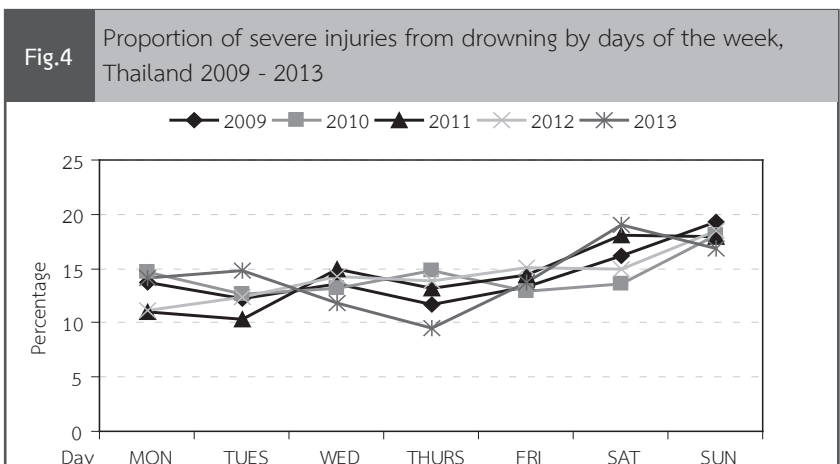
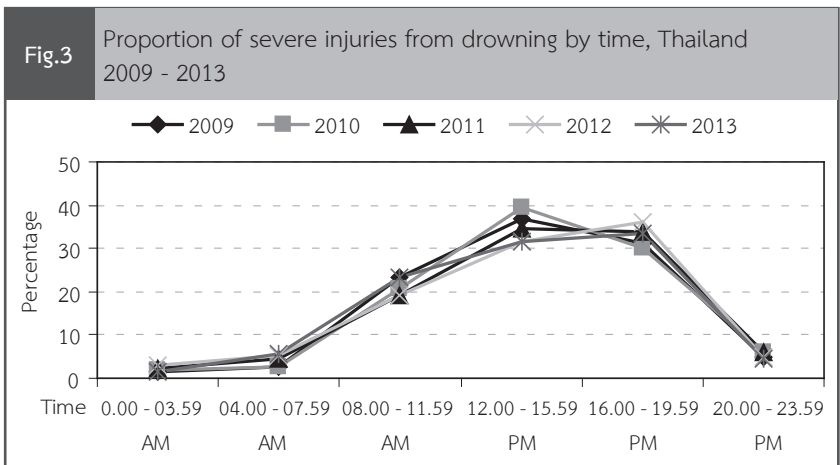
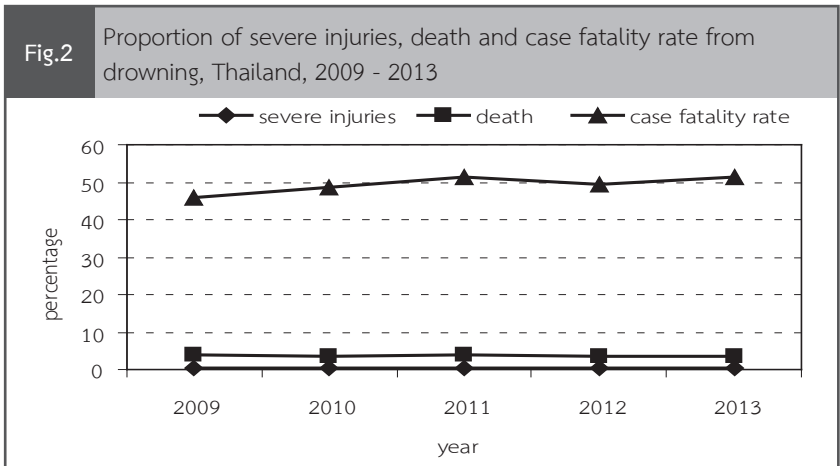
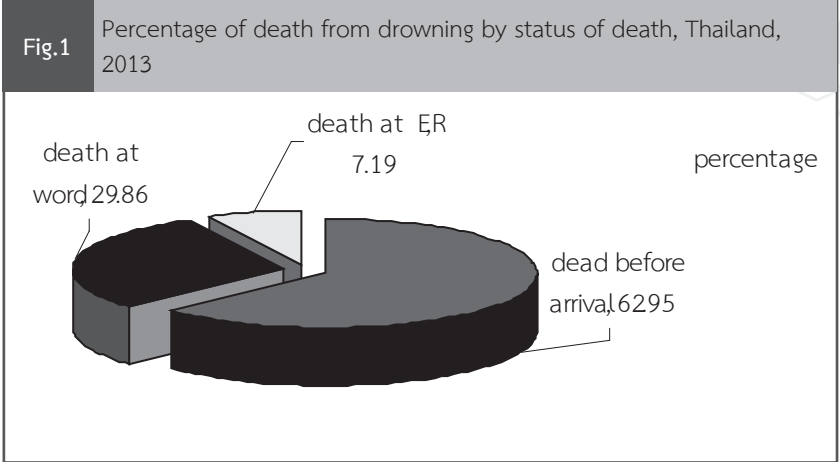


Fig.5

Proportion of severe injuries from drowning by month, Thailand 2009 - 2013

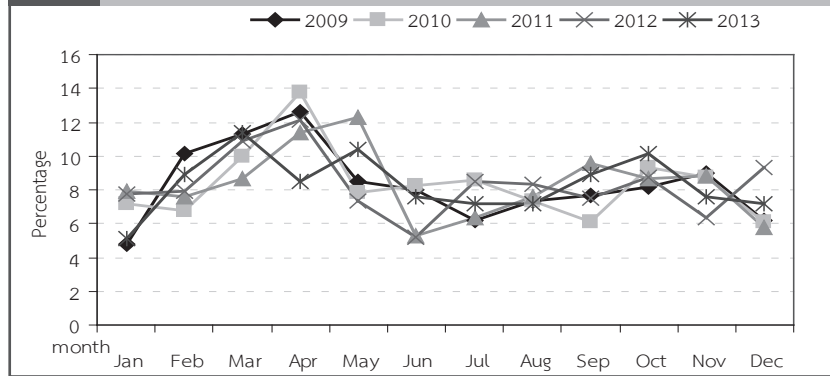


Table 1 Proportion of severe injuries, death and case fatality rate from drowning according by age group, Thailand, 2013

Age group	severe injuries		death		CFR (Row %)
	Number	Col%	Number	Col%	
< 1	7	1.27	1	0.36	14.29
1 - 4	137	24.86	44	15.83	32.12
5 - 9	64	11.62	28	10.07	43.75
10 - 14	48	8.71	18	6.47	37.50
15 - 19	29	5.26	16	5.76	55.17
20 - 24	19	3.45	11	3.96	57.89
25 - 29	27	4.90	14	5.04	51.85
30 - 34	27	4.90	13	4.68	48.15
35 - 39	33	5.99	20	7.19	60.61
40 - 44	37	6.72	28	10.07	75.68
45 - 49	25	4.54	14	5.04	56.00
50 - 54	26	4.72	15	5.40	57.69
55 - 60	20	3.63	15	5.40	75.00
60 +	52	9.44	41	14.75	78.85

Table 2 Number and percentage of Severe Injuries from drowning according by type of carrier Personnels (transporting injured persons from the incident scene to hospital)

Type of Carrier Personnels	Number	percentage
Prehospital care unit ( Registered EMS)	84	51.22
Relatives or other persons at the scene	77	46.95
Non registered EMS	2	1.22
Polices / Soldiers	1	0.61
Total	164	100