

โรคมาลาเรีย (Malaria)

โรคมาลาเรียเป็นโรคติดต่อโดยมียุงก้นปล่องเป็นแมลงนำโรค เกิดจากเชื้อโปรโตซัว จินัส *Plasmodium spp.* เชื้อที่ก่อโรคในคนมี 5 ชนิด ได้แก่ *Plasmodium falciparum*, *P. vivax*, *P. malariae*, *P. ovale* และ *P. knowlesi* ในประเทศไทยเชื้อที่พบส่วนใหญ่เป็นชนิด *P. falciparum* และ *P. vivax* ส่วนน้อยเป็นชนิด *P. malariae* และ *P. ovale* วงจรของเชื้อระยะต่าง ๆ สลับกันคือ ระยะมีเพศและไม่มีเพศ มีวงจรชีวิตอยู่ในคนและยุง โรคมาลาเรียจัดเป็นปัญหาสาธารณสุขที่สำคัญของโลก ประชากรร้อยละ 36 ใน 90 ประเทศทั่วโลกอาศัยอยู่ในบริเวณที่มีการแพร่กระจายของโรคมาลาเรีย สำหรับประเทศไทยมาลาเรียยังคงเป็นปัญหาสาธารณสุขที่สำคัญเช่นกัน โดยเฉพาะบริเวณแนวชายแดนไทย - พม่า และไทย - กัมพูชา รวมทั้งเชื้อดื้อยาด้วย

ตั้งแต่ปี พ.ศ. 2548 - 2557 (ค.ศ. 2005 - 2014) พบอัตราป่วยสูงสุดในปี พ.ศ. 2550 (ค.ศ. 2007) เท่ากับ 49.08 ต่อประชากรแสนคน หลังจากนั้นแนวโน้มลดลงอย่างชัดเจนและต่อเนื่อง และพบอัตราป่วยต่ำสุดในปี พ.ศ. 2556 (ค.ศ. 2013) (รูปที่ 1)

ในปี พ.ศ. 2557 (ค.ศ. 2014) สำนักกระบาดวิทยา ได้รับรายงานผู้ป่วยโรคมาลาเรีย 11,352 ราย อัตราป่วย 17.48 ต่อประชากรแสน พบรายงานผู้ป่วยเสียชีวิต 8 ราย อัตราป่วยตายร้อยละ 0.07 เป็นเพศหญิง 2,932 ราย เพศชาย 8,420 ราย อัตราส่วนเพศหญิงต่อเพศชาย เท่ากับ 1 : 2.9

กลุ่มอายุที่พบอัตราป่วยสูงสุด คือ กลุ่มอายุ 15 - 24 ปี มีอัตราป่วย 24.76 ต่อประชากรแสนคน รองลงมา คือ กลุ่มอายุ 25 - 34 ปี (23.96), 10 - 14 ปี (22.31), 35 - 44 ปี (19.51), 5 - 9 ปี (18.42), 45 - 54 ปี (14.21), 0 - 4 ปี (13.44), 55 - 64 ปี (8.91) และ 65 ปี ขึ้นไป (5.35) (รูปที่ 2) ผู้ป่วยส่วนใหญ่ประกอบอาชีพเกษตรกร ร้อยละ 41.79 รองลงมา คือ นักเรียน (20.47%) รับจ้าง (15.20%) ในปกครอง (9.91%) ทหารหรือตำรวจ (2.62%) งานบ้าน (2.15%) ราชการ (2.13%) อื่น ๆ (1.62%) ค้าขาย (1.18%) นักบวช (0.72%) ครู (0.66%) อาชีพพิเศษ (0.56%) ประมง (0.56%) เลี้ยงสัตว์ (0.31%) บุคลากรสาธารณสุข (0.10%) และ ไม่ระบุ (0.01%) สัดส่วนสาเหตุที่พบสูงสุดคือไทย ร้อยละ 84.21 รองลงมา คือ พม่า (8.40%) อื่น ๆ (5.57%) กัมพูชา (1.03%) ลาว (0.76%) จีนหรือไต้หวัน (0.02%) และมาเลเซีย (0.01%)

พบผู้ป่วยสูงสุดในเดือนพฤษภาคม 1,950 ราย ต่ำสุดเดือน กุมภาพันธ์ 351 ราย โดยมีรายงานผู้ป่วยเดือน มกราคม

591 ราย กุมภาพันธ์ 351 ราย มีนาคม 611 ราย เมษายน 1,266 ราย พฤษภาคม 1,950 ราย มิถุนายน 1,919 ราย กรกฎาคม 1,284 ราย สิงหาคม 892 ราย กันยายน 887 ราย ตุลาคม 632 ราย พฤศจิกายน 482 ราย ธันวาคม 487 ราย

ภาคใต้มีอัตราป่วยสูงสุด 41.72 ต่อประชากรแสนคน รองลงมา คือ ภาคตะวันออกเฉียงเหนือ (18.93) ภาคเหนือ (17.22) และภาคกลาง (7.34) (รูปที่ 3) ผู้ป่วยอาศัยอยู่ในเขตเทศบาล 1,640 ราย ร้อยละ 85.55 ในเขตองค์การบริหารส่วนตำบล 9,712 ราย ร้อยละ 14.45

ผู้ป่วยเข้ารับการรักษาที่ โรงพยาบาลชุมชนมากที่สุด ร้อยละ 62.97 รองลงมา คือ คลินิกราชการ (19.02%) สถานีอนามัย (10.3%) โรงพยาบาลศูนย์หรือโรงพยาบาลทั่วไป (6.26%) คลินิกหรือโรงพยาบาลเอกชน (0.99%) ค้นพบผู้ป่วยในชุมชน (0.46%) และ โรงพยาบาลราชการในกรุงเทพมหานคร (0.01%) ผู้ป่วยเข้ารับการรักษาเป็นผู้ป่วยนอก ร้อยละ 78.74 และผู้ป่วยในร้อยละ 20.8

จังหวัดที่มีอัตราป่วยสูงสุด ได้แก่ จังหวัดยะลา 375.82 ต่อประชากรแสนคน รองลงมา คือ จังหวัดตาก (218.49) แม่ฮ่องสอน (209.41) ระนอง (190.98) อุบลราชธานี (179.56) กาญจนบุรี (54.40) ชุมพร (51.86) ราชบุรี (50.37) สุราษฎร์ธานี (49.81) และพังงา (37.64) (รูปที่ 4)

ข้อมูลจากฐานข้อมูลตรวจสอบข่าวการระบาด (Outbreak verification) ของสำนักกระบาดวิทยาในปี พ.ศ. 2557 มีรายงาน 14 เหตุการณ์ พบผู้ป่วยรวม 41 ราย จาก 8 จังหวัด ได้แก่ จังหวัดราชบุรี 5 เหตุการณ์ ตรัง 2 เหตุการณ์ กรุงเทพมหานคร เชียงใหม่ สุรินทร์ สตูล ร้อยเอ็ด พิษณุโลก และ อุบลราชธานี จังหวัดละ 1 เหตุการณ์ ในจำนวนนี้มีผู้เสียชีวิตทั้งหมด 5 ราย ในจังหวัดราชบุรี 3 ราย พิษณุโลก และ อุบลราชธานี จังหวัดละ 1 ราย ผลยืนยันทางห้องปฏิบัติการ พบเชื้อ *P. falciparum* 10 ราย เชื้อ *P. vivax* 6 ราย และพบเชื้อแบบผสม จำนวน 1 ราย

ผู้เรียบเรียง

เทพพร จานนอก

บรรณาธิการวิชาการ

นพ.โรม บัวทอง, นายวันชัย อาจเขียน

Fig.1

Reported Cases of Malaria per 100,000 Population and Case Fatality Rate by Year, Thailand, 2005 - 2014

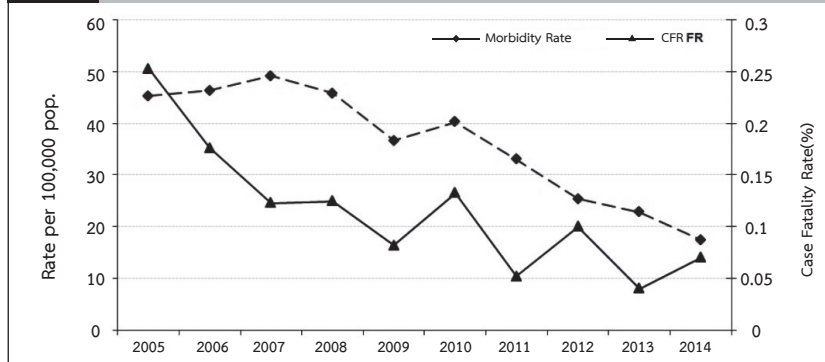


Fig.2

Reported Cases of Malaria by Age-group, Thailand, 2014

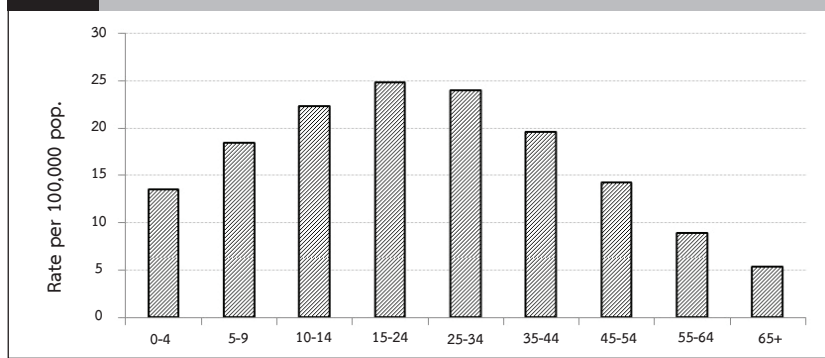


Fig.3

Reported Cases of Malaria per 100,000 Population by Region, Thailand, 2010 - 2014

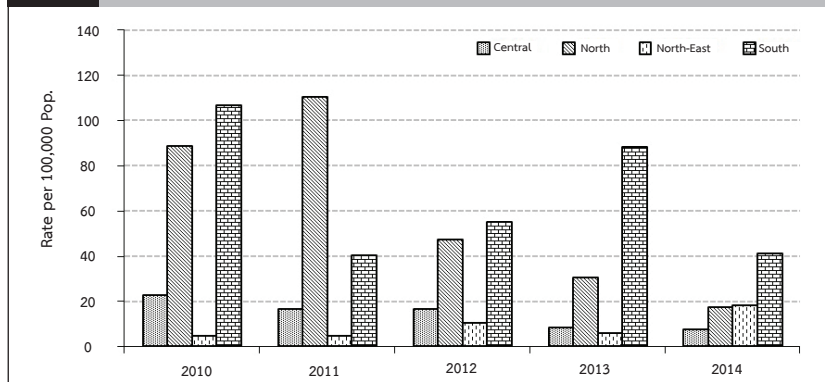


Fig.4

Reported Cases of Malaria per 100,000 Populations by Province, Thailand, 2014

