

โรคหัด (Measles)

ปี พ.ศ. 2557 (ค.ศ. 2014) สำนักระบาดวิทยา ได้รับรายงานผู้ป่วยโรคหัดในระบบเฝ้าระวังทางระบาดวิทยา (รายงาน 506) รวม 1,168 ราย อัตราป่วย 1.80 ต่อประชากรแสนคน ไม่มีผู้ป่วยเสียชีวิต ภาคกลางมีอัตราป่วยสูงสุด 3.93 ต่อประชากรแสนคน รองลงมา คือ ภาคใต้ (1.91) ภาคตะวันออกเฉียงเหนือ (1.20) และภาคเหนือ (1.08) (รูปที่ 1) จังหวัดที่มีอัตราป่วยสูงสุด คือ จังหวัดสุราษฎร์ธานี อัตราป่วย 8.40 ต่อประชากรแสนคน รองลงมา คือ สตูล (8.03) ปราจีนบุรี (7.74) นครราชสีมา (6.49) ระยอง (5.09) ภูเก็ต (5.08) ปัตตานี (4.69) บุรีรัมย์ (4.25) กำแพงเพชร (3.98) และปทุมธานี (3.95) (รูปที่ 2)

กลุ่มอายุ 0 – 4 ปี มีอัตราป่วยสูงสุด 15.99 ต่อประชากรแสนคน รองลงมา คือ กลุ่มอายุ 5 – 9 ปี (4.06), 10 – 14 ปี (1.55), 15 – 24 ปี (1.31) และ 25 – 34 ปี (1.02) (รูปที่ 3) สัดส่วนสัญชาติที่พบสูงสุด คือ ไทย ร้อยละ 97.61 รองลงมา คือ พม่า (1.02%) และอื่น ๆ (0.85%) พบผู้ป่วยเพศหญิงน้อยกว่าเพศชาย อัตราส่วนเพศหญิงต่อเพศชายเท่ากับ 1 : 1.1

ปี พ.ศ. 2557 พบจำนวนผู้ป่วยโรคหัดต่ำกว่ามัธยฐาน 5 ปีย้อนหลัง (พ.ศ. 2552 - 2556) โดยพบผู้ป่วยสูงสุดในเดือนกุมภาพันธ์ 121 ราย รองลงมา คือ มิถุนายน 118 ราย กันยายน 110 ราย และต่ำสุดในเดือนธันวาคม 55 ราย (รูปที่ 4)

ในประเทศไทยเริ่มมีการเฝ้าระวังโรคหัดตั้งแต่ปี พ.ศ. 2514 และเริ่มให้วัคซีนป้องกันโรคหัดในโปรแกรมสร้างเสริมภูมิคุ้มกันโรคแห่งชาติ ตั้งแต่ พ.ศ. 2527 โดยเริ่มให้หนึ่งครั้งแก่เด็กอายุ 9 – 12 เดือน ต่อมาในปี พ.ศ. 2539 จึงเพิ่มให้ครั้งที่สองแก่เด็กนักเรียนชั้นประถมศึกษาปีที่ 1 ครั้นถึงปี พ.ศ. 2540 ได้เปลี่ยนวัคซีนหัดสำหรับเด็กนักเรียน ชั้นประถมศึกษาปีที่ 1 เป็นวัคซีนรวม หัด – คางทูม – หัดเยอรมัน (MMR) และใน ปี พ.ศ. 2553 ได้เปลี่ยนวัคซีนหัด สำหรับเด็กอายุ 9 - 12 เดือน เป็นวัคซีนรวมหัด – คางทูม – หัดเยอรมัน โดยพบว่าในระยะแรกอัตราป่วยมีแนวโน้มสูงขึ้น จนกระทั่งปี พ.ศ. 2540 เป็นต้นมา อุบัติการณ์ของโรคหัดจึงลดลง (รูปที่ 5)

แนวโน้มการเกิดโรคในช่วง 10 ปีย้อนหลัง ในช่วงปี พ.ศ. 2548 - 2551 (ค.ศ. 2005 - 2008) พบว่า แนวโน้มอัตราป่วยของโรคหัดเพิ่มขึ้น ต่อมาในช่วงปี พ.ศ. 2552 - 2553 (ค.ศ. 2009 - 2010) อัตราป่วยกลับลดลง และสูงสุดในปี พ.ศ. 2555 (ค.ศ. 2012) 8.15 ต่อประชากรแสนคน หลังจากปี พ.ศ. 2555 เป็นต้นมา พบว่าแนวโน้มผู้ป่วยโรคหัดลดลงอย่างต่อเนื่อง (รูปที่ 5)

ตั้งแต่ปี พ.ศ. 2554 เป็นต้นมา ประเทศไทยได้เข้าสู่โครงการกำจัดโรคหัดตามพันธะสัญญานานาชาติ ซึ่งเน้นให้ผู้ป่วยโรคหัดทุกรายต้องได้รับการตรวจยืนยันทางห้องปฏิบัติการ จากข้อมูลผลการตรวจทางห้องปฏิบัติการของกรมวิทยาศาสตร์การแพทย์ รวมทั้งศูนย์วิทยาศาสตร์การแพทย์ทั้ง 14 แห่ง ภายใต้โครงการกำจัดโรคหัด ปี พ.ศ. 2557 มีการส่งตัวอย่างซีรัมเพื่อตรวจหาแอนติบอดีชนิด IgM ต่อไวรัสหัดด้วยเทคนิค ELISA จำนวน 128 ตัวอย่าง ให้ผลบวก 18 ตัวอย่าง ร้อยละ 14.1 และส่งตัวอย่างทางเดินหายใจตรวจหาสายพันธุ์ไวรัสหัด ด้วยเทคนิคทางพันธุกรรม (แทนวิธีการเพาะเชื้อ) จำนวน 7 ตัวอย่าง ให้ผลบวก 6 ตัวอย่าง ร้อยละ 85.7 สายพันธุ์ไวรัสหัดที่ตรวจพบจากการระบาดในประเทศไทย คือ สายพันธุ์ B3 (Genotype B3)

สรุป โรคหัดในปี พ.ศ. 2557 อัตราป่วยมีแนวโน้มลดลงเพราะความครอบคลุมของการได้รับวัคซีนดีขึ้น จากรายงานการระบาดของโรคหัดกลุ่มเสี่ยงเป็นผู้ใหญ่ที่ไม่ได้รับวัคซีน โดยเฉพาะในสถานที่ที่อยู่ร่วมกันหนาแน่น เป็นปัจจัยสำคัญที่ทำให้เกิดการระบาดของโรคหัด

เอกสารอ้างอิง

1. สำนักระบาดวิทยา กรมควบคุมโรค กระทรวงสาธารณสุข. การเฝ้าระวังโรคหัดภายใต้โครงการกำจัดโรคหัดตามพันธะสัญญานานาชาติประเทศไทย พ.ศ. 2556 [สืบค้น 10 มิถุนายน 2558]; แหล่งสืบค้น. <http://www.boe.moph.go.th/>
2. สถาบันวิจัยวิทยาศาสตร์สาธารณสุข กรมวิทยาศาสตร์การแพทย์. รายงานประจำปี 2557; 2557.
3. สำนักโรคติดต่อทั่วไป กรมควบคุมโรค กระทรวงสาธารณสุข. ดำรวจวัคซีนและการสร้างเสริมภูมิคุ้มกันโรค ปี 2556 [สืบค้น 13 กรกฎาคม 2558]; แหล่งสืบค้น. <http://thaigcd.ddc.moph.go.th/>

ผู้เรียบเรียง

วารงคณา จันทรสฤษ

บรรณาธิการวิชาการ

พญ.ดารินทร์ อารีย์โชคชัย, นพ.ภาสกร อัครเสวี

Fig.1

Reported Cases of Measles, total (21-22) per 100,000 Population by Region, Thailand, 2010 - 2014

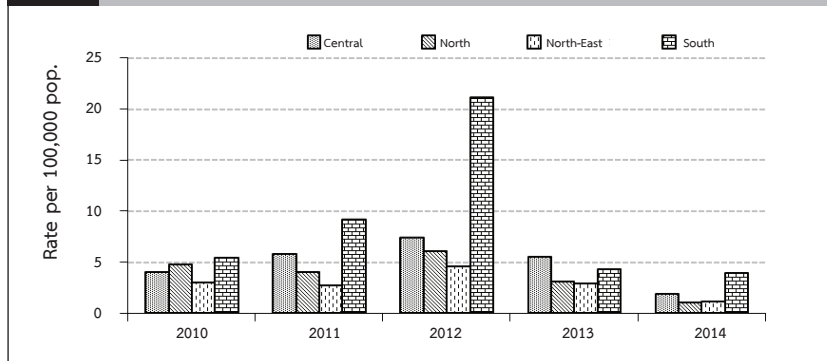


Fig.2

Reported Cases of Measles (Total) per 100,000 Population by Province, Thailand, 2014

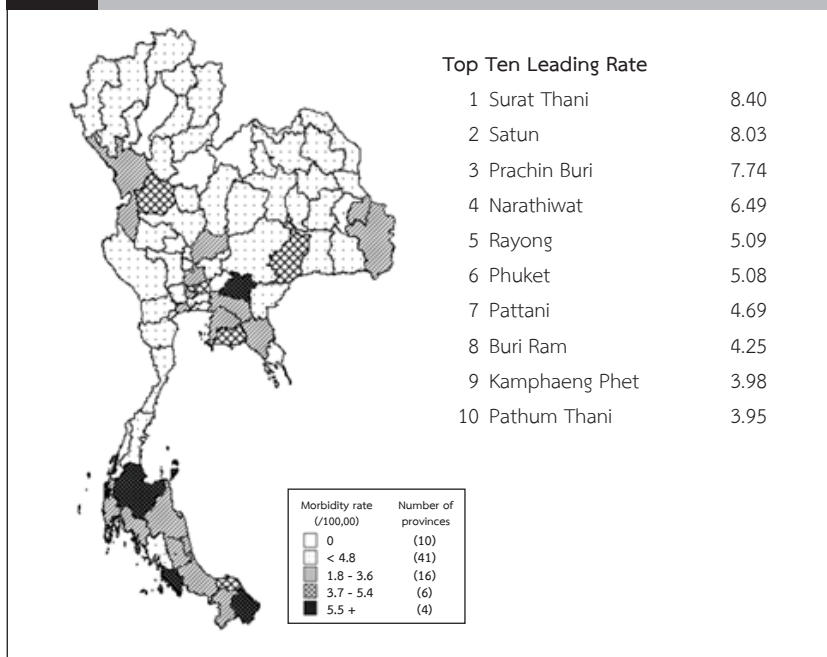


Fig.3

Reported Cases of Measles per 100,000 Population by Region, Thailand, 2010 - 2014

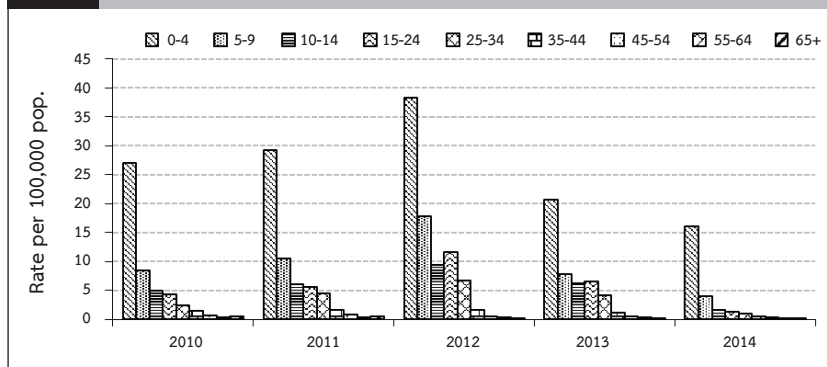


Fig.4

Reported Cases of Measles, total (21-22) by Month, 2013, Median 2009 - 2013, 2014 Thailand

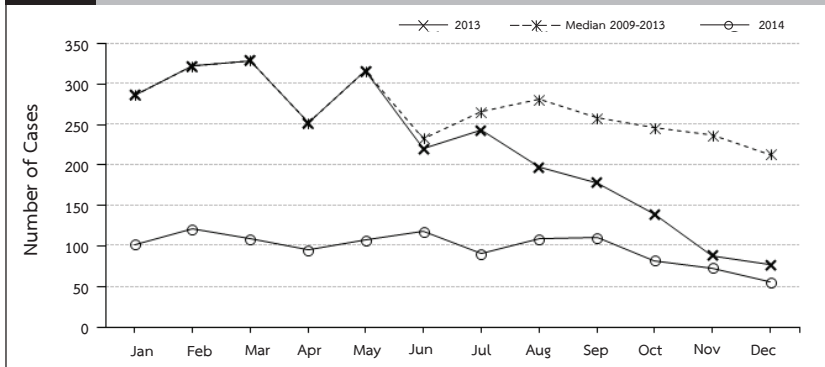


Fig.5

Reported Cases of Measles, total (21-22) per 100,000 Population, by Year, Thailand, 2005 - 2014

