

โรคmelioidosis (Meliodosis)

ในปี พ.ศ. 2557 (ค.ศ. 2014) สำนักระบาดวิทยา ได้รับรายงานโรคจากระบบเฝ้าระวัง (รายงาน 506) พบผู้ป่วยโรคmelioidosis 2,544 ราย อัตราป่วย 3.92 ต่อประชากรแสนคน ผู้เสียชีวิต 12 ราย อัตราตาย 0.02 ต่อประชากรแสนคน อัตราป่วยตายร้อยละ 0.47 ซึ่งจากรายงานพบว่า อัตราป่วยลดลง แต่อัตราป่วยตายเพิ่มขึ้นจากปีที่ผ่านมา (รูปที่ 1) พบผู้ป่วยส่วนใหญ่ในภาคตะวันออกเฉียงเหนือ โดยเฉพาะจังหวัดมุกดาหาร อัตราป่วย 37.08 ต่อประชากรแสนคน รองลงมา คือ อำนาจเจริญ ศรีสะเกษ อุบลราชธานี ร้อยเอ็ด และอุดรธานี อัตราป่วย 25.06, 17.90, 17.22, 16.20 และ 15.95 ต่อประชากรแสนคน ตามลำดับ (รูปที่ 2)

ผู้ป่วยเป็นเพศหญิง 863 ราย เพศชาย 1,681 ราย อัตราส่วนเพศหญิงต่อเพศชาย 1 : 1.9 พบรูปแบบการกระจายแยกตามกลุ่มอายุคล้ายคลึงกับปีที่ผ่านมา คือ พบอัตราป่วยสูงสุดในกลุ่มอายุ 55 - 64 ปี อัตราป่วยเท่ากับ 9.58 ต่อประชากรแสนคน รองลงมา คือ กลุ่มอายุ 65 ปี ขึ้นไป (7.94) และ 45 - 54 ปี (6.50) (รูปที่ 3) อาชีพที่พบสูงสุด คือ เกษตรกรรม ร้อยละ 58.96 รองลงมา คือ รับจ้าง (13.88%) และเป็นสัญชาติไทย ร้อยละ 99.33 ผู้ป่วยส่วนใหญ่เข้ารับการรักษาที่โรงพยาบาลชุมชนมากที่สุด ร้อยละ 64.07 รองลงมา คือ โรงพยาบาลศูนย์/ทั่วไป (34.83%) เป็นผู้ป่วยนอกร้อยละ 75

โรคนี้มีรายงานผู้ป่วยตลอดปี พบผู้ป่วยสูงสุดในเดือนมกราคม รองลงมา คือ ช่วงเดือนสิงหาคม - ตุลาคม และลดลงต่ำสุดในเดือนกุมภาพันธ์ - มิถุนายน (รูปที่ 4)

ข้อมูลเฝ้าระวังเหตุการณ์จากโปรแกรมตรวจสอบข่าวการระบาดปี พ.ศ. 2557 พบผู้ป่วยโรคmelioidosis 1 ราย ในจังหวัดประจวบคีรีขันธ์ เป็นนักท่องเที่ยวหญิงชาวฟินแลนด์ อายุ 34 ปี ไม่มีประวัติวันที่เดินทางเข้าประเทศไทย เริ่มป่วยเมื่อวันที่ 20 ตุลาคม 2557 เดินทางไปอำเภอหัวหิน และเข้ารับการรักษาที่โรงพยาบาล เมื่อวันที่ 24 ตุลาคม 2557 ด้วยอาการไข้ หนาวสั่น ปวดเมื่อยตามร่างกาย ผลการเอ็กซเรย์ปอด พบ bilateral alveolar infiltration ผลการตรวจค่าความสมบูรณ์ของเลือดบ่งบอกว่าการติดเชื้อแบคทีเรีย แพทย์วินิจฉัย Septic Shock เสียชีวิตขณะนำส่งต่อไปรับการรักษาที่โรงพยาบาลอีกแห่งหนึ่ง ผลตรวจเพาะเชื้อเมื่อวันที่ 30 ตุลาคม 2557 พบ *Burkholderia pseudomallei*

จากข้อมูลการตรวจทางห้องปฏิบัติการของกรมวิทยาศาสตร์การแพทย์ รวมทั้งศูนย์วิทยาศาสตร์การแพทย์ทั้ง 14

แห่ง มีการส่งตัวอย่างน้ำเหลืองตรวจเพาะเชื้อ *B.pseudomallei* จำนวน 114 ตัวอย่าง ให้ผลบวก 7 ตัวอย่าง ร้อยละ 6.14 โดยตรวจด้วยวิธี IFA จำนวน 105 ราย ให้ผลบวก 4 ราย และวิธี IHA จำนวน 9 ราย ให้ผลบวก 3 ราย⁽¹⁾

โรคmelioidosis เป็นโรคติดเชื้อแบคทีเรีย *Burkholderia pseudomallei* ชนิด Gram negative bacilli รูปร่างคล้ายเข็มกลัดขอนปลาย (bipolar staining) ติดต่อกับจากการสัมผัสดินหรือน้ำผ่านทางบาดแผล หรือการหายใจฝุ่นจากดินที่มีเชื้อ ไม่มีอาการจำเพาะพบผู้ป่วยทั้งที่มีอาการเฉียบพลันและเรื้อรัง ในรายที่มีอาการเฉียบพลันมีระยะฟักตัวได้ภายใน 2 วัน แต่ถ้ามีอาการติดเชื้อแบบเรื้อรัง หรือแบบไม่แสดงอาการ จะมีระยะฟักตัวยาวนานเป็นเดือน จนถึงหลายปี⁽²⁾

สรุป โรคmelioidosis จากข้อมูล 10 ปีย้อนหลังพบว่า มีผู้ป่วยสูงขึ้นเรื่อย ๆ แต่ปีที่มีรายงานผู้ป่วยสูงขึ้นมาก (พ.ศ. 2553 - 2555) กลับพบว่าอัตราการป่วยตายลดลงสำหรับปี พ.ศ. 2557 อัตราป่วยลดลงแต่อัตราป่วยตายเพิ่มขึ้นจากปีที่ผ่านมา จึงอาจพยากรณ์ได้ว่าผู้ป่วยอาจมีแนวโน้มที่จะสูงขึ้น แต่อัตราตายลดลง ซึ่งโรคนี้มีการระบาดได้ตลอดทั้งปี โดยเฉพาะในช่วงหน้าน้ำ จึงควรเพิ่มมาตรการเฝ้าระวังโรคในช่วงก่อนหน้าน้ำ เช่น การให้ความรู้แก่ประชาชนเพื่อป้องกันตัวเองหรือการแจ้งเตือนในสถานพยาบาลให้ตระหนักถึงโรคนี้ เพื่อจะได้ส่งตัวอย่างตรวจวินิจฉัยและให้การรักษาได้อย่างถูกต้องทัน่วงที

เอกสารอ้างอิง

1. สถาบันวิจัยวิทยาศาสตร์สาธารณสุข กรมวิทยาศาสตร์การแพทย์. รายงานประจำปี 2557. 2557: (6)
2. สุริยะ คูหะรัตน์, (บรรณาธิการ). (2546). นิยามโรคติดเชื้อประเทศไทย พ.ศ.2546 (พิมพ์ครั้งที่ 2). นนทบุรี: สำนักระบาดวิทยา กรมควบคุมโรค

ผู้เรียบเรียง

อรทัย สุวรรณไชยรบ

บรรณาธิการวิชาการ

น.สพ.ประวิทย์ ชุมเกษียร,

ดร.สพ.ญ.เสาวพักตร์ อินจ้อย,

นพ.ภาสกร อัครเสวี

Fig.1 Reported Cases of Melioidosis per 100,000 Population and Case Fatality Rate by Year Thailand, 2005 - 2014

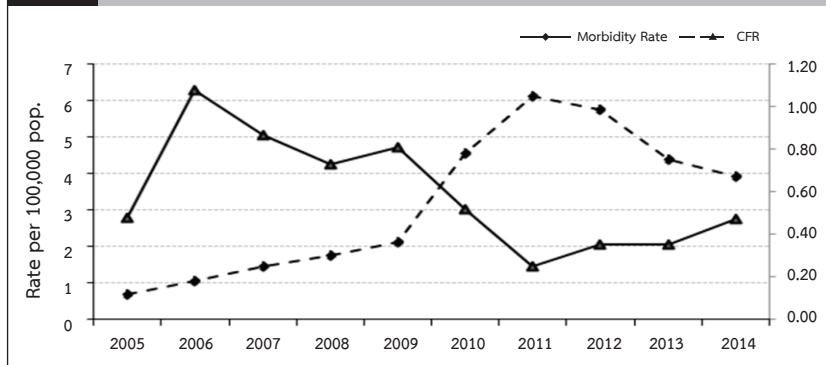


Fig.2 Reported Cases of Melioidosis per 100,000 Population by Province, Thailand, 2014

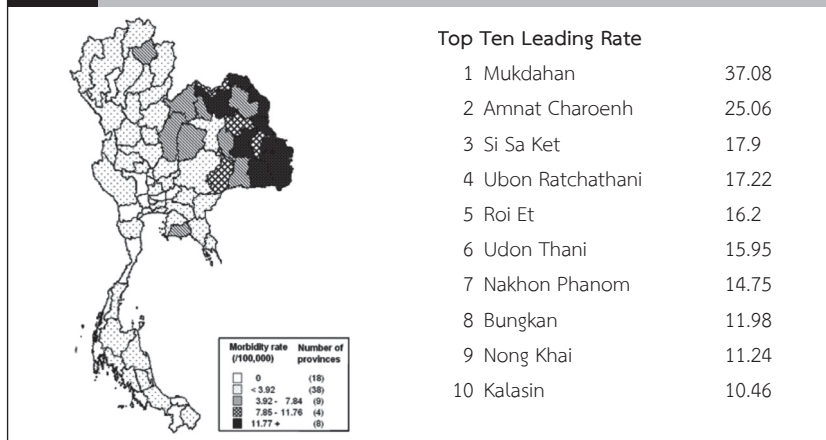


Fig.3 Reported Cases of Melioidosis by Age-group, Thailand, 2010 - 2014

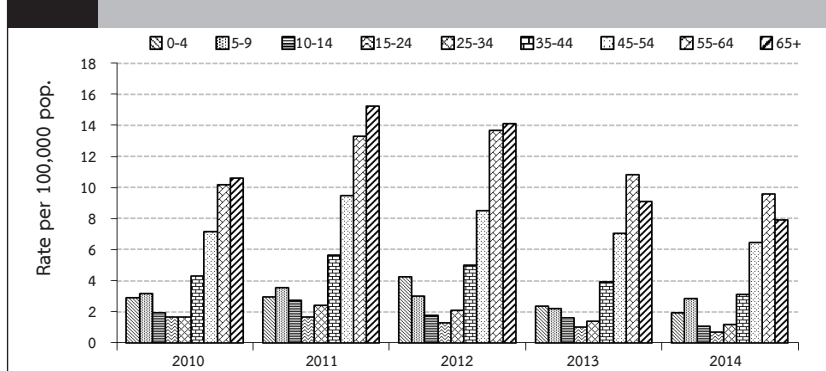


Fig.4 Reported Cases of Melioidosis by Month, Thailand, 2010 - 2014

