

โรคไข้หวัดใหญ่ (Influenza)

การระบาดทั่วโลกของเชื้อไวรัสไข้หวัดใหญ่ชนิดเอ H1N1 (2009) ในปี พ.ศ. 2552 ประเทศไทยมีรายงานผู้ป่วยประมาณ 124,000 ราย อัตราป่วย 189.73 ต่อประชากรแสนคน เสียชีวิต 231 ราย อัตราป่วยตายร้อยละ 0.19 ถัดมาในปี พ.ศ. 2553 มีผู้ป่วย 115,183 ราย อัตราป่วย 180.82 ต่อประชากรแสนคน เสียชีวิต 126 ราย อัตราป่วยตายร้อยละ 0.11 หลังจากนั้นจำนวนผู้ป่วยลดลงตามลำดับ จนกระทั่งในปี พ.ศ. 2556 มีรายงานผู้ป่วย 43,941 ราย อัตราป่วย 68 ต่อประชากรแสนคน ไม่มีรายงานผู้ป่วยเสียชีวิต ในปี พ.ศ. 2557 โรคนี้กลับมีแนวโน้มจำนวนผู้ป่วยและผู้เสียชีวิตเพิ่มสูงขึ้น ผู้ป่วย 74,134 ราย อัตราป่วย 114.13 ต่อประชากรแสนคน เสียชีวิต 100 ราย อัตราป่วยตายร้อยละ 0.13 (รูปที่ 1)

กลุ่มอายุที่มีรายงานสูง 5 อันดับแรก ได้แก่ กลุ่มอายุ 0 - 4 ปี อัตราป่วยเท่ากับ 426.11 ต่อประชากรแสนคน รองลงมา คือ กลุ่มอายุ 5 - 9 ปี (346.81), 10 - 14 ปี (194.41), 15 - 24 ปี (82.74) และ 25 - 34 ปี (73.95) (รูปที่ 2)

โรคนี้ในแต่ละปี พบผู้ป่วยสูง 2 ช่วง กล่าวคือในช่วงต้นปี ระหว่างเดือนมกราคมถึงมีนาคม และในช่วงปลายฤดูฝน ต่อฤดูหนาว ระหว่างเดือนกรกฎาคมถึงตุลาคม ซึ่งส่วนใหญ่ในช่วงปลายปี จะมีจำนวนผู้ป่วยสูงมากกว่าช่วงต้นปี ในปี พ.ศ. 2557 กลับพบว่าจำนวนผู้ป่วยในช่วงต้นปี สูงกว่าช่วงปลายปี โดยมีจำนวนผู้ป่วยสูงสุดในเดือนกุมภาพันธ์ 13,034 ราย และมีนาคม 12,703 ราย (รูปที่ 3)

อัตราป่วยสูงสุดในภาคเหนือ 164.47 ต่อประชากรแสนคน รองลงมา เป็นภาคกลาง (162.87) ภาคใต้ (70.09) และภาคตะวันออกเฉียงเหนือ (54.97)

จังหวัดที่มีอัตราป่วยสูง 10 อันดับ ได้แก่ จังหวัดลำปาง ระยอง กรุงเทพมหานคร เชียงใหม่ ภูเก็ต พระนครศรีอยุธยา พิษณุโลก พะเยา อุดรธานี และนครปฐม (รูปที่ 4)

ในกลุ่มผู้เสียชีวิตจากไข้หวัดใหญ่ทั้ง 100 ราย ส่วนใหญ่เป็นเพศชาย อัตราส่วนเพศหญิงต่อเพศชายเท่ากับ 1 : 1.4 อายุระหว่าง 2 เดือน ถึง 92 ปี อายุเฉลี่ย 48 ปี อัตราป่วยตายสูงสุด 5 อันดับแรก ในกลุ่มอายุ 55 - 64 ปี ร้อยละ 0.54 รองลงมา เป็นกลุ่มอายุ 65 ปีขึ้นไป (0.52%), 45 - 54 ปี (0.36%), 35 - 44 ปี (0.25%) และ 25 - 34 ปี (0.18%) เกิดจากเชื้อไวรัสไข้หวัดใหญ่ชนิดเอ 94 ราย ร้อยละ 94 ชนิดบี 5 ราย (5%) ไม่ทราบเชื้อสาเหตุ 1 ราย (1%) ในกลุ่มเชื้อไวรัสไข้หวัดใหญ่ชนิดเอ จำแนกเป็นเชื้อไวรัสไข้หวัดใหญ่ชนิดเอ H1N1 (2009) 89 ราย ร้อยละ 94.68 รองลงมา เป็นไข้หวัดใหญ่ชนิดเอ H 34 ราย (4.25%) และไข้หวัดใหญ่ชนิดเอ ไม่ทราบสายพันธุ์ 1 ราย (1.06%) ช่วงเวลาที่มีผู้เสียชีวิตจากไข้หวัดใหญ่สูง พบว่า สอดคล้องกับจำนวนผู้ป่วย โดยตั้งแต่เดือนมกราคมถึงเมษายน มีรายงานผู้ป่วย 67 ราย เดือนมีนาคมพบผู้เสียชีวิตสูงสุด 31 ราย ส่วนในช่วงปลายปี ตั้งแต่เดือนพฤศจิกายนถึงธันวาคม 21 ราย

ภาคที่มีอัตราป่วยตายสูงสุดได้แก่ ภาคตะวันออกเฉียงเหนือ ร้อยละ 0.38 รองลงมา เป็นภาคใต้ (0.29%) ภาคเหนือ (0.11%) และภาคกลาง (0.04%)

ผู้เสียชีวิตทั้ง 100 ราย มาจาก 29 จังหวัด ได้แก่ จังหวัดนครราชสีมา 22 ราย เชียงใหม่ 11 ราย สุราษฎร์ธานี และนครศรีธรรมราช จังหวัดละ 7 ราย นอนงบัวถ้ำ 6 ราย บุรีรัมย์และอุดรธานี จังหวัดละ 5 ราย ศรีสะเกษและพิษณุโลก จังหวัดละ 4 ราย พระนครศรีอยุธยาและสุโขทัย จังหวัดละ 3 ราย ปทุมธานี เพชรบุรี ยโสธร ลำพูน สงขลา สมุทรปราการ จังหวัดละ 2 ราย กรุงเทพมหานคร กำแพงเพชร ขอนแก่น จันทบุรี ชัยนาท ตรัง นครปฐม ระยอง สิงห์บุรี พัทลุง และพังงา จังหวัดละ 1 ราย

ภาวะเสี่ยงที่พบในกลุ่มผู้เสียชีวิต ได้แก่ อยู่ในกลุ่มอายุต่ำกว่า 65 ปีและมีโรคเรื้อรัง 42 ราย ร้อยละ 42 กลุ่มอายุมากกว่า 65 ปีขึ้นไปร่วมกับมีโรคเรื้อรัง 12 ราย (12%) ภาวะอ้วน (มีค่า BMI มากกว่า 30) 8 ราย (8%) ตั้งครรภ์ 6 ราย (6%) เป็นเด็กอายุต่ำกว่า 2 ปี 2 ราย (2%) ส่วนผู้ที่ไม่มียาประจำตัวพบทั้งหมด 33 ราย (33%) ประวัติการได้รับยาต้านไวรัส ในผู้เสียชีวิต 86 ราย พบว่า ได้รับยาต้านไวรัส 82 ราย ร้อยละ 95.35 ระยะเวลาตั้งแต่วันเริ่มป่วยถึงวันที่ได้รับยาต้านไวรัส มีระยะเวลาเฉลี่ย 6 วัน (0 - 16 วัน) ประวัติการได้รับวัคซีนไข้หวัดใหญ่จากผู้เสียชีวิต 65 ราย มีข้อมูลประวัติการได้รับวัคซีนไข้หวัดใหญ่ในปีที่ผ่านมา พบว่าผู้เสียชีวิตมีประวัติฉีดวัคซีนไข้หวัดใหญ่ 3 ราย ร้อยละ 4.61

ข้อมูลการเฝ้าระวังผู้ป่วยอาการคล้ายไข้หวัดใหญ่ (Influenza like illness: ILI) ในปี พ.ศ. 2557 พบว่า ในช่วงต้นปีมีค่าสัดส่วน ILI สูงกว่าช่วงปลายปี โดยตั้งแต่สัปดาห์ที่ 3 ถึง 9 มีสัดส่วน ILI สูงเกินร้อยละ 5 และสูงกว่าปี พ.ศ. 2556

จากการเฝ้าระวังเหตุการณ์ มีรายงานการระบาดที่มีผู้ป่วยตั้งแต่ 10 รายขึ้นไป รวม 25 เหตุการณ์ ร้อยละ 72 (18 เหตุการณ์) ของเหตุการณ์การระบาด เกิดขึ้นในเดือนมกราคมถึงมีนาคม โดยพบสูงสุดในเดือนกุมภาพันธ์ จำนวน 10 เหตุการณ์ สาเหตุส่วนใหญ่เกิดจากเชื้อไวรัสไข้หวัดใหญ่ชนิดเอ H1N1(2009) จำนวน 12 เหตุการณ์ ร้อยละ 48 รองลงมา เป็นเชื้อไวรัสไข้หวัดใหญ่ชนิดเอ ไม่ทราบสายพันธุ์ จำนวน 2 เหตุการณ์ (8%) ชนิดบี 2 เหตุการณ์ (8%) ชนิดเอ H3 1 เหตุการณ์ (4%) ไม่ทราบผลการตรวจตัวอย่างหรือไม่มีการส่งตัวอย่าง 8 เหตุการณ์ (32%) สถานที่เกิดการระบาด ส่วนใหญ่เป็นการระบาดในโรงเรียน 6 เหตุการณ์ ร้อยละ 24 รองลงมา เป็นค่ายทหาร 5 เหตุการณ์ (20%) สถานที่ทำงาน 3 เหตุการณ์ (12%) ศูนย์ฝึกอบรมสัมมนา 2 เหตุการณ์ (8%) ในจำนวนเหตุการณ์ทั้งหมดเป็นการระบาดที่มีผู้ป่วยมากกว่า 100 ราย รวม 3 เหตุการณ์ และทั้งหมดสาเหตุเกิดจากเชื้อไวรัสไข้หวัดใหญ่ชนิดเอ H1N1(2009) สถานที่เกิดเหตุการณ์การระบาดที่มีผู้ป่วยจำนวนมาก ได้แก่ ค่ายทหาร

เรือนจำ และสถานที่ทำงาน (บริษัทเอกชน) สาเหตุที่ทำให้เกิดการแพร่ระบาด ได้แก่ การสัมผัสใกล้ชิดกันจากการทำงานร่วมกัน มีกิจกรรมร่วมกันหรือนอนพักในห้องเดียวกันกับผู้ที่มีการป่วย ไม่มีระบบคัดแยกผู้ป่วย ผู้ที่มีการป่วยไม่หยุดพัก และไม่ใช้หน้ากากอนามัย

จากการเฝ้าระวังเชื้อไวรัสไข้หวัดใหญ่เฉพาะพื้นที่ในปี พ.ศ. 2557 โดยศูนย์ไข้หวัดใหญ่แห่งชาติ กรมวิทยาศาสตร์การแพทย์ จากตัวอย่างที่ส่งตรวจรวม 2,438 ตัวอย่าง พบเชื้อไวรัสไข้หวัดใหญ่ชนิดบี 342 ตัวอย่าง ร้อยละ 14.03 รองลงมา เป็น เชื้อไวรัสไข้หวัดใหญ่ชนิดเอ H1N1 (2009) 229 ตัวอย่าง (9.39%) และเชื้อไวรัสไข้หวัดใหญ่ชนิดเอ H3N2 จำนวน 112 ตัวอย่าง (4.59%)⁽¹⁾ (รูปที่ 5) การตรวจวิเคราะห์สายพันธุ์ของเชื้อไวรัสไข้หวัดใหญ่ ตั้งแต่เดือนเมษายนถึงกันยายน พบว่าตรงกันกับสายพันธุ์ในวัคซีนไข้หวัดใหญ่ที่ฉีดระหว่างเดือนพฤษภาคมถึงกันยายน ได้แก่ สายพันธุ์ A/California/7/2009(H1N1) pdm09-like virus, A/Texas/50/2012 (H3N2)-like virus และ B/Massachusetts/2/2012-like virus ส่วนสายพันธุ์ที่ไม่ตรงกับวัคซีนและพบในสัดส่วนน้อย ได้แก่ B/Brisbane/60/2008(Victoria lineage) และ B/Wisconsin/01/2010 (Yamagata lineage) ในเดือนตุลาคมถึงธันวาคม ตรวจพบสับท้ายบีที่เป็นสายพันธุ์ใหม่คือ A/Switzerland/9715293/2013 (H3N2) และ B/Phuket/3073/2013 ซึ่งไม่ตรงกับวัคซีนที่ฉีดในปีนี้มีผลการทดสอบการดื้อยาต้านไวรัสในกลุ่ม Neuraminidase inhibitor ตั้งแต่เดือนมกราคม 2552 ถึง 30 กันยายน 2557 พบว่าเชื้อไวรัสไข้หวัดใหญ่ชนิด A/H1N1(2009) ดื้อยาร้อยละ 1.21 (13/1,073) ไม่พบการดื้อยาในเชื้อไวรัสไข้หวัดใหญ่ชนิด A/H3N2 และ ชนิด B^(2,3)

การป้องกันควบคุมโรคไข้หวัดใหญ่ ในปี พ.ศ. 2557 กรมควบคุมโรค ได้จัดสรรวัคซีนไข้หวัดใหญ่จำนวน 3.4 ล้านโดสให้ในกลุ่มเป้าหมาย 5 กลุ่ม ได้แก่ บุคลากรทางการแพทย์ ผู้สูงอายุ 65 ปีขึ้นไป กลุ่มหญิงตั้งครรภ์ มีอายุครรภ์ 4 เดือนขึ้นไป กลุ่มเด็กอายุ 6 เดือนถึง 2 ปี และกลุ่มผู้ป่วยทุกอายุที่มีโรคประจำตัวเรื้อรัง 7 โรค ได้แก่ เบาหวาน หลอดเลือดสมอง ไตวาย หอบหืด ปอดอุดกั้นเรื้อรัง โรคหัวใจ และโรคเมรั้งที่อยู่ระหว่างได้รับเคมีบำบัด ซึ่งมีกลุ่มเป้าหมายมารับการฉีดวัคซีนรวม 317,991 โดส ร้อยละ 93 และจากผลสำรวจทัศนคติความคิดเห็นของประชาชน ต่อโรคไข้หวัดใหญ่ในประชากรอายุ 15 ปีขึ้นไป ในเดือนมีนาคม 2558 พบว่า มีประชาชนอยากฉีดวัคซีนป้องกันโรคไข้หวัดใหญ่เพียงร้อยละ 33 ลดลงจากปี พ.ศ. 2557 (73%) ซึ่งลดลงถึงร้อยละ 40 แต่ในกลุ่มตัวอย่างอายุ 65 ปีขึ้นไป ซึ่งเป็นกลุ่มเสี่ยงที่ต้องฉีดวัคซีน อยากฉีดมากกว่าอายุ 15 - 64 ปี ร้อยละ 2 และประชาชนส่วนใหญ่ร้อยละ 60.4 จะสวมหน้ากาก เพื่อป้องกันการแพร่เชื้อโรคให้ผู้อื่น หากตัวเองป่วยและมีอาการหวัด เช่น ไอ จาม มีน้ำมูก⁽⁴⁾

โรคไข้หวัดใหญ่ในปี พ.ศ. 2557 มีจำนวนผู้ป่วยและผู้เสียชีวิตสูงมากกว่าปีที่ผ่านมาในช่วงต้นปี ทั้งนี้เนื่องจากการพบเชื้อไวรัสไข้หวัดใหญ่ชนิดเอ H1N1(2009) ในสัดส่วนที่สูงกว่าเชื้อสายพันธุ์ A/H3N2 ที่พบในช่วงปลายปีที่ผ่านมาซึ่งเชื้อไวรัสไข้หวัดใหญ่ชนิด A/H1N1(2009) เป็นเชื้อที่เพิ่งมีการแพร่ระบาดในปี พ.ศ. 2552 ทำให้มีประชากรบางกลุ่มยังไม่มี

ภูมิคุ้มกันต่อเชื้อนี้ นอกจากนี้ในเดือนตุลาคมถึงธันวาคม ตรวจพบเชื้อสายพันธุ์ใหม่ คือ A/Switzerland/9715293/2013 (H3N2) และ B/Phuket/3073/2013 ซึ่งสายพันธุ์ A/Switzerland/9715293/2013 มีรายงานการระบาดในฮ่องกงและมีผู้เสียชีวิตเป็นจำนวนมากในเดือนมกราคม ปี พ.ศ. 2558 แต่ในประเทศไทยเชืวยังไม่รุนแรง ไม่มีการกลายพันธุ์และไม่พบการดื้อยา⁽⁵⁾ กลุ่มเสี่ยงต่อการป่วยยังคงเป็นเด็กและเยาวชน และพบความรุนแรงในกลุ่มผู้สูงอายุ มีโรคประจำตัว หญิงตั้งครรภ์ ดังนั้นควรเน้นให้มีการวิเคราะห์ติดตามสถานการณ์และแนวโน้มของผู้ป่วยอาการคล้ายไข้หวัดใหญ่ เพื่อค้นหาและควบคุมการระบาดตั้งแต่เนิ่น ๆ เน้นการให้สุศึกษาประชาสัมพันธ์เพื่อให้ประชาชนทั่วไปมีพฤติกรรมในการป้องกันตนเองและสามารถปฏิบัติตัวได้อย่างถูกต้องเมื่อมีอาการป่วยอย่างต่อเนื่องและยั่งยืน ตลอดจนให้ประชากรกลุ่มเป้าหมายได้รับวัคซีนป้องกันอย่างครอบคลุมสม่ำเสมอทุกปี

เอกสารอ้างอิง

1. ศูนย์ไข้หวัดใหญ่แห่งชาติ สถาบันวิจัยวิทยาศาสตร์สาธารณสุข กรมวิทยาศาสตร์การแพทย์. สถานการณ์การเฝ้าระวังโรคไข้หวัดใหญ่ สัปดาห์ที่ 52 ระหว่างวันที่ 21 ธันวาคม - 27 ธันวาคม 2557. Available from: URL: <http://www.thainihnic.org/WkReport2014.asp?w=52&y=2014>
2. ศูนย์ไข้หวัดใหญ่แห่งชาติ สถาบันวิจัยวิทยาศาสตร์สาธารณสุข กรมวิทยาศาสตร์การแพทย์. ผลการศึกษาการเปลี่ยนแปลงสายพันธุ์ไข้หวัดใหญ่ ระหว่าง เดือน เมษายน ถึง มิถุนายน 2557 ด้วยวิธี HI และ gene sequencing. Newsletter มิถุนายน 2557. Available from: URL: <http://www.thainihnic.org/influenza/files/การเปลี่ยนแปลงสายพันธุ์เม.ย.-มิ.ย.57.pdf>
3. ศูนย์ไข้หวัดใหญ่แห่งชาติ สถาบันวิจัยวิทยาศาสตร์สาธารณสุข กรมวิทยาศาสตร์การแพทย์. รายงานผลการเฝ้าระวังการกลายพันธุ์และการดื้อยาของเชื้อไข้หวัดใหญ่ ประจำเดือน กันยายน 2557. Newsletter กันยายน 2557. Available from: URL: http://www.thainihnic.org/influenza/files/รายงาน_ดื้อยากันยายน_2557.pdf
4. สำนักสื่อสารความเสี่ยง กรมควบคุมโรค. ผลการสำรวจทัศนคติความคิดเห็นของประชาชน DDC Poll ครั้งที่ 12 เรื่อง "รู้และเข้าใจโรคไข้หวัดใหญ่". 31 มีนาคม พ.ศ. 2558. Available from: URL: <http://www.riskcomthai.org/document/กลุ่มภาพลักษณ์ฯ/DDC Poll/นำเสนอไข้หวัดใหญ่-27032558.pdf>
5. ศูนย์ไข้หวัดใหญ่แห่งชาติ สถาบันวิจัยวิทยาศาสตร์สาธารณสุข กรมวิทยาศาสตร์การแพทย์. รายงานสถานการณ์การระบาดของเชื้อไข้หวัดใหญ่สายพันธุ์ A/H3N2 และการเฝ้าระวังการเปลี่ยนแปลงสายพันธุ์ในประเทศไทย. Newsletter 5 กุมภาพันธ์ 2558. Available from: URL: [http://www.thainihnic.org/influenza/files/การเฝ้าระวังและสถานการณ์การระบาดของA\(H3N2\)_2015.pdf](http://www.thainihnic.org/influenza/files/การเฝ้าระวังและสถานการณ์การระบาดของA(H3N2)_2015.pdf)

ผู้เรียบเรียง

สุทธนันท์ สุทธชนะ
บรรณาธิการวิชาการ
นพ.ฐิติพงษ์ ยิ่งยง, นพ.ภาสกร อัครเสวี

Fig.1

Reported Cases of Influenza per 100,000 Population and by Year Thailand, 1971 - 2014

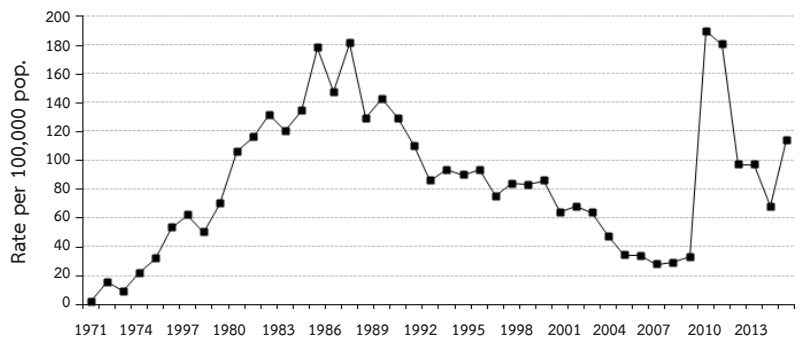


Fig.2

Reported Cases of Influenza by Age-group, Thailand, 2010 - 2014

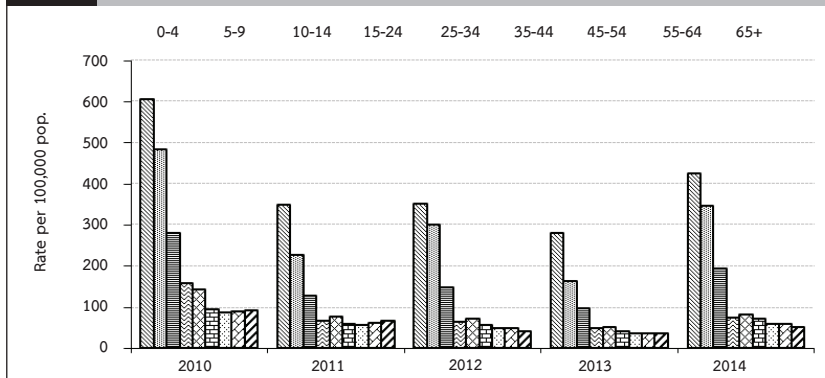


Fig.3

Reported Cases of Influenza by Month, Thailand, 2010 - 2014

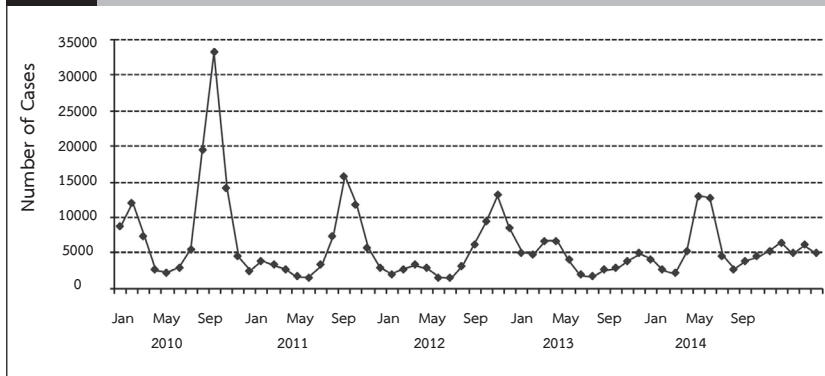


Fig.4

Reported Cases of Influenza per 100,000 Population by Province, Thailand, 2014

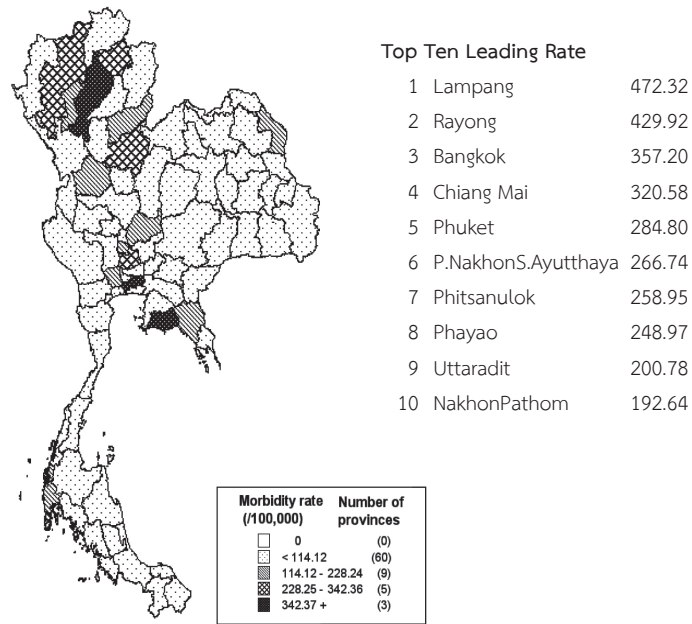


Fig.5

The proportion of ILI patient positive for influenza and RSV virus, sentinel sites, Thailand, 2014

