

# โรคอุจจาระร่วงเฉียบพลัน (Acute diarrhoea)

โรคอุจจาระร่วง (diarrhea) หมายถึง การถ่ายอุจจาระเหลวอย่างน้อย 3 ครั้ง หรือถ่ายเป็นน้ำ หรือถ่ายเป็นมูกเลือดอย่างน้อย 1 ครั้ง ใน 24 ชั่วโมง<sup>(1)</sup> อาจมีอาการอื่นร่วมด้วย เช่น ปวดบิดในท้อง ท้องอืด คลื่นไส้ อาเจียน สาเหตุเกิดจากเชื้อโรคพวกแบคทีเรีย ไวรัสหรือโปรโตซัว โรคนี้มีอัตราป่วยสูง แต่อัตราป่วยตายต่ำ อย่างไรก็ตาม แม้ผู้ป่วยส่วนใหญ่จะมีอาการไม่รุนแรง แต่ก็ไม่ควรมองข้าม เพราะโรคนี้อาจรุนแรงถึงขั้นเสียชีวิตได้หากไม่ได้รับการรักษาอย่างทันท่วงที

ในปี พ.ศ. 2557 (ค.ศ. 2014) สำนักกระบาดวิทยา กระทรวงสาธารณสุข ได้รับรายงานผู้ป่วยโรคอุจจาระร่วงเฉียบพลัน 1,109,927 ราย อัตราป่วย 1,708.75 ต่อประชากรแสนคน เสียชีวิต 17 ราย อัตราตาย 0.03 ต่อประชากรแสนคน เมื่อพิจารณาย้อนหลัง 20 ปี (พ.ศ. 2537 - 2557) พบว่าอัตราตายลดลงอย่างต่อเนื่อง ในขณะที่อัตราป่วยเริ่มมีแนวโน้มลดลงอย่างช้า ๆ ตั้งแต่ปี พ.ศ. 2553 (รูปที่ 1)

ลักษณะการเกิดโรคในช่วง 5 ปีที่ผ่านมา พบผู้ป่วยสูง 2 ช่วง คือ เดือนพฤศจิกายน - กุมภาพันธ์ และเดือนพฤษภาคม - สิงหาคม ยกเว้นปี พ.ศ. 2557 มีการเกิดโรคสูงในเดือนมกราคม - มีนาคม โดยสูงสุดในเดือนมกราคม 129,843 ราย หลังจากนั้น มีผู้ป่วยลดลงทุกเดือน จนต่ำสุดในเดือนธันวาคม 69,644 ราย (รูปที่ 2)

กลุ่มอายุต่ำกว่า 5 ปี อัตราป่วยต่อประชากรแสนคน สูงสุด (7,594.45) รองลงมา คือ กลุ่มอายุ 65 ปี ขึ้นไป (2,188.97) และ กลุ่มอายุ 5 - 9 ปี (2,111.29) ซึ่งมีลักษณะคล้ายกับในช่วง 5 ปีที่ผ่านมา (รูปที่ 3) อัตราส่วนเพศชายต่อเพศหญิง เท่ากับ 1 : 1.3 ผู้ป่วยส่วนใหญ่เป็นเด็กในปกครอง ร้อยละ 34.8 รองลงมา คือ อาชีพเกษตรกรกรรม (19.96%) และรับจ้าง (19.53%) ผู้ป่วยส่วนใหญ่มีสัญชาติไทย ร้อยละ 98.43 รองลงมา คือ พม่า (0.67%) กัมพูชา (0.22%) ลาว (0.06%) จีน/ฮ่องกง/ไต้หวัน (0.05%)

ผู้ป่วยเข้ารับการรักษาที่โรงพยาบาลชุมชนมากที่สุด ร้อยละ 45.71 รองลงมา คือ สถานีอนามัย (30%) และโรงพยาบาลศูนย์/โรงพยาบาลทั่วไป (19.63%) โดยผู้ป่วยเข้ารับการรักษาเป็นผู้ป่วยนอก ร้อยละ 92.34 และผู้ป่วยใน ร้อยละ 7.66

จังหวัดที่มีอัตราป่วยต่อประชากรแสนคนสูงสุด 5 อันดับแรก คือ จังหวัดปราจีนบุรี อัตราป่วยเท่ากับ 3,573.48 รองลงมา คือ ฉะเชิงเทรา (3,479.82) แม่ฮ่องสอน (3,422.49) เชียงใหม่ (3,083.73) และพะเยา (3,039.75) (รูปที่ 4)

ในปี พ.ศ. 2557 สำนักกระบาดวิทยา ได้รับรายงานการระบาดของโรคอุจจาระร่วงเฉียบพลัน รวม 10 เหตุการณ์ ใน 8 จังหวัด<sup>(2)</sup> พบจำนวนผู้ป่วยเหตุการณ์ละ 1 - 742 ราย สถานที่เกิดเหตุการณ์ส่วนใหญ่ คือ โรงเรียนและในชุมชน อย่างละ 3 เหตุการณ์ อาหารที่สงสัยเป็นสาเหตุส่วนใหญ่ ได้แก่ น้ำ 6 เหตุการณ์ โดยแบ่งเป็นน้ำประปาบาดาล 3 เหตุการณ์ น้ำประปา 2 เหตุการณ์ และน้ำประปาภูเขา 1 เหตุการณ์ พบเชื้อก่อโรคที่เป็นสาเหตุ Norovirus มากที่สุด 7 เหตุการณ์ และมี 2 เหตุการณ์ ที่มีรายงานผู้เสียชีวิต เป็นเด็กเล็ก 2 ราย ผู้เสียชีวิตทั้ง 2 ราย ไม่สามารถยืนยันเชื้อที่เป็นสาเหตุได้

**สรุป** โรคอุจจาระร่วงเฉียบพลันในประเทศไทยมีแนวโน้มค่อนข้างคงที่แต่อัตราตายต่ำ การระบาดในช่วงหน้าหนาวมักเกิดจากการปนเปื้อนของเชื้อไวรัสในแหล่งน้ำธรรมชาติ ปัจจัยเสี่ยงมาจากการนำน้ำบาดาลหรือน้ำประปาภูเขามาอุปโภคบริโภค โดยไม่ผ่านการบำบัดหรือผ่านการบำบัดที่ไม่ได้มาตรฐาน การมีข้อบกพร่องน้ำประปาที่เสี่ยงต่อการปนเปื้อน รวมทั้งกระบวนการผลิตน้ำดื่มและน้ำแข็งที่ไม่ได้มาตรฐาน เป็นสาเหตุให้โรคนี้อยู่เป็นปัญหาสาธารณสุข ดังนั้น จึงควรเพิ่มความเข้มงวดในการควบคุมและตรวจสอบคุณภาพน้ำที่ใช้บริโภคในชุมชน และสถานศึกษา ปรับปรุงคุณภาพน้ำประปา ปรับปรุงสุขาภิบาลสิ่งแวดล้อมโดยเฉพาะการทิ้งและกำจัดสิ่งปฏิกูล ปรับปรุงคุณภาพน้ำดิบและระบบสุขาภิบาลโรงงานผลิตน้ำและน้ำแข็งให้ผ่านเกณฑ์มาตรฐาน GMP หลีกเลี่ยงการบริโภคน้ำและอาหารที่เสี่ยงต่อการปนเปื้อน

## เอกสารอ้างอิง

1. กลุ่มงานพัฒนาระบบและมาตรฐานงานระบาดวิทยา สำนักกระบาดวิทยา กรมควบคุมโรค กระทรวงสาธารณสุข. นิยามโรคติดต่อในประเทศไทย. พิมพ์ครั้งที่ 2. กรุงเทพมหานคร; โรงพิมพ์องค์การรับส่งสินค้าและพัสดุภัณฑ์; 2546
2. สำนักกระบาดวิทยา กรมควบคุมโรค กระทรวงสาธารณสุข. ฐานข้อมูลรายงานการสอบสวนโรค, โปรแกรมตรวจสอบข่าวการระบาด และ fact sheet [อินเทอร์เน็ต]. 2556 [สืบค้นวันที่ 2 มิถุนายน 2558]. เข้าถึงได้จาก <http://www.boe.moph.go.th/evenbase>.

## ผู้เรียบเรียง

ทัทยา กาญจนสมบัติ

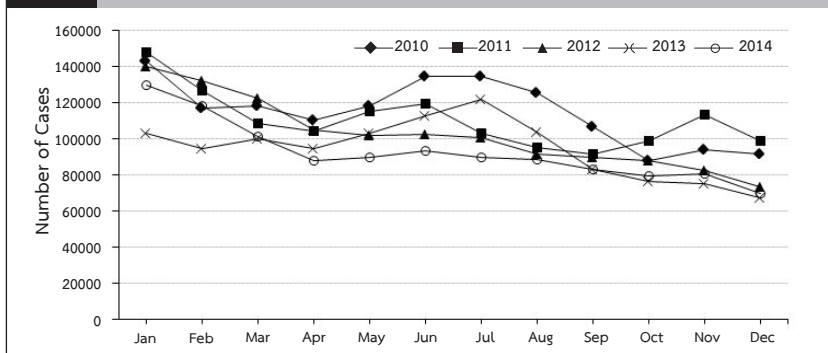
## บรรณาธิการวิชาการ

ดร.พญ.ชุลีพร จิระพงษา, นายวันชัย อาจเขียน

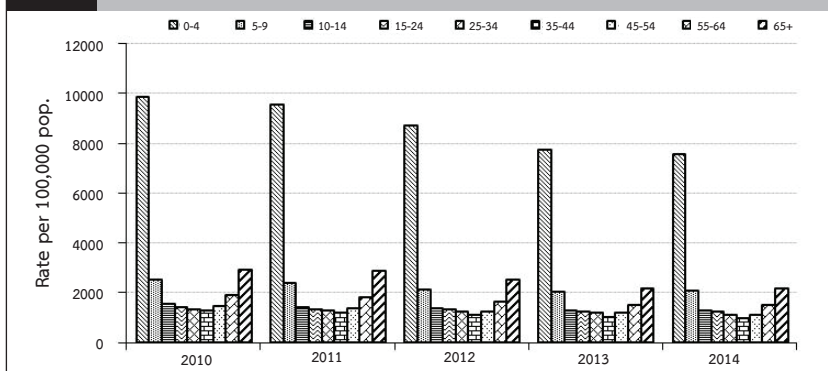
**Fig.1** Reported Cases of Deaths of Acute diarrhoea per 100,000 Population, by Year Thailand, 1994 - 2014



**Fig.2** Reported Cases of Diarrhoea by Month, Thailand, 2010 - 2014



**Fig.3** Reported Cases of Diarrhoea by Age-group, Thailand, 2010 - 2014



**Fig.4** Reported Cases of Acute Diarrhoea per 100,000 Population by Province, Thailand, 2014

