

งูพิษกัด (Snake bite)

ประเทศไทยมีลักษณะของสภาพภูมิอากาศที่เหมาะสมกับการอยู่อาศัยของงูพิษหลายชนิด กระจายตามภาคต่าง ๆ ของประเทศ เมื่อถูกงูพิษกัด จะเกิดพิษต่อระบบต่าง ๆ ของร่างกาย ซึ่งขึ้นอยู่กับชนิดของงูพิษดังนี้

(1) พิษต่อระบบประสาท (Neurotoxin) เช่น งูเห่า งูจงอาง งูสามเหลี่ยม งูทับสมิงคลา ฯลฯ

(2) พิษต่อระบบโลหิต เช่น งูแมวเซา งูกะปะ งูเขียวหางไหม้ ฯลฯ

(3) พิษต่อระบบกล้ามเนื้อ เช่น งูทะเล ฯลฯ ในแต่ละปีจะมีผู้ถูกงูพิษกัดและเข้ารับการรักษาในโรงพยาบาลเป็นจำนวนมาก จากข้อมูลย้อนหลัง 10 ปี ระหว่างปี พ.ศ. 2548 - 2557 (ค.ศ. 2005 - 2014) พบว่า มีผู้ถูกงูพิษกัดเฉลี่ยปีละ 6,430.3 ราย แต่มีแนวโน้มรายงานลดลงเกือบทุกปี คือ อัตราการถูกงูพิษกัดจากปี พ.ศ. 2548 (ค.ศ. 2005) เท่ากับ 11.85 ต่อประชากรแสนคน ลดลงมาถึงปีปัจจุบัน เหลือเพียง 1.88 (รูปที่ 1)

ในปี พ.ศ. 2557 (ค.ศ. 2014) สำนักระบาดวิทยาได้รับรายงานผู้ถูกงูพิษกัดจาก 52 จังหวัด จำนวน 1,219 ราย อัตราป่วย 1.88 ต่อประชากรแสนคน ไม่มีรายงานผู้เสียชีวิต โดยมีรายงานตลอดทั้งปี และสูงสุดในช่วงฤดูฝน ช่วงเดือนเมษายน 124 ราย พฤษภาคม 125 ราย และมิถุนายน 152 ราย (รูปที่ 2) จำแนกเป็นเพศหญิง 496 ราย ร้อยละ 40.69 เพศชาย 723 ราย ร้อยละ 59.31 อัตราส่วนเพศหญิงต่อเพศชาย เท่ากับ 1 : 1.5 กลุ่มอายุที่พบสูงสุด 3 ลำดับแรก คือ กลุ่มอายุ 55 - 64 ปี อัตราป่วย 2.60 ต่อประชากรแสนคน รองลงมา คือ กลุ่มอายุ 65 ปีขึ้นไป (2.52) และกลุ่มอายุ 45 - 54 ปี (2.30) (รูปที่ 3) กลุ่มอาชีพที่พบผู้ป่วยสูงสุด 3 อันดับแรก คือ อาชีพรับจ้าง 468 ราย ร้อยละ 38.39 รองลงมา คือ เกษตรกรรม 203 ราย (16.65%) และเด็กในปกครอง 135 ราย (11.07%) ผู้ป่วยอาศัยในเขตองค์การบริหารส่วนตำบล 744 ราย ร้อยละ 61.03 เขตเทศบาล 145 ราย (11.89%) และไม่ทราบเขต 330 ราย (27.07%) เป็นคนไทย ร้อยละ 96.31 รองลงมา คือ เมียนมาร์ (2.21%) และสัญชาติอื่น ๆ (1.48%) เข้ารับการรักษาสูงสุดที่โรงพยาบาลศูนย์/โรงพยาบาลทั่วไป ร้อยละ 66.45 รองลงมา คือ โรงพยาบาลชุมชน (32.57%) สถานีนอนามัย (0.90%) และคลินิก/โรงพยาบาลเอกชน (0.08%) เป็นผู้ป่วยนอก ร้อยละ 40.03 และผู้ป่วยใน ร้อยละ 59.97

จำแนกตามภูมิภาค พบว่า ภาคกลางและภาคใต้ มีจำนวนมากที่สุด คือ 610 ราย และ 270 ราย ตามลำดับ แต่ถ้าพิจารณาจากอัตราป่วย พบว่า ภาคใต้มีอัตราป่วยสูงสุด เท่ากับ

2.94 ต่อประชากรแสนคน รองลงมา คือ ภาคกลาง (2.76) ภาคเหนือ (1.37) และภาคตะวันออกเฉียงเหนือ (0.81) (รูปที่ 4) จังหวัดที่มีอัตราป่วยสูงสุด 10 อันดับแรก ได้แก่ กระบี่ อัตราป่วย 39.22 ต่อประชากรแสนคน รองลงมา คือ ราชบุรี (28.41) ชัยนาท (26.16) ปราจีนบุรี (22.40) ชุมพร (11.81) Mukดาหาร (11.01) สกลนคร (7.39) นครปฐม (4.17) บึงกาฬ (4.07) และประจวบคีรีขันธ์ (4.02) (รูปที่ 5)

ชนิดของงูพิษที่ได้รับรายงาน จำแนกเป็น ไม่ทราบชนิดงูที่กัด 923 ราย ร้อยละ 75.72 งูเขียวหางไหม้ 116 ราย (9.52%) งูกะปะ 96 ราย (7.88%) งูเห่า 50 ราย (4.10%) งูแมวเซา 16 ราย (1.31%) งูสามเหลี่ยม 4 ราย (0.33%) งูทะเล 2 ราย (0.16%) งูจงอาง 1 ราย (0.08%) และ งูพิษอื่น ๆ 11 ราย (0.90%)

การรายงานผู้ป่วยถูกงูพิษกัดในปี พ.ศ. 2557 มีแนวโน้มลดลง แต่มีการรายงานผู้ป่วยตลอดทั้งปี โดยเฉพาะในช่วงเข้าสู่ฤดูฝนที่มีการเพาะปลูกและช่วงเก็บเกี่ยวผลผลิตของเกษตรกร ภาคกลางและภาคใต้มีรายงานจำนวนผู้ถูกงูพิษกัดมากกว่าภาคอื่น ๆ ดังนั้น ควรมีการให้ความรู้และเตือนประชาชน และมีการเฝ้าระวังการถูกงูพิษกัดอย่างต่อเนื่อง อย่างไรก็ตาม การจำแนกชนิดของงูพิษ ยังไม่สามารถรายงานได้อย่างชัดเจน ทั้งนี้อาจเนื่องจากผู้ถูกงูพิษกัดไม่ทราบชนิดของงู หรือทราบแต่ไม่มีการรายงาน ซึ่งการทราบชนิดของงูพิษ แต่ละชนิดจะเป็นประโยชน์ต่อการผลิตและจัดหาเซรุ่มแก้พิษงูชนิดต่าง ๆ ได้ตรงตามประเภทของงูพิษมากขึ้น รวมทั้งการให้ความรู้ เกี่ยวกับการปฐมพยาบาลเบื้องต้น การดูแลผู้ป่วยก่อนนำส่งโรงพยาบาล เพื่อป้องกันการเกิดอาการรุนแรงหรือเสียชีวิตได้ง่าย

ผู้เรียบเรียง

ชำนาญ ม่วงแดง

บรรณาธิการวิชาการ

ดร.แสงโสม ศิริพานิช, นพ.คำนวณ อึ้งชูศักดิ์

Fig.1

Reported Cases of Snake bite per 100,000 Population and Case Fatality Rate by Year, Thailand, 2005 - 2014

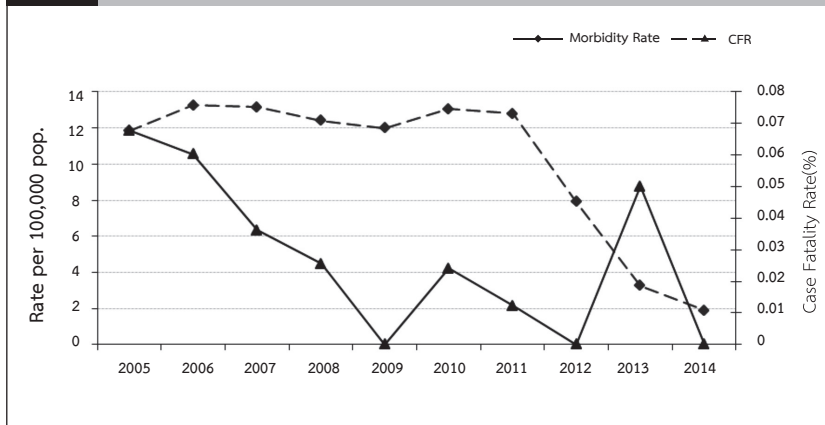


Fig.2

Reported Cases of Snake bite by Month, Thailand, 2010 - 2014

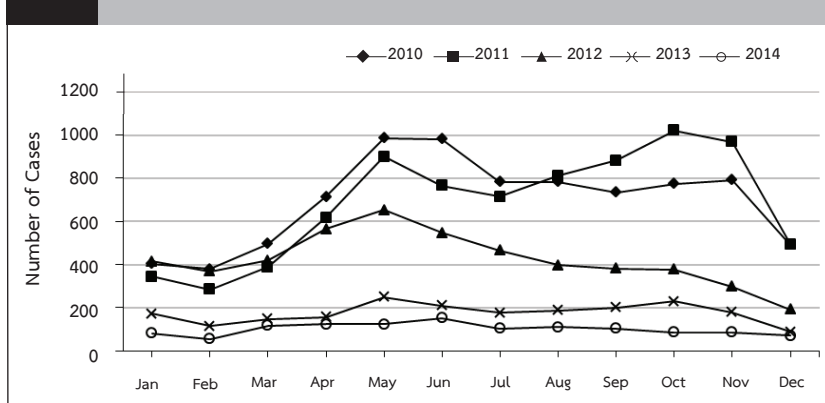


Fig.3

Reported Cases of Snake bite by Age-group, Thailand, 2014

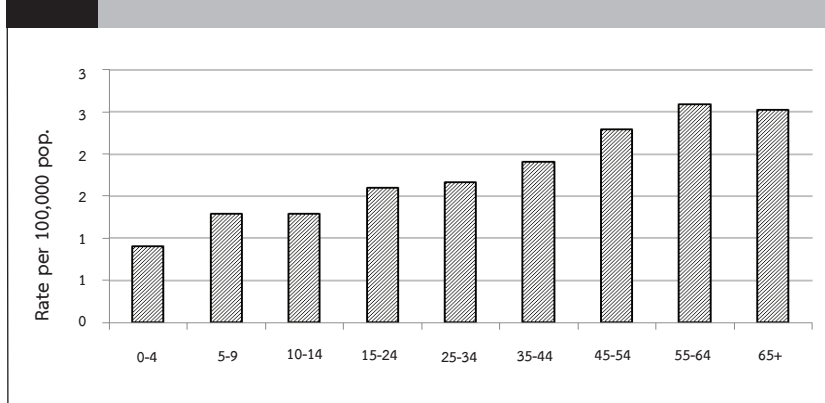


Fig.4 Reported Cases of Snake bite per 100,000 Population by Region, Thailand, 2010 - 2014

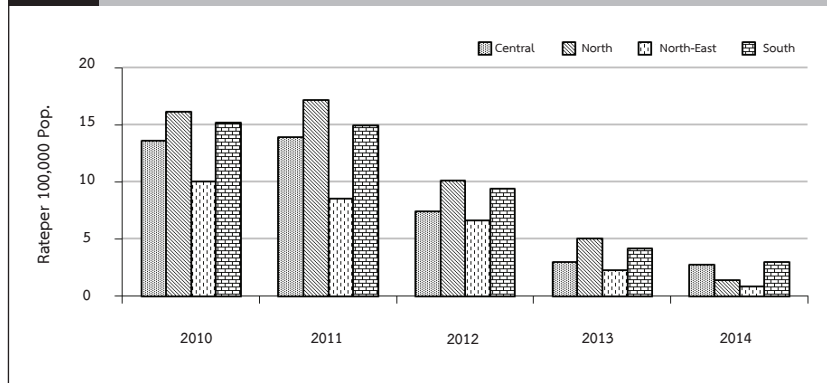


Fig.5 Reported Cases of Snake bite per 100,000 Population by Province, Thailand, 2014

