

การบาดเจ็บรุนแรงจากการตกน้ำ/จมน้ำ (Severe injury due to drowning)

ปี พ.ศ. 2557 (ค.ศ. 2014) สำนักระบาดวิทยา ได้รับรายงานจากโรงพยาบาลเครือข่ายเฝ้าระวังการบาดเจ็บระดับชาติ 33 แห่ง บาดเจ็บรุนแรงจากการตกน้ำ จมน้ำ จำนวน 535 ราย ร้อยละ 0.33 ของการบาดเจ็บรุนแรงทุกสาเหตุ เสียชีวิต จำนวน 261 ราย ร้อยละ 3.24 ของการเสียชีวิตทุกสาเหตุ โดยแบ่งเป็น การเสียชีวิตก่อนถึงโรงพยาบาล จำนวน 169 ราย ร้อยละ 64.75 รองลงมา เสียชีวิตในหอผู้ป่วย 73 ราย (27.97%) และเสียชีวิตห้องอุบัติเหตุฉุกเฉิน 19 ราย (7.19%) (รูปที่ 1) อัตราป่วยตาย ร้อยละ 48.79

ผู้บาดเจ็บรุนแรงเป็นเพศชายมากกว่าเพศหญิง อัตราส่วนเพศหญิงต่อเพศชาย เท่ากับ 1 : 2.9 และผู้เสียชีวิตเป็นเพศชายมากกว่าเพศหญิง อัตราส่วนเพศหญิงต่อเพศชาย เท่ากับ 1 : 4.2 พบการบาดเจ็บรุนแรงในกลุ่มอายุ 1 - 4 ปี สูงสุด จำนวน 111 ราย ร้อยละ 20.75 รองลงมา เป็นกลุ่มอายุ 5 - 9 ปี 60 ราย (11.21%) และกลุ่มอายุ 60 ปีขึ้นไป 55 ราย (10.28%) ผู้เสียชีวิต อายุ 60 ปีขึ้นไป สูงสุดจำนวน 41 ราย ร้อยละ 15.70 รองลงมา กลุ่มอายุ 1 - 4 ปี 32 ราย (12.26%) กลุ่มอายุ 40 - 44 ปี 28 ราย (10.73%) อัตราป่วยตาย กลุ่มอายุ 60 ปีขึ้นไป ร้อยละ 74.55 (ตารางที่ 1) ผู้บาดเจ็บรุนแรงเป็นเด็กที่อยู่กับบ้านสูงสุด 117 ราย ร้อยละ 21.87 รองลงมา ผู้ใช้แรงงาน 116 ราย (21.68%) นักเรียน/นักศึกษา 111 ราย (20.75%) ไม่มีอาชีพ 65 ราย (12.15%) และเกษตรกร 27 ราย (5.05%) ผู้ใช้แรงงาน เสียชีวิตสูงสุด 57 ราย ร้อยละ 21.84 รองลงมา นักเรียน/นักศึกษา และไม่มีอาชีพ 44 ราย (16.86%) เด็กที่อยู่กับบ้าน 30 ราย (11.49%)

ผู้บาดเจ็บรุนแรงมีการดื่มเครื่องดื่มแอลกอฮอล์ ร้อยละ 14.56 ผู้เสียชีวิตมีการดื่มเครื่องดื่มแอลกอฮอล์ ร้อยละ 15.72 ผู้เสียชีวิตก่อนถึงโรงพยาบาลมีการดื่มเครื่องดื่มแอลกอฮอล์ ร้อยละ 19.51 รองลงมา เสียชีวิตในหอผู้ป่วย (13.33%) และเสียชีวิตห้องอุบัติเหตุฉุกเฉิน (5.88%) ผู้บาดเจ็บรุนแรงมีการดื่มเครื่องดื่มแอลกอฮอล์ อายุตั้งแต่ 19 - 77 ปี และสูงสุดในกลุ่มอายุ 30 - 34 ร้อยละ 52.38 รองลงมา อายุ 45 - 49 ปี (45.83%) และอายุ 35 - 39 ปี (36%)

ช่วงเวลาเกิดเหตุที่มีการตกน้ำ จมน้ำสูงสุด คือ ช่วงเวลา 12.00 - 17.59 น. จำนวน 281 ราย ร้อยละ 52.52 รองลงมา เวลา 06.00 - 11.59 น. 144 ราย (26.92%) และ 18.00 - 23.59 น. 77 ราย (14.39%) ช่วงวันเสาร์ และอาทิตย์เกิดเหตุสูงกว่าวันอื่น ๆ ร้อยละ 17.76 และ 17.20 ตามลำดับ ช่วงเดือน

เกิดเหตุสูงสุด ได้แก่ ช่วงเวลาปิดภาคเรียนระหว่างเดือนมีนาคม - พฤษภาคม ระหว่างร้อยละ 10.09 - 10.84 และกันยายน - ตุลาคม ระหว่างร้อยละ 8.79 - 9.35

เกิดเหตุที่แหล่งน้ำธรรมชาติ (ICD-10 W69) สูงสุด จำนวน 254 ราย ร้อยละ 47.48 รองลงมา ไม่ระบุรายละเอียด (ICD-10 W74) 178 ราย (33.27%) การตกน้ำตายและจมน้ำจากพลัดตก หกล้มในแหล่งน้ำธรรมชาติ (ICD-10 W70) 45 ราย (8.41%) การตกน้ำและจมน้ำชนิดอื่น (ICD-10 W73) 28 ราย (5.23%) เกิดเหตุที่ตั้งของแหล่งน้ำธรรมชาติในบ้าน/บริเวณบ้านสูงสุด ร้อยละ 15.35 รองลงมา ที่นา ไร่ สวน (11.42%) การตกน้ำ จมน้ำในอ่างอาบน้ำ (ICD-10 W65) อายุระหว่างน้อยกว่า 1 ปี - 60 ปีขึ้นไป โดยพบในเด็กอายุน้อยกว่า 1 ปี บาดเจ็บจำนวน 3 ราย ไม่เสียชีวิต กลุ่มอายุ 1 - 4 ปี บาดเจ็บ 8 ราย ไม่เสียชีวิต อายุ 60 ปีขึ้นไป 1 ราย

สถานที่เกิดเหตุสูงสุด ได้แก่ ที่อื่น ๆ จำนวน 298 ราย ร้อยละ 55.70 รองลงมา บ้าน/บริเวณบ้าน 124 ราย (23.18%) ที่นา ไร่ สวน 64 ราย (11.96%)

การมาโรงพยาบาลของผู้บาดเจ็บจากที่เกิดเหตุ มีผู้นำส่งโดยหน่วยบริการการแพทย์ฉุกเฉิน ร้อยละ 57.49 รองลงมา เป็นญาติ หรือผู้เห็นเหตุการณ์ ร้อยละ 40.72 (ตารางที่ 2)

โรงพยาบาลมหาราชนครราชสีมา รายงานการบาดเจ็บรุนแรงสูงสุด จำนวน 52 ราย ร้อยละ 9.72 รองลงมา โรงพยาบาลอุดรธานี 38 ราย (7.10%) โรงพยาบาลนครปฐม 28 ราย (5.23%) โรงพยาบาลพุทธโสธรและโรงพยาบาลวชิระภูเก็ต เท่ากัน 26 ราย (4.86%)

ตั้งแต่ปี พ.ศ. 2553 - 2557 (ค.ศ. 2010 - 2014) สำนักระบาดวิทยา ได้รับข้อมูลการบาดเจ็บรุนแรงและเสียชีวิตจากการตกน้ำ จมน้ำ เสียชีวิตก่อนถึงโรงพยาบาลและผู้บาดเจ็บที่เข้ารับการรักษา ณ ห้องอุบัติเหตุฉุกเฉินของโรงพยาบาล แล้วรับไว้ส่งแก้อาการ/รับไว้รักษาในโรงพยาบาล และเสียชีวิตที่ห้องอุบัติเหตุฉุกเฉินและหอผู้ป่วยของโรงพยาบาล จากโรงพยาบาลเครือข่ายเฝ้าระวังการบาดเจ็บระดับชาติรวม 33 แห่ง ซึ่งเป็นโรงพยาบาลขนาดใหญ่ และกระจายทั่วทุกภาคของประเทศ ที่สามารถเปรียบเทียบได้ พบผู้บาดเจ็บรุนแรงระหว่าง 535 - 637 ราย เสียชีวิต ระหว่าง 261 - 314 ราย ปี พ.ศ. 2554 ร้อยละการบาดเจ็บรุนแรงและเสียชีวิตสูงสุด ปี พ.ศ. 2556 อัตราป่วยตายสูงสุดแนวโน้มการบาดเจ็บ ตั้งแต่ปี พ.ศ. 2553 - 2557 ลดลงเล็กน้อยอย่างต่อเนื่อง แต่ปี พ.ศ. 2554 สูงขึ้นเล็กน้อย หลังจาก

นั้นคงที่ แนวโน้มการเสียชีวิตลดลงเล็กน้อยอย่างต่อเนื่อง แต่ปี พ.ศ. 2554 สูงขึ้นเล็กน้อย หลังจากนั้นลดลงอย่างต่อเนื่อง (รูปที่ 2)

ตั้งแต่เวลา 06.00 – 11.59 น. มีการจมน้ำเพิ่มขึ้นทั้ง 5 ปี อุบัติการณ์สูงสุด เวลา 12.00 – 17.59 น.ทุกปี ปี พ.ศ. 2554 สูงสุดหลังจากนั้นลดลงอย่างต่อเนื่อง (รูปที่ 3) วันเกิดเหตุ เริ่มสูงตั้งแต่วันศุกร์ สูงสุดวันเสาร์ ในปี พ.ศ. 2554, 2556 และ 2557 สูงสุดวันอาทิตย์ ปี พ.ศ. 2553 และปี พ.ศ. 2555 (รูปที่ 4) เดือนเกิดเหตุสูง 2 ช่วง ช่วงแรกตั้งแต่เดือนมีนาคมถึงพฤษภาคม และตุลาคมถึงพฤศจิกายน ช่วงแรกจะสูงกว่าช่วงหลัง ในเดือนมีนาคม สูงสุดใน ปี พ.ศ. 2556 เดือนเมษายนสูงสุดในปี พ.ศ. 2553 และ 2555 และเดือนพฤษภาคมสูงสุดปี พ.ศ. 2554 (รูปที่ 5)

ข้อเสนอแนะในการป้องกันการตกน้ำ จมน้ำ

1. สำรวจแหล่งน้ำเสี่ยงในชุมชน (แหล่งน้ำเพื่อการเกษตร อ่างเก็บน้ำ คลอง หนอง บึง แม่น้ำ) และมีการจัดการความเสี่ยงของแหล่งน้ำนั้น ๆ โดย หน่วยงานในท้องถิ่นหรือผู้นำชุมชน

2. จัดการสิ่งแวดล้อมเพื่อให้เกิดความปลอดภัย เช่น สร้างรั้ว ฝาปิด ฝังกลบหลุมหรือบ่อที่ไม่ได้ใช้ ติดป้ายคำเตือน เตือน้ำทิ้งทุกครั้งหลังใช้งาน จัดให้มีอุปกรณ์ช่วยคนตกน้ำที่ทำได้ง่ายในชุมชนไว้บริเวณแหล่งน้ำเสี่ยง (ถังแกลลอนเปล่า ขวดน้ำพลาสติกเปล่า ไม้ เชือก)

3. ไม่เล่นน้ำหากดื่มสุรา อดนอน อ่อนเพลีย

4. สวมเสื้อชูชีพทุกครั้ง que เติ่นทาง/ทำกิจกรรมทางน้ำ

5. สถานบริการสาธารณสุขมีการให้ความรู้การป้องกันการตกน้ำ จมน้ำ เช่นเดียวกับ การให้วัคซีนแก่เด็ก

อีกมาตรการที่ต้องยึดไว้ใช้ยามฉุกเฉิน คือ ตะโกน โยน ยื่น ได้แก่

1. ตะโกน คือ การเรียกให้ผู้ใหญ่มาช่วยและโทรแจ้งทีมแพทย์กู้ชีพ 1669

2. โยนอุปกรณ์ที่อยู่ใกล้ตัวเพื่อช่วยคนตกน้ำเกาะจับพยุงตัว เช่น เชือก ถังแกลลอนพลาสติกเปล่า ขวดน้ำพลาสติกเปล่า หรือวัสดุที่ลอยน้ำได้โดยโยนครั้งละหลาย ๆ ชิ้น

3. ยื่นอุปกรณ์ที่อยู่ใกล้ตัวให้คนตกน้ำจับ เช่น ไม้ เสื้อผ้า ขาวม้า ให้คนตกน้ำจับและดึงขึ้นมาจากน้ำ ซึ่งเน้นให้เด็กรู้วิธีการช่วยเหลือคนตกน้ำที่ถูกตอง โดยต้องไม่กระโดดลงไปช่วย

กิตติกรรมประกาศ

ขอขอบคุณโรงพยาบาลเครือข่ายเฝ้าระวังการบาดเจ็บระดับชาติ จำนวน 33 แห่ง ที่เป็นฐานข้อมูลให้สำนักกระบาดวิทยา ดังนี้ได้แก่ 1.รพ. เลิดลิน(กรุงเทพมหานคร) 2.รพ.นพรัตน์ราชธานี (กรุงเทพมหานคร) 3.รพ.พระนั่งเกล้า (นนทบุรี) 4.รพ.พระนครศรีอยุธยา 5.รพ.สระบุรี 6.รพ. ชลบุรี 7.รพ.ระยอง 8.รพ.พระปกเกล้า (จันทบุรี) 9.รพ.พุทธโสธร (ฉะเชิงเทรา) 10.รพ.เจ้าพระยาอภัยภูเบศ (ปราจีนบุรี) 11. รพ.มหาสาร นครราชสีมา 12.รพ.บุรีรัมย์ 13.รพ.สุรินทร์ 14.รพ.สรรพสิทธิประสงค์ (อุบลราชธานี) 15.รพ.ขอนแก่น 16.รพ.อุดรธานี 17.รพ.ลำปาง 18.รพ. อุตรดิตถ์ 19.รพ.เชียงรายประชานุเคราะห์ (เชียงราย) 20.รพ.สวรรคต ประชาธิปไตย (นครสวรรค์) 21.รพ.พุทธชินราช (พิษณุโลก) 22. รพ.ราชบุรี 23.รพ.เจ้าพระยายมราช (สุพรรณบุรี) 24. รพ.นครปฐม 25.รพ.มหาสาร นครศรีธรรมราช 26.รพ.สุราษฎร์ธานี 27.รพ.หาดใหญ่ (สงขลา) 28.รพ.ตรัง 29.รพ.ยะลา 30. รพ.ชุมพรเขตอุดมศักดิ์ (ชุมพร) 31.รพ.วชิระภูเก็ต(ภูเก็ต) 32.รพ.กระบี่ 33.รพ.ตะกั่วป่า(พังงา)

ผู้เรียบเรียง

กาญจนิษฐ์ ดำนาคแก้ว

บรรณาธิการวิชาการ

พญ.พิมพ์ภา เตชะกมลสุข,

นพ.ค่านวณ อึ้งชูศักดิ์

Fig.1

Percentage of death from drowning by status of death, Thailand, 2014

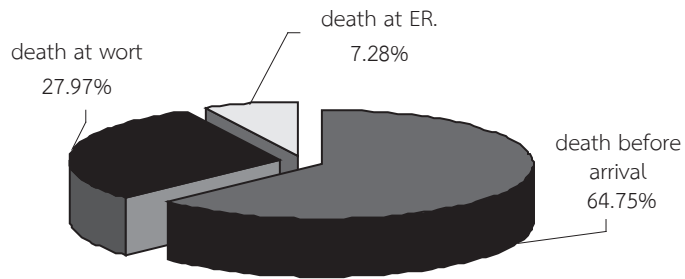


Fig.2

Proportion of severe injuries, death and case fatality rate from drowning, Thailand, 2010 - 2014

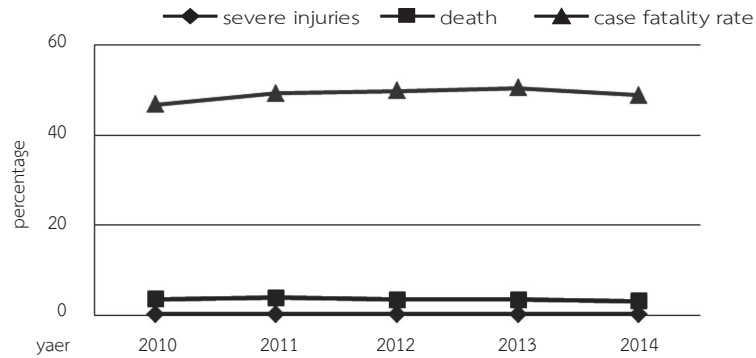


Fig.3

Proportion of severe injuries from drowning by time, Thailand 2010 - 2014

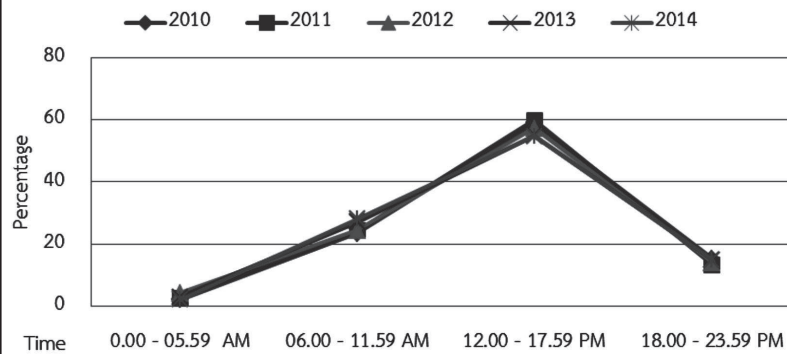


Fig.4

Proportion of severe injuries from drowning by days of the week, Thailand, 2010 – 2014

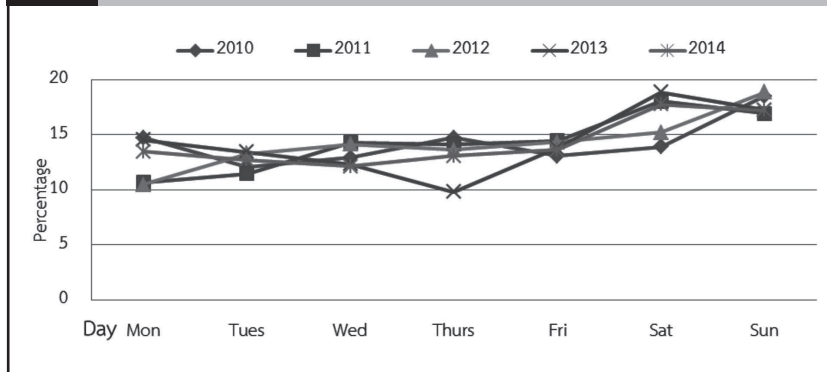


Fig.5

Proportion of severe injuries from drowning by month, Thailand, 2010 - 2014

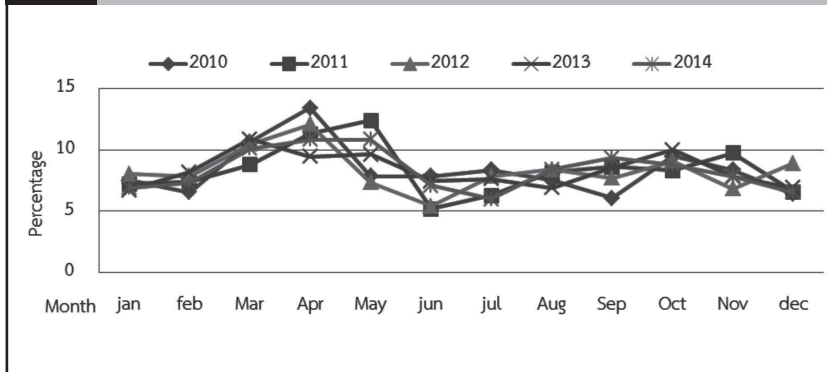


Table 1 Proportion of severe injuries, death and case fatality rate from drowning according by age group, Thailand, 2014

Age group	severe injuries		death		CFR (Row %)
	Number	Col%	Number	Col%	
< 1	3	0.56	0	0.00	0.00
1 - 4	111	20.75	32	12.26	28.83
5 - 9	60	11.21	19	7.28	31.67
10 - 14	52	9.72	22	8.43	42.31
15 - 19	18	3.36	12	4.60	66.67
20 - 24	14	2.62	3	1.15	21.43
25 - 29	29	5.42	14	5.36	48.28
30 - 34	33	6.17	17	6.51	51.52
35 - 39	31	5.79	21	8.05	67.74
40 - 44	47	8.79	28	10.73	59.57
45 - 49	32	5.98	18	6.90	56.25
50 - 54	29	5.42	21	8.05	72.41
55 - 60	21	3.93	13	4.98	61.90
60 +	55	10.28	41	15.70	74.55
รวม	535	100.00	261	100.00	48.79

Table 2 Number and percentage of Severe Injuries from drowning according by type of carrier Personnels from the incident scene to hospital , Thailand, 2014

Type of Carrier Personnels	Number	percentage
Prehospital care unit (Registered EMS)	96	57.49
Relatives or other persons at the scene	68	40.72
Non registered EMS	2	1.20
Polices / Soldiers	1	0.60
Total	167	100.00

Source of data: 33 IS Sentinel hospitals, Injury Surveillance (IS) Bureau of Epidemiology, Department of Disease Control, Ministry of Public Health